

Lisa 2. Hetkeolukord
**Väljakutsed,
vajadused ja
võimalused**

Ülevaade ja järeldused hetkeolukorra
kaardistusest

Koostamine

Hetkeolukorra ülevaade on koostatud ühe osana Jõelähtme valla arengukava 2023-2035 ja eelarvestrateegia 2024-2027 koostamise protsessist. Hetkeolukorra ülevaate eesmärk on fikseerida arengukava aluseks olev olukord koos selle peamiste väljakutsete, vajaduste ja võimalustega. Hetkeolukorra ülevaade on üheks sisendiks nii arengukava kui eelarvestrateegia koostamisel.

Hetkeolukorra ülevaade sisaldab endas nii erinevate riiklike strateegiadokumentide ja andmebaaside, valdkondlike strateegiadokumentide, maakondlike strateegiadokumentide kui valla varasemate dokumentide infot ning kaasamisprotsessi abil valla elanikkonnalt koondatud infot nende tajust hetkeolukorra kohta.

Info on süstematiseeritud eelkõige teemavaldkondade kaupa, millele on lisatud piirkonnaspetsiifilisi tähelepanekuid ja arenguvajadusi. Lisaks on välja toodud Loo ja Kostivere alevike kui suurimate asulate spetsiifilised vajadused.

Käesolev ülevaade on koostatud seisuga 30.11.2022, mistõttu võib hetkeolukord lugemise ajal olla juba muutunud, võrreldes ülevaate koostamise seisuga.

Alus: Hanke viitenumber 252063, leping nr 2-12.7/245

Ülevaate koostaja: Teaduse ja Kultuuri Sihtasutus Domus Dorpatensis ([DD StratLab](#))

Aadress: Raekoja plats 1 / Ülikooli 7, Tartu, 51003

E-post: info@stratlab.ee

Ülevaate koostajad: Reelika Alunurm, Joanna Kurvits, Karl Lembit Laane, Christo Alliksoo

Sisukord

Olulisemad tähelepanekud	4
Andmestik ja kaasamistegevused	5
Jõelähtme valla üldine seis	8
Avalik ruum, kommunaal- ja elamumajandus, taristu, ligipääsetavus ja liikuvus	12
Keskkond, kliima, ringmajandus ja keskkonnahäiringud	23
Ettevõtlus, turism ja väikesadamad	30
Sotsiaalkaitse ja tervishoid	38
Turvalisus	44
Haridus	48
Noorsootöö	55
Kultuur, sport ja vaba aeg	59
Loo ja Kostivere alevike ülevaade	66
Loo alevik	66
Kostivere alevik	69

Olulisemad tähelepanekud

Lühendatult võib olulisemateks tähelepanekuteks pidada järgnevaid teemasid:

Avalik ruum, kommunaal- ja elamumajandus, taristu, ligipääsetavus ja liikuvus valdkonnas on kõige olulisemaks arenguvajaduseks teede **korrashoid ja liiklusturvalisus** – eelkõige maantee ja tiheda liiklusega piirkondade ohutuse tõstmine, sh kiirusetõkete paigaldamine, kiirusepiirangud, piirded ohtlikele lõikudele, raskeveokite ja tihedama liikluse suunamine asulatest eemale ning **mürataseme** vähendamine. Lisaks sooviti rohkem **kergliiklusteid**. Tähtsaks on ka kiire interneti nn viimase miili välja arendamine.

Keskkond, kliima, ringmajandus ja keskkonnahäiringud valdkonna suurimad probleemid on tööstuse, kaevanduste ja Muuga sadama piirkonnaga kaasnev reostus, müra ning sellest tingitud elukeskkonna mõju. Probleemiks on ka isetekkelised prügilad.

Ettevõtlus, turism ja väikesadamad valdkonnas on tarvis läbi mõelda tervikstrateegia – missuguseid ettevõtluse valdkondi me soovime, missugust turismi tervikuna pakume. Väikesadamate parema utiliseerimise jaoks tuleb läbi mõelda tulu teenimise võimalused.

Sotsiaalkaitse ja tervishoiu valdkonnas tuleb liikuda probleemkohtade lahendamise juurest tagantjärgi ennetustöö poole. Peamisteks vajadusteks on tervishoiuteenuste pakkujate lisandumine (sh perearstid, ämmaemandad, eriarstid jne), lastekaitsevaldkonna edendamine ja vanemaelastele suunatud teenuste edendamine.

Turvalisuse valdkond on võrdlemisi heas seisus nii kriisijuhtimise, vabatahtlike organisatsioonide kui läbimõelduse osas, kuid peamine arenguvajadus on elanikkonna harimine kriisideks ettevalmistumisel.

Haridusvaldkonna olulisemateks väljakutseteks on kiire laste lisandumise määr valda ning sellest tulenev ruumipuudus. Lisaks on suureks väljakutseks laste ja noorte vaimse tervise ja muu toe tagamine ning personali leidmine ja säilitamine, sest haridustöötajaid ostetakse paremate pakkumistega teiste valdade või linna poolt üle ning personali on raske leida.

Noorsootöö valdkonnas on probleemiks noorsootöötajate pidev vahetumine. Õpilasesindused ei täida selgelt oma funktsioone esindusorganina (eelkõige korraldavad üritusi). Neeme piirkond on liiga vähe kaasatud. Ning soovitakse edendada vaimse tervise ja LGBTQ+ teemadega seotud teavitustööd ja tuge.

Kultuur, sport, vaba aeg valdkonnas on suurimaks probleemiks ruumipuudus või ruumide sobivus erinevate tegevuste tegemiseks (sh multifunktsionaalsete ruumide vajadus). Elanikkonna teadlikkust tuleks erinevate võimaluste kohta vallas tõsta.

Loo aleviku peamiseks murekohaks on aleviku üldplaneeringu ülesehitus, sest elamupiirkonnad ja tööstus asuvad hetkel liialt lähestikku ning tööstusega kaasnev müra, reostus, liiklus ja teised tegurid muudavad piirkonna elukeskkonnana kehvemaks. Suur probleem on ka liikluskorraldus aleviku sees ja ümber, kus nii raskeveokid kui pendelrändajad muudavad liiklemise ebaturvalisemaks.

Kostivere aleviku peamiseks murekohaks vabade elukohtade ja ehitusvõimaluste puudus ning noortele suunatud tegevuste vähesus. Nende kahe teguri tulemusena võib Kostiveres olla tulevikus näha elanikkonna vananemist ning noorte lahkumist.

Andmestik ja kaasamistegevused

Hetkeolukorra ülevaate koostamisel kasutati ühelt poolt erinevaid andmebaase, riiklikke, maakondlikke ja kohalikke varasemaid strateegiadokumente, raporteid ning teiselt poolt kaasati valla elanikke erinevates vormides, et võtta arvesse nende huve ja vajadusi. Hetkeolukorra koostamisel on aluseks võetud suundumused riiklikul ja teiste kohalike omavalitsuste tasemel.

Materjalid, millest ülevaade lähtub

Riiklikud strateegiadokumendid

[Eesti 2035 strateegia](#)
[Kultuuri arengukava 2021-2030](#)
[Eesti spordipoliitika põhialused aastani 2030](#)
[Sidusa Eesti arengukava 2021-2030](#)
[Rahvastiku tervise arengukava 2020-2030](#)
[Heaolu arengukava 2023-2030 eelnõu](#)
[Siseturvalisuse arengukava 2020-2030](#)
[Haridusvaldkonna arengukava 2021-2035](#)
[Noortevaldkonna arengukava 2021-2035](#)
[Eesti kodanikuühiskonna arengu kontseptsioon \(2002\)](#)
[Üleriigiline planeering Eesti 2030+](#)
[Energiamajanduse arengukava aastani 2030](#)
[Eesti keskkonnanstrateegia aastani 2030](#)
[Kliimamuutustega kohanemise arengukava aastani 2030](#)
[Ringmajanduse valge raamat](#)
[Transpordi ja liikuvuse arengukava 2021-2035](#)
[Eesti digiühiskond 2030](#)
[Turismistrateegia 2022-2025](#)

Uuringud

[Riigikontrolli aruanne "Kohalike omavalitsuste roll ettevõtluse edendamisel" \(2020\)](#)
[Eesti väikeasulate uuring \(2019\)](#)
[Eesti tööstusalade analüüs \(2018\)](#)
[Uuringu "Omavalitsuse kasu ettevõtlust ja ettevõtluskeskkonda arendavatest tegevustest" lõpparuanne \(2020\)](#)
[Harju-, Rapla-, Läänemaa ja Tallinna linna klienditeekonna uuring \(2022\)](#)

Maakondlikud strateegiadokumendid

[Harju maakonna arengustrateegia 2035+¹](#)
[Harju maakonnaplaneeringu 2030+](#)

Jöelähtme valla strateegilised dokumendid

[Jöelähtme valla arengukava 2021-2027](#)
[Jöelähtme valla tervise- ja heaoluprofiil 2020](#)
[Jöelähtme valla Loo aleviku kaugküttepiirkonna soojusmajanduse arengukava 2015-2025](#)
[Jöelähtme valla Kostivere aleviku kaugküttepiirkonna soojusmajanduse arengukava 2015-2025](#)

¹ Lähtutud on Harju maakonna arengustrateegiast 2035+ ja mitte arengustrateegiast 2040+, kuna hetkeolukorra ülevaate koostamise hetkeks ei olnud see veel heaks kiidetud. Küll on sellest lähtutud arengukava enda koostamisel.

Riiklikud andmebaasid[Statistikaameti andmebaas/juhtimislaudad](#)[Minuomavalitusus.fin.ee](#)[Haridussilm](#)[Päästeameti andmebaas](#)[Sadamate külustusandmed](#)[Harjumaa Turismiveeb](#)[Turismistatistika](#)[Jõelähtme valla koduleht](#)

Valla elanike kaasamiseks viidi läbi avalik arengukava küsitlus perioodil 30. september kuni 30. oktoober 2022 (vastuseid n=57). Vastata oli võimalik nii digitaalselt kui paberkanaja vahendusel. Küsitlus ilmus valla kodulehel, valla paberlehes ning sotsiaalmeediakanalites. Lisaks viidi läbi kaasamisseminarid kolmeteistkümnes erinevas teemas (osalejad loetletud allpool) perioodil 31. oktoober kuni 3. november 2022.

Kaasamisseminaridesse said huvilised registreerida oma soovide kohaselt (ehk valides ise, missugused teemad neid huvitavad) ning sellekohane info ilmus valla kodulehel, sotsiaalmeediakanalites, erinevates infokirjades ja e-posti listides ja mitmetes teistes kanalites. Info edastati kas suuliselt või kirjalikult külavanematele, kutsed edastati individuaalsete kutsetena valdkonnas tegutsevatele inimestele, tutvustati erinevate valdkondade koosolekutel ja veel mitmete teiste kanalite vahendusel.

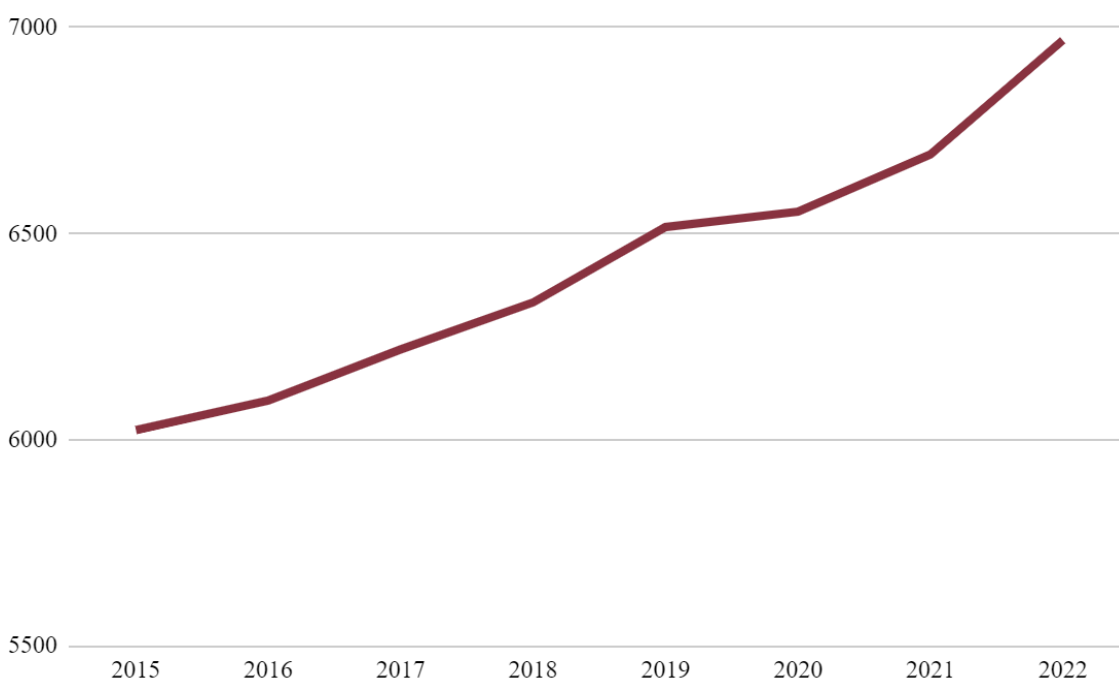
Kaasamisseminaridel osalejad		
Avalik ruum, kommunaal- ja elamumajandus, taristu, ligipääsetavus ja liikuvus	Keskkond, kliima, ringmajandus ja keskkonnanäringud	Sotsiaalkaitse ja tervishoid
Anneta Lett, Asko Pukk, Diana Makarenko-Piirsalu, Irja Kingsepp, Jaan Tepp, Jan Johanson, Kalev Salver, Kirli Kaljumäe, Kristiine Urb, Kristo Sepp, Margus Metstak, Marko Raudlam, Merike Metstak, Mikk Räli, Piia Eller, Priit Põldma, Väino Haab	Anneta Lett, Anni Laanejõe, Art Kuum, Jaan Tepp, Jan Johanson, Kristo Sepp, Mailis Ental, Marko Raudlam, Priit Põldma, Teet Sibrits	Carmen Viherpuu, Hannes Vetik, Kati Eeriksoo, Kati Narusberg, Kreete Juurak, Kristiina Välba, Mirjam Sirkas, Oleg Novikov, Rita Hanni, Uku Torjus
Turvalisus	Ettevõtlus, turism ja väikesadamad	Haridus

Art Kuum, Asko Pukk, Kersti Kald, Kevin Vahisalu, Liis Truubon, Martin Mäemets, Rait Killandi, Riina Vahisalu	Art Kuum, Jaan Tepp, Kaidy Matveus, Piia Eller, Lyudmila Yamurzina, Merike Metstak, Priit Põldma, Väino Haab	Anneli Raudlam, Annika Valge, Ants Rebane, Carmen Viherpuu, Heili Lepp, Irja Kingsepp, Kadri Kukk, Kaidy Matveus, Kaili Raamat, Karin Soosalu, Karin Vassil, Kersti Laanejõe, Kristi Kurist, Kristiina Are, Lemme Hirv, Mari Lepp, Marko Raudlam, Piia Eller, Pille Trumm, Priit Põldma, Rutt Reemann-Arro, Silja Risti, Terje Linder, Tiina Muddi
Noorsootöö	Kultuur, sport ja vaba aeg	Loo kant
Anni Laanejõe, Carmen Viherpuu, Carolin Raud Heili Lepp, Kreete Juurak, Mai-Liis Hansson, Maria Susanna Piirimäe, Marko Raudlam, Mihkel Pool, Mirjam Sirkas, Piia Eller, Priit Põldma, Rita Kirss, Tiina Muddi	Marko Raudlam, Ivar Kaldam, Kreete Juurak, Laura Ruu, Anneli Raudlam, Kaili Raamat, Ranele Raudsoo, Mailis Sau, Väino Haab, Piia Eller, Tiina Muddi, Lyudmila Yamurzina, Heili Lepp, Terje Linder, Kersti Laanejõe, Priit Põldma, Asko Pukk, Carolin Raud, Maido Pajo, Art Kuum	Andrus Umboja, Asko Pukk, Heli Viht, Jan Johanson, Jüri Lindblom, Kadri Kukk, Kai Rimmel, Kalev Salvet, Kristo Sepp, Liisi Olman, Marko Raudlam, Merilin Uder, Piia Eller, Priit Põldma, Tiina Muddi, Tõnu Truumaa, Väino Haab. Kirjalikult andsid tagasisidet Tiia Välk, Magnus Pruul, Martin Nässi.
Kostivere kant	Neeme kant	Muuga sadama piirkond
Anne Ojala, Anneli Raudlam, Anni Laanejõe, Carolin Raud, Erik Sepping, Kaili Raamat, Kalev Salvet, Kersti Laanejõe, Laura Ruul, Marko Raudlam, Piia Eller, Pille Birkholtz-Illings, Priit Põldma, Toomas Laanejõe	Asko Pukk, Helen Tingas, Jan Johanson, Janno Hantsom, Kadri Prants, Kert Veiper, Kirli Kaljumäe, Külle Loik, Sirje Põllu, Tõnu Vaher	Aire Reimal, Andrus Moor, Diana Makarenko-Piirsalu, Irina Morozova, Loore Kägo, Margus Metstak, Merike Metstak, Paavo Pent, Piia Eller, Pille Luure, Tõnis Tuuder, Viktoria Ger
Rebala kant		
Anne Toots, Annela Lett, Argo Saul, Dagne Kuusik, Erik Sepping, Irja Kingsepp, Kaidy Matveus, Kairi Peterson, Laura Ruul, Mailis Sau, Piia Eller, Piret Pintman- Hellaste, Priit Põldma, Siiri Rebane, Taimi Saarma, Tiina Raide, Urmas Kingsepp, Väino Haab. Kirjalikult andsid tagasisidet Tiia Välk ja Kairi Peterson.		

Jõelähtme valla üldine seis

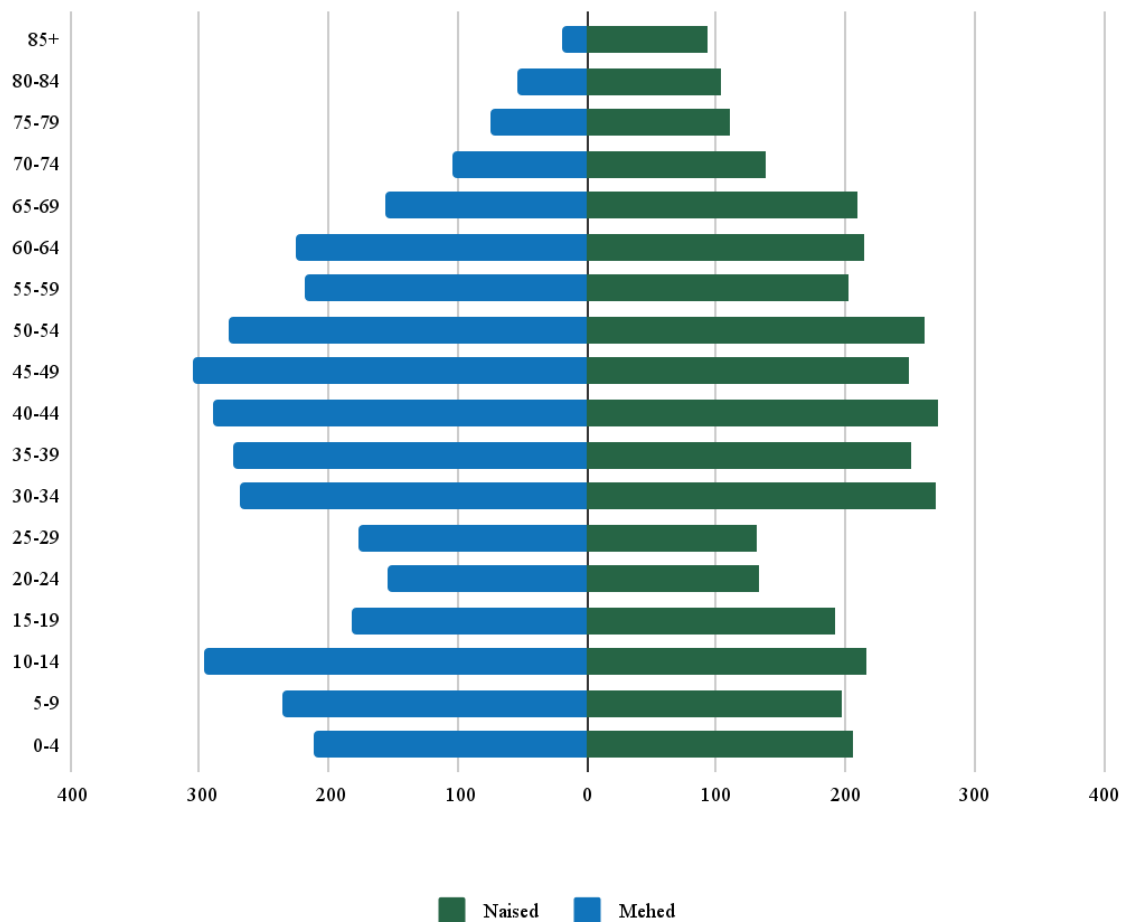
Rahvastik ja majanduslik seis

2022. aasta seisuga elas Jõelähtme vallas 6969 inimest, kellest oli mehed 3516 ja naised 3453, mis oli peaaegu 1000 võrra rohkem kui 2015. aastal – tegemist on järjepanu kasvava vallaga. Umbes 3/4 rahvaarvu kasvust on aga tingitud rahvastiku sisserändest teistest Eesti omavalitsustest ja vähesel määral ka välismaalt (vastavalt u 75% ja 25%) ning ülejäänud ¼ on tulenenud valla loomulikust iibest.



Jõelähtme rahvaarvu muutus aastatel 2015-2022 (oktoobri seisuga). Allikas: Statistikaamet

Eelnevat kinnitab ka valla rahvastikupüramiid: valdav enamik (u 60%) elanikest on tööealised (vanusevahemikus 20-64), u 25% kuni 20-aastased ning u 15% vanemad kui 64.

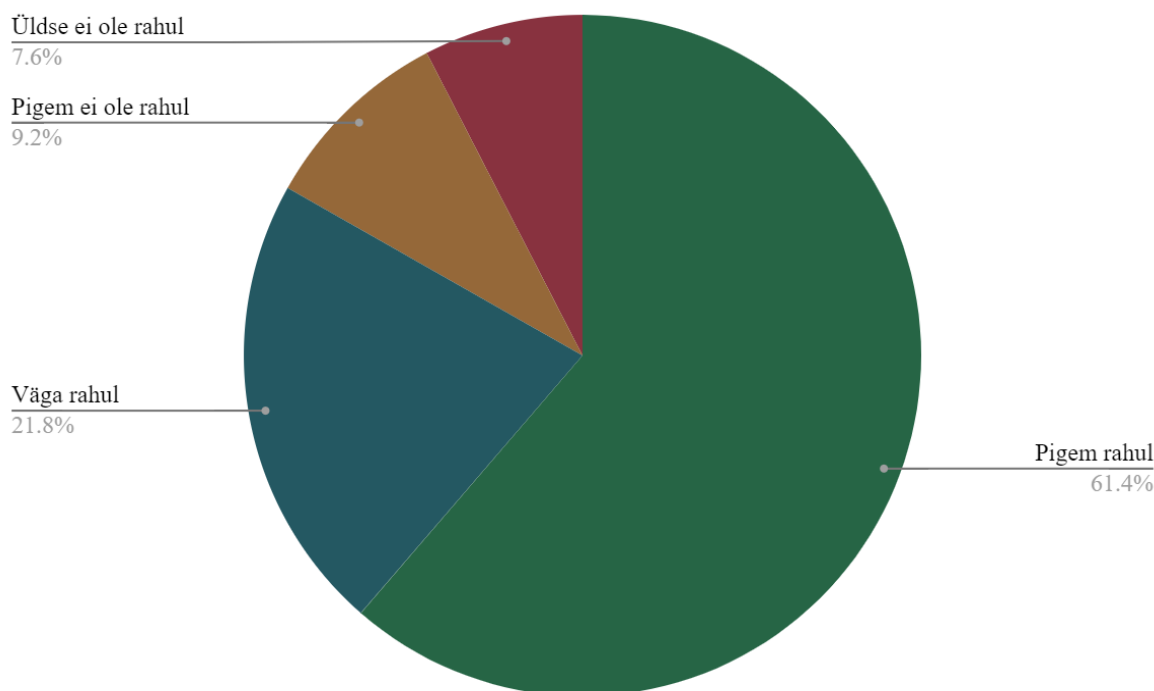


Jõelähtme rahvastikupüramiid aastal 2022 (oktoobri seisuga). Allikas: Statistikaamet

Vald ise on jagunenud seitsmeks kandiks:

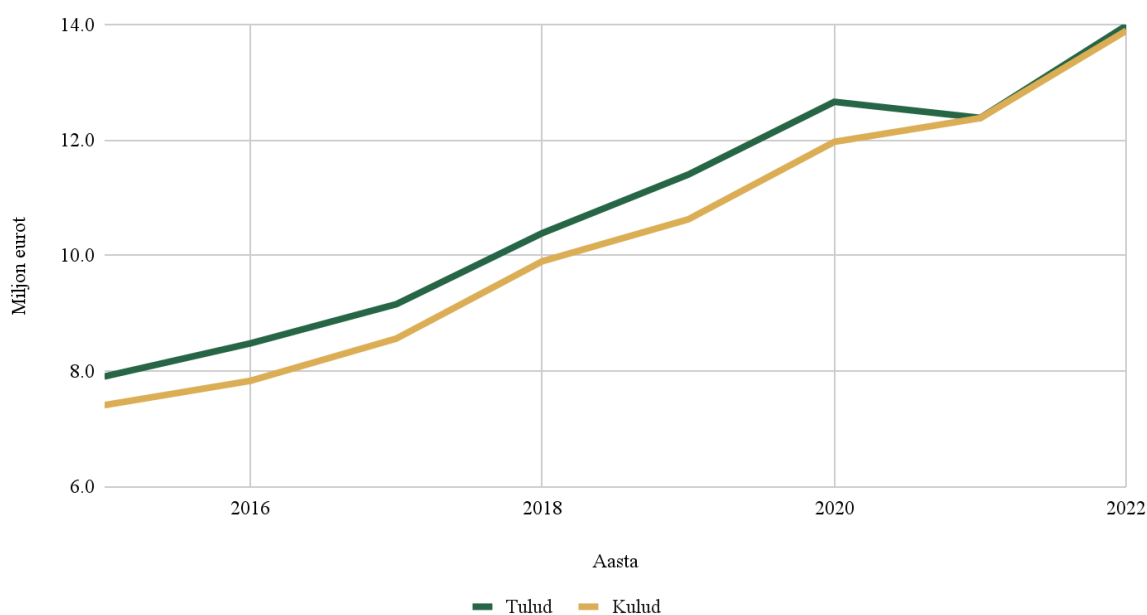
- Haljava kant: Aruaru, Haljava ja Sambu külad
- Jõelähtme kant: Jõelähtme, Jõesuu, Jägala, Jägala-Joa, Koila, Koogi, Manniva, Rebala, Ruu ja Võerdla külad
- Kaberneeme kant: Haapse, Kaberneeme, Koipsi ja Kullamäe külad
- Kallavere kant: Kallavere, Kostiranna, Saviranna, Uusküla ja Ülgase külad
- Kostivere kant: Kostivere alevik, Loo, Parasmäe ja Vandjala külad
- Loo kant: Loo alevik, Iru, Liivamäe, Maardu, Nehatu ja Saha külad
- Neeme kant: Ihasalu, Neeme ja Rammu külad

Statistikaameti 2020. aasta andmetel on enam kui 4/5 valla elanikest valla elukeskkonnaga kas pigem või väga rahul.



Jõelähtme elanikkonna üldine rahulolu oma elukeskkonnaga (2020). Allikas: Statistikaamet

Paralleelselt rahvaarvu kasvuga on märgatavalt tõusnud ka Jõelähtme valla tulud ja kulutused. Kui veel 2015. aastal olid need veel vastavalt 7,9 ja 7,4 miljonit eurot, siis aastaks 2022 olid need kasvanud vastavalt 14 ja 13,9 miljoni euroni. Seniste mahtude kasvu tempo järgi võib ennustada, et 2025. aastaks (kui mitte varem) on valla tulud ja kulutused 2015. aastaga võrreldes kahekordistunud.



Jõelähtme valla eelarve põhitegevuse tulud ja kulud 2017-2022. Allikas: Jõelähtme valla eelarved 2017-2022

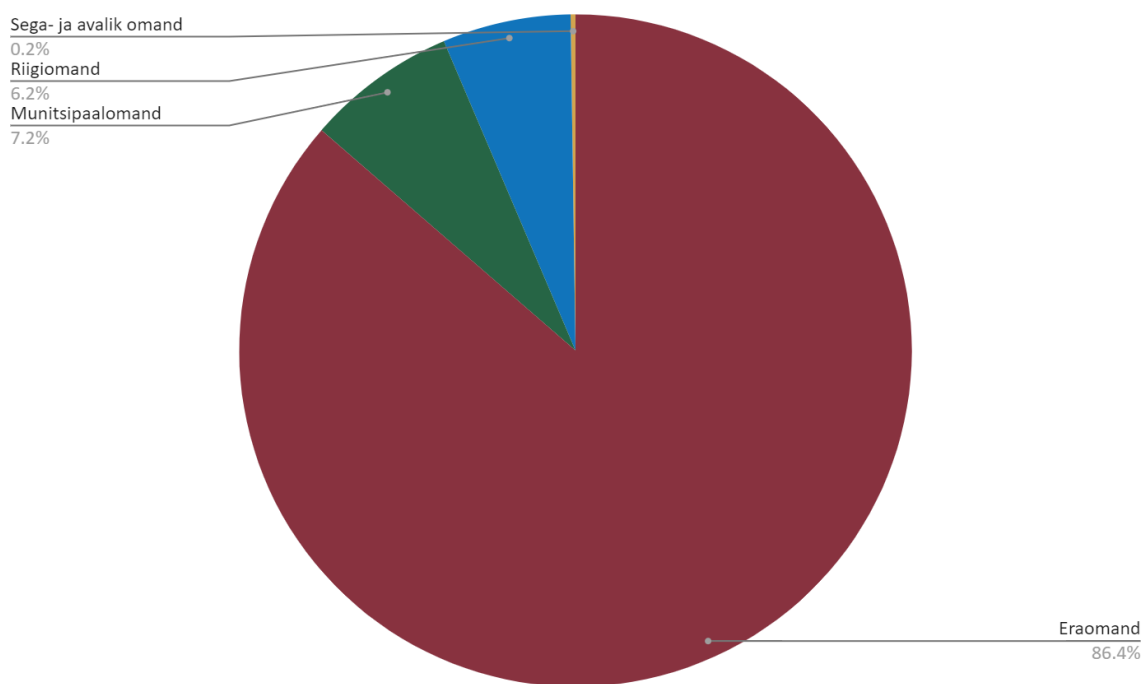
Tulude kasvu on vedanud täiendav füüsilise isiku tulumaksu laekumine ning vähemal määral ka toetusfond. Kulutuste kasvus on domineerivaks osaks olnud personalikulud, mis on kasvanud u 3,8 miljonilt 8,6 miljonini, vähemal määral on kasvu panustanud ka majandamiskulud, kasvades 2,7 miljonilt eurolt 4 miljonini.

Edasi vaatleme kõiki valda erinevate teemavaldkondade kaupa. Lisaks alapealkirjadena toodud teemadele toimusid kaasamisseminarid ka Rebala, Neeme ja Muuga piirkonda puudutavad kaasamisseminarid – nende tulemused on integreeritud valdkondlikesse teemadesse, sest suur osa probleemidest puudutas spetsiifilisi valdkondi (nt taristu planeerimine, konnaalmajandus jne).

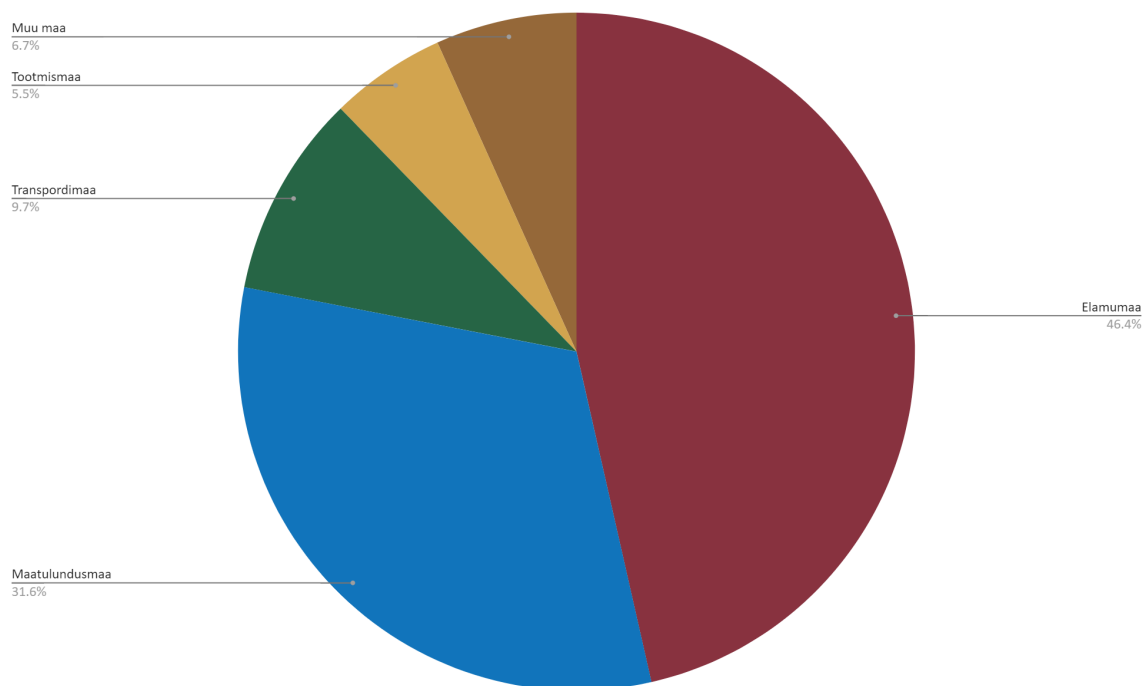
Avalik ruum, kommunaal- ja elamumajandus, taristu, ligipääsetavus ja liikuvus

Statistika

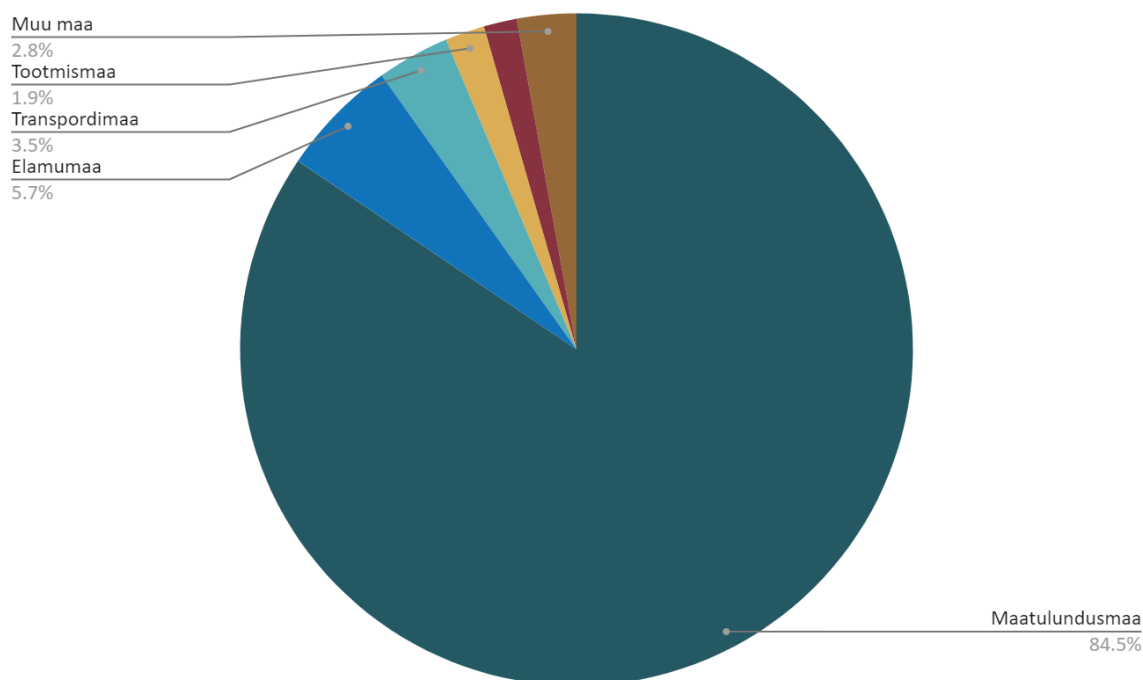
Vallas kehtib 2003. aastal vastu võetud üldplaneering, aga hetkel on koostamisel selle uus versioon. Statistikaameti andmetel on seejuures üle 85% valla katastriüksustest eraomandis ning ülejäänud maa jaguneb peaaegu võrdselt riigi- ja munitsipaalomandi vahel. Sihtotstarbe mõttes on suurem osa valla katastriüksustest kas elamu- (46,8%), maatulundus- (31,8%) või transpordimaa (9,8%). Ülejäänud maa jaguneb tootmis-, äri, sotsiaal-, kaitsealuse, veekogude, jäätmeoidla, riigikaitse, mäetööstus ning sihtotstarbeta maa vahel. Pindalalt on umbes 85% valla katastriüksustest maatulundusmaad, 5,7% elamumaa, 3,5% transpordimaa ning ülejäänud jaguneb tootmis-, riigikaitse-, äri-, kaitsealuse, jäätmeoidla, mäetööstus-, veekogude ja sihtotstarbeta maa vahel.



Jõelähtme valla katastriüksuste arv maa omandivormi järgi aastal 2020. Allikas: Statistikaamet



Jõelähtme valla katastriüksuste arv maa sihtotstarbe järgi aastal 2020. Allikas: Statistikaamet



Jõelähtme valla katastriüksuste pindala maa sihtotstarbe järgi aastal 2020. Allikas: Statistikaamet

Valla ühisveevärgi- ja kanalisatsiooni võrku korraldab Jõelähtme valla omanduses olev OÜ Loo Vesi ning valdkonda reguleerib Jõelähtme valla ühisveevärgi ja -kanalisatsiooni arendamise kava aastateks 2018-2029.

Vallas on kaks kohalikku kaugküttevõrku – üks Lool ja üks Kostiveres – ning soojusmajanduse valdkonda reguleerivad nende kahe kaugküttepiirkonna soojusmajanduse arengukavad 2015-2025. Mõlemat kaugküttepiirkonda käitab ettevõtte Adven Eesti AS.

Ühistranspordi valdkonnas pakub vallas koolibussiteenust GoBus AS ning maakonnaliine teenindab bussifirma AS SEBE. Valdonda haldab MTÜ Põhja-Eesti Ühistranspordikeskus koostöös Jõelähtme vallavalitsusega.

2021. aasta seisuga oli valla kohalike teede kogupikkus 117 km, sh 18 km asulateseiseid tänavaid, ning riigiteede kogupikkus 112 km. Jõelähtme valla teid hooldab OÜ ÜLE ning allhanke korras hooldab talviseid teid ka OÜ Pyrolla.

Rahandusministeeriumi² andmetel on valla elanike rahulolu avaliku ruumi, kommunaal- ja elamumajanduse, taristu, ligipääsetavuse ja liikuvuse valdkonnas:

- rohealade kättesaadavuse ja ligipääsetavusega hea (vähemalt 3,5/5),
- arhitektuuri ja miljööga rahuldav (vähemalt 3/5),
- avalike aladega rahuldav (vähemalt 3/5),
- jalgsi ja jalgrattaga liikumise võimalustele hea (vähemalt 3,5/5),
- sõiduteede ja tänavatega rahuldav (vähemalt 3/5) ning
- ühistranspordiga mitterahuldav (vähem kui 3/5). Seejuures mõõtab Rahandusministeerium nelja palli skaalal ka ühistranspordi kättesaadavuse indeksit, mis on vallas hea (vähemalt 3/4), jäädes eeskujulikule (üle 3,5) pisut alla.

Valdkondlikud suundumused ja võimalused

Riik on võtnud **Energiamajanduse arengukavas aastani 2030** kuus sihti, mis puudutavad otseselt ka kohaliku omavalitsuse tegevust soojus- ja kommunaalmajanduses:

- kaugküttesüsteemide säilitamine piirkondades, kus need on kestlikud ja võimelised pakkuma tarbijatele soodsaid ja keskkonnanõudeid arvestavaid energialahendusi,
- soojuse tootmisel rohkem taastuvate energiaallikate kasutuselevõtmine (sihiks 80%),
- elektrikatkestuste keskmist kogukestust minutites tarbimiskoha kohta aastas alla 90 minuti hoidmine,
- märgatavalt olemasolevate hoonete energiatõhususe suurendamine,
- uute hoonete liginullenergiahoonete energiatõhususarvu väärtusele vastavuse tagamine ning
- primaarenergia tarbimise vähendamine kaug- ja lokaalküttes.

² Siin ja edaspidi: Minuomavalitusus.fin.ee

Üleriigilise planeeringu Eesti 2030+ järgi peaks Eesti olema 2030. aastaks sidusa ruumistruktuuriga, mitmekesise elukeskkonnaga ja välismaailmaga hästi ühendatud riik, mille hajalinnastunud ruum seob tervikuks kompaktsed linnad, eeslinnad ja traditsioonilised külad, väärtustades kõiki neid elamisviise võrdselt ühepalju. Hajalinnastunud ruumi inimsõbralikkuse ja majandusliku konkurentsivõime tagavad eeskätt looduslähedane keskkond ja hästi sidustatud asulate võrgustik. Planeeringu olulisemad suunised kohalikele omavalitsustele on järgmised:

- Omavalitsused peavad leidma riigi ja võimalusel ka rahvusvahelises tööjaotuses oma niši ning tugevdama oma sidet ja ühendusi toimekeskustega.
- Maa-asulates tuleb asustuse säilitamiseks tagada elanikele aasta ringi sõidukõlblik avalik teedevõrk, võimalus liituda mõistliku hinna eest elektrivõrguga, kiire andmesidevõrguga ja saada joogivett.
- Inimene peab saama lähikonnast otstarbekal viisil esmatahtsaid teenuseid ning pääseda ühissõidukiga iga päev maakonna- või toimekeskusse. Ühistransport tuleks kujundada toimepiirkonnapõhiseks ning suurendada selle ökonoomsust, kasutades sobivamat bussiveeremit, kohandades sõiduplaani, rakendades alternatiivlahendusi või eelistades regulaarliinide asemel paindlikke ja muid nutikaid lahendusi. Paratamatult jääb hajaasustusega piirkondades aga peamiseks eratransport.
- Eesti asustussüsteemis tuleb tagada kiire, soodne, kvaliteetne, mugav ja ohutu ühendus toimepiirkondade sees ja erinevate keskuste vahel. Keskse tähtsusega on just inimeste igapäevaste liikumisvajaduste rahuldamine.
- Senisest tunduvalt enam on vaja panustada madalenergia- või liginullenergiahoonete arendamisele, et vähendada hoonete soojus- ja elektrienergia vajadust.
- Linnalähipiirkondi tuleks linnadega paremini ühendada kergliiklusteede võrgustiku abil ning uusasustuse rajamise asemel hoopis olemasolevat asustust säilitada ja tihendada.

Transpordi ja liikuvuse arengukava 2021-2035 järgi on valdkondlikud põhiprobleemid ühistranspordis seotud ühistranspordipeatuste ligipääsetavuse, hajaasustuse ning äärealade teeninduskvaliteedi tagamise ja suurendamisega kulutõhusa ühistranspordi korralduse ning vajaduspõhise liinivõrgu loomise abil. Arengudokumendi suunised on järgmised.

- Soovituslik on arendada nõudluspõhist transporti seal, kus traditsiooniline ühistransport pole majanduslikult otstarbekas.
- Transpordi arendamisel tuleks leida luua suuremat sünergia sotsiaal-, kooli- ja tavatranspordi vahel ning arendada “pargi ja reisi” süsteemi. Ühistransport peab siinjuures olema taskukohane vähese sissetulekuga inimestele, kuid atraktiivne ka kõrgemapalgalistele.
- Teede ja sellega kaasneva taristu arendamisel tuleb eelisjärjekorras parandada ühistranspordi, transiitliikluse ja ettevõtlusega seotud sõidu- ja kergliiklusteede

seisukorda. Eriti oluline on siin see, et teed oleksid kas kõvakattega või siis vähemalt aastaringselt sõidetavad.

- Tuleb tagada kohalike tõmbekeskuste ja maakonnakeskuste hea transpordiühendus, et luua eeldused ettevõtluse arenguks kohalikes tõmbekeskustes ja neid ümbritsevas hajaasustusega piirkonnas.
- Üle-eestilise autostumise ohjeldamiseks on mõistlik edendada auto, ühissõiduki kombineerimist jalgratta või kergliikuritega, jagamismajandust ning selle eelduseks olevat hästi toimivat andmevahetust ja tehnilist võimekust nii linnas kui ka maal.

Harju maakonna arengustrateegias 2035+ on sõnastatud visioon muuta Harjumaa Põhja-Euroopa tõmbekeskuseks ja realiseerida Tallinna ja Helsinki kaksikliinna arengupotentsiaal. Harju maakonnal on kaasaegsed ja kõrgel tasemel teenused kättesaadavad kõigis piirkondades ning kiired, keskkonnasõbralikud ja mugavad ühendused nii teiste riikidega, ülejäänud Eestiga kui ka maakonnasiseselt. Selle visiooni teostamiseks on sõnastatud avaliku ruumi, kommunaal- ja elamumajanduse, taristu, ligipääsetavuse ja liikuvusega seotud järgmised tegevussuunad ja tegevused:

- **Kvaliteetne elukeskkond:** tuleb kasutusele võtta tark energia küttes, tänavavalgustuses jne.
- **Tasakaalustatud ruumimuster:** tuleb olemasolevaid elumupiirkondi tihendada, arendada "pargi ja reisi" ühistransporditerminale ja -peatusi, parandada hoonete energiatõhusust, arendada munitsipaalalamupindasid, ehitada välja jalgratta- ja jalakäijateede võrgustik, võtta kasutusele endised tööstus- ja militaaralad uutes funktsioonides ning lammutada kasutuseta või amortiseerunud hooneid. Tiheasustuspriirkondades tuleb välja ehitada keskne vee- ja kanalisatsioonisüsteem.

Harju maakonnaplaneeringu 2030+ kohaselt on suurem osa Eesti elanikkonnast ja majanduselust koondunud pealinnaregiooni, mille kõrval on Tallinnast väljaspool asuvad keskuskohad jäänud tagaplaanile. Maakonnaplaneeringu kohaselt on Jõelähtme valla keskused on järgmised:

- Loo alevik kui eeslinnaline piirkondlik keskus
- Kostivere alevik koos Jõelähtme külaga kui kohalik keskus
- Jõelähtme küla koos Kostivere alevikuga kui lähikeskus

Kuna praktiliselt kogu Jõelähtme vald paikneb Tallinna linnalähivööndis, on valda puudutavad planeeringu tegevused järgmised:

- Linnalähivööndis põhineb töökohtade ja teenuste kättesaadavus keskuslinna ja keskuste vahelisel ühistranspordil, st töökohad ja teenused paiknevad keskuslinnas. Vajadusel tuleb ühistranspordikorraldust vastavalt korrigeerida, sh kombineerides era- ja ühistranspordi kasutust „pargi ja reisi“ parklate ja kergliiklusteedega.

- Keskuslinnas ja selle lähitagamaal tuleb integreerida ühistransport ühtsesse liinivõrgu süsteemi, sh ühildatakse erinevad transpordiliigid, sõidugraafikud ja piletisüsteem halduspiiride üleselt.
- Ühendused keskuslinnade ja piirkondlike keskuste vahel peavad võimaldama kasutamist sageli ja paindliku ajagraafiku alusel.
- Maakondliku keskuse piirkonda – peamistele Tallinna sissesõidu suundadele – tuleb rajada „pargi ja reisi“ parklaid.
- Tallinna ja selle lähitagamaa piirkondlike keskuste vahel tuleb arendada kergrööbastransporti (nt Tallinn-Jüri, Tallinn-Haabneeme (Viimsi), Tallinn-Maardu, Tallinn-Tabasalu).
- Tallinnast eeslinnalistesse keskustesse tuleb kavandada ohutu ja kiire kergliiklusteede võrgustik.

Loole ja Kostiverele kui Jõelähtme valla ainsatele linnalistele asulatele kehtivad järgmised põhimõtted:

- Asustuse suunamine ala sees lähtub eelkõige tihendamise printsiibist, millega eelistatakse tühjana seisvate maa-alade ja hoonete kasutusele võtmist.
- Liikuvus linnalistel aladel põhineb erinevate transpordiliikide integreerimisel (ühistransport, sh rong, kergliikleimine, „pargi ja reisi“ parklad) ja eelisarendatakse keskkonnasäästlikke ning tervislikke liikumisviise.
- Linnalise asustusega aladele ulatuvad roheline võrgustiku osad on eelkõige puhkeotstarbelised. Oluline on säilitada ja parandada roheline võrgustiku sidusust nii linnalise asustusega ala siseselt kui ka ühendusi teiste rohevõrgu struktuuridega. Sidususe säilitamisel on keskne roll rohekoridoridel. Linnalise asustusega roheline võrgustiku aladele ehitiste/rajatiste planeerimisel tuleb hinnata mõju rohetaristule, selle säilimisele ja toimimisele.
- Rohelise võrgustikuga kattumine ei välista otseselt linnalise asustusega alal ehitustegevust, kui säilivad roheline võrgustiku ökoloogilised ja puhkeväärtused ning toimivus. Rohealade piire ja kasutustingimusi tuleb täpsustada üldplaneeringutega.

Ülgase, Rebala, Jägala jõeoru, Neeme, Kaberneeme-Salmistu ja Kolga lahe saarte kui väärtuslike maastike ja väärtustega asulate kohta soovitab planeering koostada maastikuhoolduskava ning ehitamisel jälgida kohalikku ehitustraditsiooni ning hoone sobivust maastikku. Rebala muinsuskaitseala arendamisel tuleb seada väärtuslikele objektidele kaitsetingimused ning maakasutus- ja ehitustingimuste seadmisel arvestada ajaloolise maakasutuse ja asustustruktüüri ning säilitada maastikuliselt väärtuslikud elemendid sh ajaloolised vaated.

Eesti väikeasulate uuringu (2019) järgi peaks valdade väikeasulate elujõulisuse säilitamiseks võtma kasutusele järgmised meetmed:

- Heade ühenduste tagamine kergliiklusteede, jalg- ja rattateede kavandamisega.
- Taskukohaste tehniliste taristute (nagu lairiba ühenduste või ühisveevarustuse ja -kanalisatsiooni, sademevee või soojusmajanduse ökolahenduste) kavandamine.

- Elukoha väärtuse edendamine läbi korterelamute ja nende õuealade renoveerimise, lagunenuid või kasutuseta hoonete lammutamise, märgiliste hoonete ümbruse ümberkujundamise jne.
- Juurdepääsetava, viidastatud ja avatud avaliku ruumi kujundamine.
- Teenustele ligipääsemiseks paindlike liikumistoetuste pakkumine.

Osaliselt käsitleb valdkonda ka arengukava **Eesti digiühiskond 2030**, mis sõnastab kolm valdkondlikku eesmärki.

1. Eesti **majandus on uuendusmeelne ja teadmispõhine**, kasutades uusi tehnoloogiaid ja ärimudeleid ning paindlikke töövorme.
2. Elukeskkonna kujundamisel arvestatakse kõigi inimeste vajadustega ning otsustes järgitakse läbivalt **kvaliteetse ruumi põhialuseid ja kaasava disaini põhimõtteid**, et tagada igaühele nii vaimse, füüsilise kui ka **digiruumi ligipääsetavus** ja mugavus.
3. **Eesti on uuendusmeelne, teadmiste loomist ning kasutamist väärtustav riik**, kus **ühiskonnaelu korraldatakse uute, inimesekesksete ja tõhusate tehnoloogiate abil**.

Nende eesmärkide saavutamiseks on sõnastatud kolm tegevussuunda:

1. **arendada digiriiki** ehk **digilahenduste kasutamist avalikus sektoris** avalike teenuste pakkumisel,
2. arendada elektroonilist sidet ehk ühenduvust, olgu igapäevaelus või ettevõtluses, et **kiire side jõuaks taskukohaselt kõikjale Eestis**, ning
3. arendada riiklikku **küberturvalisust**.

Mõned planeeritud arenguhüpped, mis puudutavad käesolevat valdkonda, on avalike teenuste juhtimise ja kasutajakesksuse juurutamine, juurdepääsuvõrkude väljaarendamine ning 5G- ja 6G-baastaristu arendamine.

Mis on valla valdkondlikud tugevused?

Rahandusministeeriumi andmetel on avaliku ruumi, kommunaal- ja elamumajanduse, taristu, ligipääsetavuse ja liikuvuse valdkondades omajagu tugevusi:

- **Avaliku ruumi, taristu ja ehituse planeerimise** alavaldkonnas on vallal olemas kogu valda hõlmav üldplaneering, vallavalitsuses tööil valdkondlik spetsialist, kogu valdkonda puudutav info on valla kodulehelt hõlpsasti kättesaadav ning alla 5% menetlustest viiakse läbi väljaspool ehitisregistrit.
- **Elamumajanduse** alavaldkonnas on olemas vajalikud korrad reguleerimaks munitsipaal- ja sotsiaaleluruumide üürile andmist või kasutamist ning eluruumi kohandamist, aktiivselt kasutatakse riiklike toetusmeetmeid elamumajanduse edendamiseks ning KOV-il on võimekus tagada abivajajatele eluase.
- **Soojusmajandus** on valla arengukavadega põhjalikult käsitletud, eesmärgistatud ning seiratud.
- **Veemajanduse** alavaldkonnas on olemas vajalikud regulatsioonid (ühisveevärgi ja -kanalisatsiooni arendamise kava, kasutamise ja liitumiste eeskiri ning reovee

kohtkäitluse ja äraveo eeskiri), ühisveevärgi ja -kanalisatsiooni teenust hinnatakse jätkusuutlikuks, reoveepuhastite seisund on hea ning on olemas kanalisatsioonitorude lekete registreerimise süsteem.

- **Liikuvuse** alavaldkonnas on olemas komisjon(id), mille pädevusse kuulub liiklusohutus, liikuvus ja ligipääsetavus; ühistransporditeenuse teave on hästi kättesaadav, vallas tehakse liikuvusvajaduse uuringuid, korraldatakse koolitransporti ning on loodud võimalused anda tagasisidet teede probleemide kohta. Samuti ületavad valla investeeringud teedehituse amortisatsiooni kolmekordselt ning liikluses tuvastati aastal 2021. alla viie kohaliku joores juhi 10000 elaniku kohta.
- **Ligipääsetavuse** alavaldkonnas on olemas valdkondlik komisjon, kord eluruumide kohandamiseks, valmisolek pakkuda erivajadustega individuaalset lähenemist täiskasvanutele mõeldud huviringi(de)s ning pakutakse kohandatud (sotsiaal)transporti abivajajatele.

Kaasamiseminari ja avaliku küsitluse järgi on valdkondlikud tugevused veel järgmised:

- Harju valdadest on just Jõelähtme vallast **kõige parem ligipääs Tallinna kesklinna ning Tallinnast otse loodusesse.**
- Võrreldes nt Harku vallaga on üleskaevatud ala oluliselt väiksem, tööstus on kaevandusele lähemal ning maakasutus on parem.
- **Vallas on kaunis loodus**, palju koertega jalutamise võimalusi ning ka poliitikute hoiak looduse hoidmise osas on hoidev.
- Vallas on mitmekesine ja hea elukeskkond, mida tuleb hoida ja arendada: **ei ole n-ö karbikülasid, laialdasi või läbimõtlemita uusarendusi.**
- **Valla joogivesi** on valdavalt väga kvaliteetne ning konkurentsivõimelise hinnaga, eriti tihedama asustusega piirkondades.
- **Kergliiklusteede võrgustik** võimaldab liikuda valla kirdeotsast edelaotsa. Suur osa vallast on kergliiklusteedega kaetud ning neid ehitatakse pidevalt juurde.
- **Vallal on väga pikk merepiir ja palju saari**, mis avab väga palju võimalusi, mida teistel naaberomavalitsustel ilmtingimata pole: nt viimaste aastate jooksul on rajatud kolm jahisadamat.
- Üleüldiselt on vallas **kõik eluks vajalik olemas.**

Mis on valla valdkondlikud arenguvajadused?

Rahandusministeeriumi andmetel on valla valdkondlikud arenguvajadused järgmised:

- **Avaliku ruumi, taristu ja ehituse planeerimise** alavaldkonnas oleks vaja kiirendada projekteerimistingimuste ning ehitus- ja kasutuslubade väljastamist (hetkel alla 75% juhtudest toimub see ettenähtud tähtaja jooksul) ning suurendada munitsipaalomandis olevate hoonete energiatõhusust (alla poole neist on vähemalt C-klassi energiamärgisega).

- **Elamumajanduses** peaks vald seadma endale selgemad valdkondlikud eesmärgid ja nende täitmist seirama. Lisaks tuleb rohkem toetada eluruumide ja hoonete korrastamist.
- **Soojusmajanduses** tuleks leida viise muutmaks soojust valla elanike jaoks taskukohasemaks, kuna 2021. aasta seisuga oli selle hind rohkem kui 120% Eesti keskmisest.
- **Veemajanduse** alavaldkonnas puudub vallas hetkel ülevaade kohtkäitlussüsteemidest ja nende seisukorrast, nagu ka regionaalne vee-ettevõte, mis osutaks laiapidet teenust. Lekkega kanalisatsiooniga teenindatud tarbijate osakaal on üle 30% (eeskujulik oleks alla 10%) ning kõigi klientide heitvett ei puhastata fosforit ja lämmastikku ärastavate puhastitega. Samas tehakse seda üle 60% klientide heitveega.
- **Liikuvuse** alavaldkonnaga on seotud enim arengukohti: selle arendamisele pole seatud määrdikuid ning ei teostata piisavalt seiret, vallas puudub teehoiu eeskiri või kava, teede ja tänavate sulgemise teavitused pole automatiseeritud, kõvakattega tänavate osakaal jääb alla 90%, pole loodud piisavalt "pargi ja reisi" võimalusi ning valla liiklus on suhteliselt ohtlik (2021. aastal enam kui 10 vigastatutega õnnetust 10000 elaniku kohta). Ühistranspordi pakkumisel on arengukohti mitme kvaliteedi komponendiga, samuti võiks teha rohkem koostööd piirkondliku ühistranspordikeskusega ning pakkuda nõudeveo teenust.
- **Ligipääsetavuse** alavaldkonnas pole hetkel valla arengudokumentides sõnastatud piisavalt selgeid arengueesmärke ning määrdikuid, mida seirata; valla veebileht vajab uuendamist ligipääsetavuse vaate osas, valla raamatukoguhooned, kultuurihooned ning noortekeskused ja huvikoolid pole erivajadusega inimestele ligipääsetavad ning raamatukoguteenuse osutamisel pole erivajadustega inimestele kirjeldatud kodust tasuta laenutamise teenust ning raamatukogu.

Kaasamiseminari ja avaliku küsitluse järgi on valdkondlikud arenguvajadused veel järgmised:

- **Soojusmajanduse** alavaldkonnas peeti energia hinda vallas Eesti keskmisest kõrgemaks ning sooviti, et leitaks mooduseid selle alla toomiseks, sh võttes kasutusele taastuvenergialahendusi.
- **Üldplaneeringu³ ja elamumajandusega** seoses sooviti, et eelisarendataks piirkondi, kus taristu ja piisavalt inimesi on juba olemas, ning selgemalt eraldataks puhvertsoonidega elamurajoonid tööstuspiirkondadest. Uute asulate rajamisel peeti vajalikuks jõuda kokkuleppeni, kas arendajalt tuleks küsida raha või täiendava taristu (nt lasteaia) ehitamist. Lisati, et maakonnas koostamisel on maavarade üldplaneering, mis on seotud ka Jõelähtme tööstusega (peamiselt paekivi kaevandamisega) ning millega seoses võiks vallas koostada valdkonna kaugemat tulevikku (15-30 aasta) hõlmav kava. Konkreetsemad tähelepanekud olid järgmised.

³ NB! Loo ja Kostivere kohta käivad teemad asuvad nende alapeatükkides

- Pea kõigis kantides toodi esile, et tänavavalgustus asumites võiks olla parem.
- Sooviti, et kaalutaks **läbimurde tee rajamist Saviranna teelt Uuskülas asuvale Nuudi teele**, mis hõlmaks endas ka veevärgi, kanalisatsiooni ning kergliiklustee rajamist. Samas juhiti tähelepanu ka sellele, et läbimurde tee rajamine võib tähendada kohaliku rohekoridori osalist likvideerimist ning tekitada keskkonnaprobleeme (nt müra).
- Paluti leida võimalusi motiveerimaks eraomanikke oma valdusi rohkem korrastama, eriti nt Kostivere kultuurimõisa puhul. Kostivere kultuurimõis vajaks tervikkontseptsiooni ja selle ellurakendamist.
- Sooviti, et **pakiautomaadid** (sh nii DPD, Omniva kui ka Smartposti võimalused) toodaks ka **väiksematesse asulatesse**.
- **Rebala kandile** sooviti regionaalset investeringuteprogrammi, et paremini toime tulla maakasutuspiirangute mõjuga piirkonna konkurentsivõimele.
- **Muuga kandis** väljendati muret, et sisuliselt pole seal vaba avalikku ruumi, mille abil elukeskkonda kujundada, kuna kõik on eraomanike kätes. Piirkonda ei tohiks juurde rajada uusarendusi või tööstusehitisi, vaid pigem leida võimalusi motiveerimaks inimesi seal püsivalt elama asuma. Toodi välja, et Uuskülas on tööstuse pealetung juba muutnud piirkonna peaaegu elamiseks kõlbmatuks ning lahendusena nähti kas rohealade ja kõrghaljastuse rajamist või realistlikumana omanikelt õiglase hinna eest maa väljaostmist ja ümberasumise võimaldamist.
- **Ühisveevärgi ja kanalisatsiooni** alavaldkonnas tuvastati, et alavaldkondlik arengukava vajab uuendamist ja täpsustamist, selle lähtepõhimõtteks võiks olla “puhas vesi iga majapidamiseni” ning et see peaks silmas pidama valla tasakaalustatud arengut. Sooviti, et vee erikasutusluba laiendataks ka puurkaevudele, et vähendada keskkonna kahjustamise ohtu. Peeti vajalikuks, et eraalgatusel loodud puuraugupõhise veevärgisüsteemi üleandmise kohustusele seataks selgemad ajalised piirid ning kui üleandmist ei toimu, võiks tellida õigusliku analüüsi, kas saab rakendada põhjavee kui riikliku ressursi kasutamise eest vee erikasutusloa järgse tasu nõuet.
 - **Rebala kandis** toonitati vajadust regulaarselt kontrollida veesüsteeme Manniva, Rebala, Ülgase ja Kostiranna külades.
 - **Neeme kandis** peeti suurimateks probleemideks, et Ihasalu külas kuivad suvekuudel salvkaevud tühjaks, veekvaliteet on kõikuv ning on puudu tuletõrje veevõtukohtadest.
 - **Muuga kandis** peeti suurimaks mure ühisveevärgi ja -kanalisatsiooni puudust, mis põhjustab suviti veepuudust ning kohaliku vee reostust.
- **Energiamajanduses** soovitati panna suuremat rõhku taastuenergiaallikate kasutuselevõtule, seejuures näiteks kortermajadele päikesepaneelide paigutamiseks. Pikas perspektiivis nähti, et võiks rohkem kasutusele võtta vesiniku baasil töötavaid koostootmisjaamu, hüdroenergiajaamu, päikeseparke

jne, määratledes üldplaneeringus eraldi taastuenergia polügoonid. Täpsemalt sooviti, et neid arenguid väljendataks eraldi kliima- ja energiakavas.

- **Liikuvuse** alavaldkonna kohta rõhutati igas kandis vajadust laiendada kergliiklusteede võrku ning olemasolevaid kergliiklusteid ühendada, valla teid hooldada, korrastada ja kõvakattega katta, jalakäijate teid juurde luua ning tagada nende ohutus. Pakuti välja ringselt kulgev rattatee marsruudil Maardu linn – Ülgase küla – ajalooline suusa- ja matkarada Räästuni – Kalda tee – Saviranna tee – Maardu linn.
 - Peeti vajalikuks rahustada liiklust väiksemates piirkondades, kus mingil põhjusel on liiklusvoog kasvanud, olgu siis nt ümbersõitute, valgusfooride, mobiilsete kiiruskaamerate vms-ga. Üleüldiselt peeti vajalikuks muuta Tallinn-Narva maantee kergemini ja turvalisemalt ületatavaks, sh koostöös Maanteeametiga.
 - Murekohaks peeti ka omandireformi tõttu ebaselge omandivormiga avalikus kasutuses olevad teed.
 - **Muuga kandi** suvilapiirkonnas nähti püsielanike tekke eeltingimusena siseteede võrgustiku reformi ja hooldamise paremat korraldamist. Sealse Saviranna küla teed tajuti ka liiga kitsa ja ebaturvalisena.
- **Transpordikorralduse**⁴ parendamiseks pakuti, et tuleks teha külaelanike seas teavitustööd, kuidas bussitranspordi J-liini kasutada ja mida J-liin tähendab, muuta bussitransport vajaduspõhisemaks ja koolibussiliini optimaalsemaks, rajada üle valla turvalisi rattaparklaid ning soodustada jagamismajandust ja võimaluste teket kasutada rendiautosid Jõelähtme eri otstesse (Loole, Kostiverre, Jõelähtmele jne) pääsemiseks.
 - **Neeme kandi** peeti ühistranspordi korraldust ebapiisavaks, et tagada autovaba elu: ühenduste arv on liiga väike, otseliine Neeme on eriti nädalavahetustel vähe, ümberistumiste ooteajad on pikad ning bussijuhtide keeleoskus on kehv ja tekitab muresid laste transpordi organiseerimisel.
 - **Muuga kandi** Uusküla külas peeti ühistransporti ebapiisavaks ning sooviti enam vajaduspõhist transporti.
 - **Sambu külas** peeti vajalikuks arendada liikuvuse taristut – teid, valgustust ja ühistransporti. Hetkel veel on müügis maatükid, kuhu oodatakse noori peresid oma kodu rajama.
 - **Jägala küla** laste jaoks tuleks läbi mõelda nende koolitee ja selle turvalisus.
- **Ligipääsetavuse** alavaldkonnas nähti olulisimate arengukohtadena mereranda ligipääsupunktide loomist (koos rattaga parkimise ning paadi vettelaskmise võimalustega) ning valla saarte ligipääsetavamaks muutmist, pidades samas silmas kohalike kogukondade huve ja looduskaitseenõudeid. Sellele lisaks hinnati, et ka bussipaviljonid (nt Tallinn-Narva mnt ääres) võiksid olla suuremad ja ligipääsetavamad.

⁴ NB! Loo ja Kostivere kohta käivad teemad asuvad nende alapeatükkides

Keskkond, kliima, ringmajandus ja keskkonnahäiringud

Statistika

Valla kehtiva arengukava järgi hõlmab Jõelähtme valla pindalast umbes neljandiku ehk 24,76 km² Rebala muinsuskaitseala, mille alla kuulub ka Linnamäe hüdroelektrijaam koos paisjärvega. Rohkem kui kolmandik valla maast on metsamaad ning vallas asuvad Kallavere savi- ja graniidimaardla ning Väo lubjakivimaardla.

Valla looduskaitsealad on järgmised:

- Kostivere ja Ubari maastikukaitseala,
- Ülgase looduskaitseala,
- Loo aleviku aasnelgi ja kuninga-kuuskjala püsielupaik ning
- Ruu küla luitestiku hõlmav kohalik kaitseala.
- Osaliselt on Jõelähtme valla territooriumil ka Jägala-Joa hoiuala, Pirita jõeoru kaitseala ning Kolga lahe maastikukaitseala.

Kehtiva arengukava järgi on olulisimad keskkonnariskid vallas seotud paekivi kaevandamise, Tallinna Jäätmete Taaskasutuskeskuse ning Muuga ja Narva maantee tööstuspiirkond, samuti on murekohaks paisjärvede kinnikasvamine ning "isetekkelised" prügilad valla eri piirkondades.

Rahandusministeeriumi andmetel oli 2021. aastal valla elanike rahulolu keskkonna, kliima, ringmajanduse ja keskkonnahäiringute valdkonnas:

- jäätmeveo korraldusega eeskujulik (vähemalt 4/5),
- jäätmete liigiti sorteerimise võimalustega hea (vähemalt 3,5/5),
- välisõhu kvaliteediga rahuldav (vähemalt 3/5),
- müratasemega hea (vähemalt 3,5/5) ning
- rohealade kättesaadavuse ja ligipääsetavusega hea (vähemalt 3,5/5).

Valdkondlikud suundumused ja võimalused

Eesti keskkonnastrateegia aastani 2030 kirjeldab detailselt kõiksugu suundumusi seoses jäätmete, põhja- ja pinnavee, maavarade, metsade, kalastike, ulukite, mulla ja maakasutuse, maastike ja bioloogilise mitmekesisuse, õhu kvaliteedi, kliimamuutuste leevendamise, inimese tervise, elu, toidu ning joogi- ja suplusvee kvaliteediga. Nendega seoses on aastaks 2030 eesmärkideks:

- jäätmete ohtlikkuse ja ladestamise vähendamine,
- pinna- ja põhjavee seisundi parandamine,
- maavarade kaevandamine keskkonnasõbralikult, tõhusalt ning minimaalsete kadude ja jäätmetega,

- metsakasutuses ökoloogiliste, sotsiaalsete, kultuuriliste ja majanduslike vajaduste tasakaalustatud rahuldamine,
- kalapopulatsioonide ning kalaliikide mitmekesisuse hea seisundi tagamine,
- jahi- ja muude ulukite liikide mitmekesisuse ja asurkondade elujõulisuse tagamine,
- mulla keskkonnasõbralik kasutamine,
- loodus- ja kultuurmaastike toimivuse tagamine ja säästlik kasutamine,
- mitmeotstarbeliste ja sidusate maastike säilitamine,
- elustiku liikide elujõuliste populatsioonide säilimiseks vajalike elupaikade ja koosluste olemasolu tagamine,
- elektritootmine mahus, mis rahuldab Eesti tarbimisvajadust, arendades mitmekesiseid, erinevatel energiaallikatel põhinevaid väikese keskkonnakoormusega jätkusuutlikke tootmistehnoloogiaid, mis võimaldavad toota elektrit ka ekspordiks,
- energiatarbimise kasvu aeglustamine ja stabiliseerimine, tagades samas inimeste vajaduste rahuldamise, ehk tarbimise kasvu olukorras primaarenergia mahu säilimise tagamine,
- tööstusest ja kodumajapidamistest osoonikihti kahandavate tehisainete järkjärguline kõrvaldamine,
- tervist säästva ja toetava väliskeskkonna kujundamine,
- inimese tervisele ohutu ja tervise säilimist soodustava siseruumi kujundamine,
- tagamine, et keskkonnast tulenevate saasteainete sisaldus toiduahelas on inimese tervisele ohutu,
- tagamine, et joogi- ja suplusvesi on inimese tervisele ohutu,
- kõigi teadaolevate jääkreostuskollete likvideerimine ning
- elanike turvalisuse ja kaitse tagamine nende julgeolekut ohustavate riskide eest.

Kliimamuutustega kohanemise arengukava aastani 2030 täpsustab, et Eestis on kliimamuutuste poolt haavatavamad piirkonnad tiheasustatud rannikualad ning siseveekogudeäärsed piirkonnad. Peamised kliimamuutustega kaasnevad probleemid seal on rannikumere või siseveekogude suurenenud vooluhulgast tingitud veetaseme tõus ja äärmuslikud sademed, mis toovad kaasa sagedasemad ja suuremad üleujutused. Muud kliimamuutustega seotud riskid Eestis on järgmised:

- Äärmuslike ilmastikunähtuste ja loodusõnnetuste sagedus suureneb.
- Temperatuur tõuseb maailma keskmisest kiiremini.
- Lume- ja jääkate väheneb.
- Jõgede vooluhulk suureneb.
- Liikide levilad muutuvad.
- Talvetormid sagenevad.
- Sademete hulk suureneb keskmiselt ca 20%.
- Meretase tõuseb ning rannikualade üleujutused ja erosioon sagenevad.

Nende riskide realiseerumine võib mõjutada järgmisi valdkondi järgmiselt:

- **Tervise ja päästevõimekuse** alavaldkonnas võivad kuumalainete, suurenenud veeõitsengute ning uued allergeensete taimede ja siirutajate tõttu sageneda surmad ja haigestumine ning äärmuslike ilmastikuoludega võib katkeda arstiabi kättesaadavus.
- **Maakasutuse ja planeerimisega** seoses tuleb enam arvestada üleujutusohude ning rannavööndi vahetus läheduses asuvate objektide kulumisohuga.
- **Looduskeskkonna** soojenemise tõttu suurenevad ilmselt talvised tormikahjustused, metsatööga kaasnevad mullakahjustused ning samuti suureneb märgaladel põua-, üleujutus- ja tuleoht.
- **Biomajanduses** on kliimamõjud kõige ebaselgemad. On võimalik, et põllumajanduses kasvuperiood pikeneb, ent samas võivad äärmuslikud ilmastikunähtused vähendada saagikust ja selle kvaliteeti. Keskkonnasõbralike taime- ja loomakasvatustehnoloogiate rakendamine põllumajanduses on kasvuhoonegaaside ja ammoniaagi emissiooni pidurdamise ja kohanemise võtmeküsimuseks.
- **Ühiskonnas** on kliimamuutuste poolt kõige ohustatumad vähekindlustatud inimesed, kellel võivad puududa vahendid ja võrgustik neile vahetult avalduva kliimamuutuste mõju puhverdamiseks või kliimarisikide maandamiseks. Tervisemõjud avalduvad eelkõige lastel, eakatel ja krooniliselt haigetel või korraga mitme terviseprobleemiga inimestel.
- **Taristu ja ehitiste** võtmes võivad äärmuslike ilmastikunähtuste tõttu katkeda senisest tihedamini transpordiühendused, sh ka tekkinud teetõkete ja -kahjustuste tõttu. Tormide tõttu võivad sagedasemaks muutuda elektrikatkestused ning soojema temperatuuri tõttu võivad hajaasustusega aladel ja karstialadel jääda salvkaevud kuivaks. Eesti hooned ei ole reeglina energiatõhususe ja kvaliteedi poolest kliimamuutustega toimetulemiseks piisavad.
- **Energeetika ja varustuskindluse** alavaldkonnas võivad suurened suurema sademete hulga ja pinnase niiskuse tõttu soojuskaod.

Samas kaasnevad kliimamuutustega ka järgmised võimalused:

- kütteenergia tarbimise vähenemine,
- põllusaagikuse ja suveturismi kasv,
- hüdroenergia potentsiaali tõus ning
- rohumaade produktsiooni kasv ja mõningane orgaanilise aine lagunemise kiirenemine.

Arengukavas rõhutatakse, et kaitset kliimamuutuste negatiivse mõju vastu pakuvad enim terved ja taastumisvõimelised ökosüsteemid ning elurikkuse kaitse tervikuna kõigil selle tasanditel (liigisisene, liikidevaheline ja ökosüsteemide mitmekesisus).

Ringmajanduse valges raamatus (2022) defineeritakse ringmajandust kui majandusmudelit, “mis seab esikohale ressursside jätkusuutliku kasutamise ning mille eesmärk on siduda majanduskasv lahti taastumatu toorme kasutamisest: kogu ringlusesse toodud ressursi peab kasutama nutikalt ja vajaduspõhiselt võimalikult suure ühiskondliku, sotsiaalse ja majandusliku väärtusega”. Üleilmsed suundumused on selle järgi järgmised:

- kliima soojenemine kasvahoonegaaside heidete tõttu,
- toidu tarbimise ja raiskamise kasv,
- kasvav energiavajadus,
- maakera taluvuspiiride ületamine ja toormekonkurents,
- keskkonnateadlike ettevõtete kasv,
- jäätmete hulga ja jäätmeliikide kasv ning
- tarneahelate üleilmne iseloom.

Eesti ringmajanduse arengukohad on dokumendi järgi järgmised:

- puudulik koostöö ja vastutuse hajumine,
- madal keskkonna- ja ringmajanduse alane teadlikkus ühiskonnas,
- ringmajandus ei ole läbiva raamistikuna juurdunud,
- ekspertide vähesus ning
- innovatiivsete kestlike lahenduste vähesus.

Ringmajanduse visioon on, et Eestis on toimiv ringse tootmise ja tarbimise süsteem ning oleme nutikas ringmajandust eest vedav riik. Kohaliku omavalitsuse roll selles seisneb neljas tegevuses:

- keskkonnahoidlike toodete ja teenuste eelistamises ja nende kasutamise soodustamises,
- jagamismajanduse soodustamises,
- kõigi osapoolte keskkonnateadlikkuse suurendamises ning
- keskkonnakorralduslike meetmete kasutamise juurutamises.

Strateegias “Eesti 2035” on ringmajandusega seotud mõõdikud järgmised:

- kasvahoonegaaside summaarse heitkoguse jõuline vähendamine,
- Eesti positsiooni säilitamine või parandamine üleilmses kestliku arengu eesmärkide saavutamise võrdlevas edetabelis,
- ringleva materjali koguse jõuline suurendamine ja
- ressursside väärindamine ehk ressursitootlikkuse tõstmine.

Transpordi ja liikuvuse arengukavas 2021–2035 on sõnastatud, et valdkonna areng peab olema säästev ning minimaalse negatiivse keskkonnamõjuga. Meretranspordis tuleb minimeerida õhusaastet, reovett, naftareostust, laevakerede kattumisvastased värvid, ballastvee ja laevakerega seotud võõrliikide sissetoomist, laevadelt pärineva prügi teket, laevade põhjustatud müra (sh veelust), laevade põhjustatud lainetuse mõju rannikule, elupaikadele ja liikidele.

Harju maakonna arengustrateegias 2035+ visioonis on sõnastatud, et aastaks 2035 peaks Harju maakonna elukeskkond olema roheline. Selle saavutamist on väljendatud järgmiste tegevussuundade ja tegevustega:

- **Kvaliteetne elukeskkond:** tuleb kasutusele võtta tark energia küttes, tänavavalgustuses jne, edendada jäätmete liigiti kogumist, tõhustada jäätmete kogumisvõrgustikku ning soodustada ringmajanduse arengut.
- **Tasakaalustatud ruumimuster:** tuleb rajada ja korrastada rohe- ja rekreatsioonialasid ning matkaradu, väärtustada ja parandada haljastust ja looduskeskkonda, tagada avalik ligipääs ja kasutus mere ja siseveekogude rannaladele, muuta loodusobjektid ja vaatamisväärsused nähtavamaks ja külastatavaks ning toetada heakorrakampaaniaid.

Mis on valla valdkondlikud tugevused?

Rahandusministeeriumi andmetel on valla valdkondlikud tugevused järgmised:

- **Jäätmemajanduses** on olemas veebipõhine jäätmevaldaja register ja selle pidamise kord, jäätmete edasine käitlemine on väga hästi korraldatud ja vähemalt 50% jäätmeveo raames kogutud jäätmetest on nõutud võtta ringlusse. Jäätmekorralduse info on valla kodulehel kättesaadav ning tehakse jäätmemajandusalast teavitustööd. Jäätmemajanduse kättesaadavus on väga heas korras: pakendijäätmeid kogutakse liigiti, jäätmeveos on mitmekesised liigitikogumise võimalused ning jäätmejaamade lahtiolek on paindlik.
- **Keskkonna ja kliima alavaldkonnas** on hinnatud valdkondlikke riske ja on ette võetud neid ennetavaid tegevusi. Vald toetab energia- ja keskkonnasäästu projekte ning planeerib rohevõrgustikke üldplaneeringus, arvestades valdkondlikke analüüse ja uuringuid. Vähemalt pooled kaugküttepiirkonnad on tõhusad.

Kaasamiseminari ja avaliku küsitluse järgi on valdkondlikud tugevused veel järgmised:

- Vallal on olemas kaevandamise töögrupp, kes teeb koostööd nii Keskkonnaministeeriumi kui teiste ametitega.
- Elukeskkond on üsna kvaliteetne – nii puutumata loodust kui ka puhkealasid on päris palju. Tegemist on oma metsade ja randade poolest rohelisema ja loodussõbralikuma omavalitsusega kui nt Viimsi või Rae.
- Tööstuslikku reostust on, aga see on kontrolli all.
- Tallinnast vaadatuna on kõige lähem tee loodusesse just Jõelähtme kaudu.
- Loodusesse saab hõlpsasti ka kergliiklusteedega.
- Rebala kaitseala olemasolu takistab üleasustamist ja hoiab valda natuke hajusamana – nii heas kui ka halvas mõttes.
- Pea kõiki jäätmeliike on võimalik koduükselt hetkel ära anda.
- **Rebala kandis** on säilinud mitmekesine ja puhas loodus ning inimestele on teadvustunud muinsuskaitseala olemus ja kasu.
- **Neeme kandi** külad asuvad väga kaunis looduskeskkonnas ning aktiivselt tegeletakse oma miljööväärtuse säilitamisega.

Mis on valla valdkondlikud arenguvajadused?

Rahandusministeeriumi andmetel on valla valdkondlikud arengukohad järgmised:

- **Jäätmemajanduse** alavaldkonnas puudub jäätmekava, jäätmehoolduseeskirjas on puudujääke jäätmete liigiti kogumisega, viimase kahe aasta jooksul pole riiklikest meetmetest saadud valdkondlikku projektitoetust, viimase viie aasta jooksul pole uuendatud/sõlmitud lepinguid taaskasutusorganisatsioonidega ning vald ei ole taganud korduskasutuse süsteemi. Samuti ei korraldata aastas vähemalt üht jäätmemajanduse alast teabepäeva, koolitust, infotundi või kampaniat. Edaspidi tuleks edendada jäätmete liigiti kogumist, tõhustada jäätmete kogumisvõrgustikku ning soodustada ringmajanduse arengut.
- **Keskkonna ja kliimaga** seoses pole vald avalikustanud oma keskkonnanägemisi ning alavaldkond on seni olnud valla arengudokumentides alakäsitletud ja -seiratud. Vallavalitsus peaks püüdma suurendada kaugküttepiirkondade tõhusust ning planeerima valda täiendavaid taastuenergiaalasid. Veeloaga kehtestatud nõuetele vastab 90-95% heitveest (eeskujulik 100%), alla 40% olme- ja pakendijäätmetest kogutakse liigiti (eeskujulik vähemalt 60%) ning heas ja keskmises seisukorras rohevõrgustike osakaal on vähemalt 50% (eeskujulik 60%, millest heas seisus oleks vähemalt 30%).

Kaasamise seminari ja avaliku küsitluse järgi on valdkondlikud arenguvajadused veel järgmised:

- **Üleüldiselt** rõhutati, et valla põhifookus peaks olema hea elukeskkonna loomine neile, kes siin elavad, kaitstes neid negatiivsete tööstus- ja liikluse mõjude eest, tagades valla eri piirkondade vahel tasakaalustatud arengu ning leides maavarade kasutuses tasakaalu valla ja selle elanike majanduslike huvide ja puhta looduskeskkonna säilitamise vahel. Kaevanduste ning uute teede ja mahasõitude rajamisel tuleks rohkem tähelepanu pöörata keskkonnasäästlikkusele ning kaasata lahenduste kujundamisse kogukondi.
- **Õhusaaste** põhilisteks allikateks peeti Tallinn-Narva maanteed, uut Tallinna ringteed, Muuga sadamat ja tööstusala, Tallinna Jäätmete Taaskasutuskeskust, Iru elektrijaama ning Kehra paberivabrikut, samuti Kehra, Viimsi ja teiste naaberomavalitsuste tööstuseid.
- **Põhja- ja merevee** suurimateks reostusohuallikateks peeti ebakorrektselt rajatud puurkaeve ning peeti vajalikuks tõsta tõsta elanikkonna teadlikkust põhjavee reostamise ohtudest ning valdkondlikest reeglitest.
- **Jäätmemajanduses** peeti suurimaks probleemiks ebaseaduslikke jäätmete mahajätmise kohti vallas (nt Kassi parkla, rannaalad, Maardu linna ümbrus jne). Peamisteks lahendusteks peeti elanikkonna teadlikkuse kasvatamist võimalustest, kuhu ja kuidas taskukohaselt on võimalik oma jäätmeid viia, kaardistada ebaseaduslikud jäätmekohad ning varustada need jäätmeladustamise info või jäätmekogumispunktidega ning lihtsustada jäätmemajandust elanikele uue

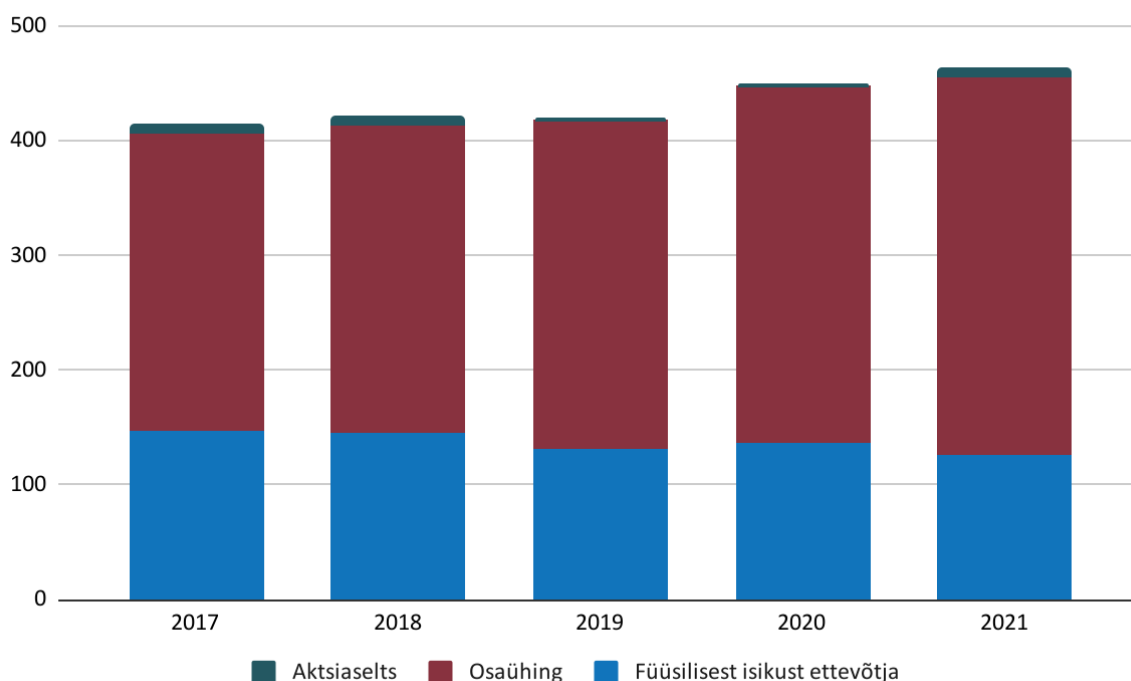
jäätmekava kaudu. Lisaks nähti vajadust tegeleda jääkreostuskolletega valla karjäärides ning kohalikes prügilates.

- **Looduslike ökosüsteemide** kaitse aspektist käidi välja ideed suurendada kõrgendatud avaliku huviga (KAH) alasid, kaitsta Rebala kaitseala piire täisehitamise eest, vältida jõgede võsastumist ja ummistumist, tagada metsloomadele turvalised võimalused teid ületada.
 - **Rebala kandi** kaasamiseminariga seoses rõhuti ka vajadusele taaselustada läbirääkimised riigiga 2018. aasta petitsioonipunktide elluviimise üle. Eritähelepanu juhiti ka vajadusele kaitsta pärandiniidualasid ning säilitada nende elurikkus, sh taastades ka vähem väärtuslikke tuginiidualasid.
- **Valla peamisteks mürallikateks** peeti Tallinn-Narva maanteed (sh ka valla enda sisest pendelrännet magalaalade ja tööpiirkondade vahel), raudteed, sadamaid, Tallinna ringtee uut lõiku seoses viaduktidele viimisega, lennuliiklus ning Vao karjääri, mis küll jääb valla piiridest välja.
- **Erosiooniohu** paremaks tuvastamiseks peeti vajalikuks läbi viia vastav uuring enim ohustatud piirkondadest ning võimalikest vastumeetmetest. Ohu vähendamiseks peeti vajalikuks lageraie vähendamist väikemetsaomanike teadlikkuse suurendamise kaudu eri raieliikidest ning samuti ka rannikualadele kaldakindlustuste rajamist.

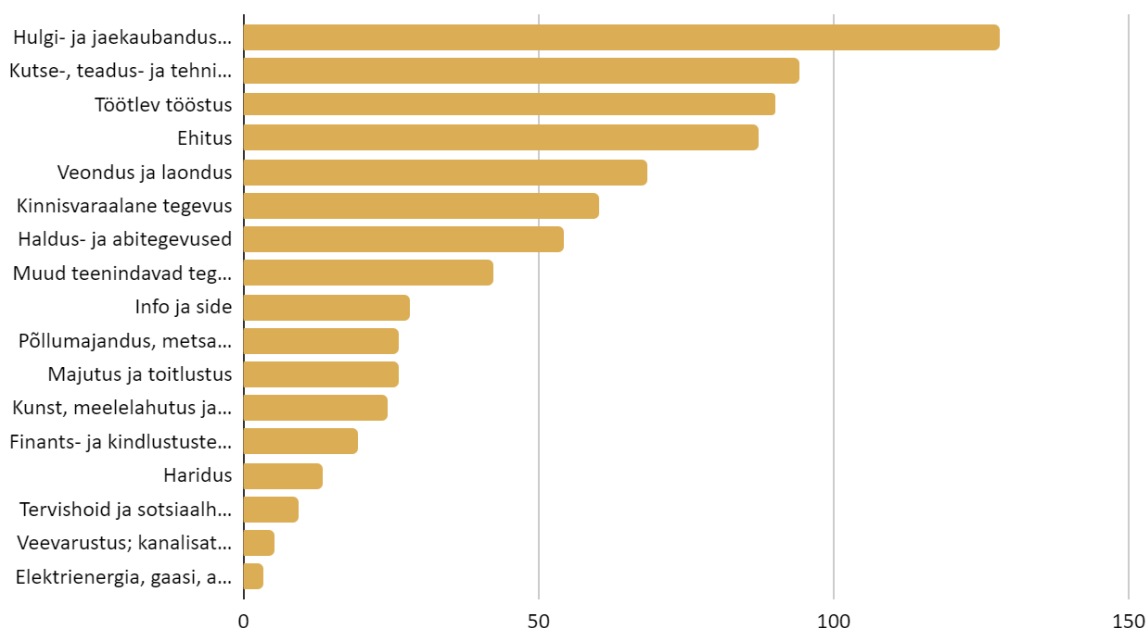
Ettevõtlus, turism ja väikesadamad

Statistika

Statistikaameti juhtimislaua andmetel tegutses 2021. aastal vallas 749 ettevõtet, millest 710 olid osäühingud, 46 füüsilisest isikust ettevõtjad ja 13 aktsiaseltsid. Olenemata lähiaastate kriisidest on ettevõtete arv Jõelähtme vallas järjepidevalt kasvanud: valla ettevõtete surmamäär (7,6%) on üks Eesti madalmaid ning jääb märgatavalt alla ettevõtete sünnimäärale (11,8%). Samas peaaegu 92% valla ettevõtetest on alla 10 töötajaga ettevõtted ning ainult ühes neist töötab üle 250 inimese. Enim ettevõtteid tegutses hulgi- ja jaekaubanduse, mootorsõidukite ja mootorrataste remondi (128), kutse-, teadus- ja tehnikaalase tegevuse (94), töötleva tööstuse (90), ehituse (87) ning veonduse ja laonduse valdkonnas (68).



Jõelähtme valla ettevõtted õigusliku vormi järgi (2017-2021). Allikas: Statistikaamet



Jõelähtme valla ettevõtted tegevusala järgi (2017-2021). Allikas: Statistikaamet

Covid-19 mõjutas tugevalt Harjumaa väliskülastajate arvu. Näiteks välisriikidest pärit majutatute arv Harjumaal kahanes 71.3% (1,5 mln-lt) 450 tuhande külastajani. 2022. aastast on tase aeglaselt taastumas - viimase aasta majutatute arv oli 1 miljon.

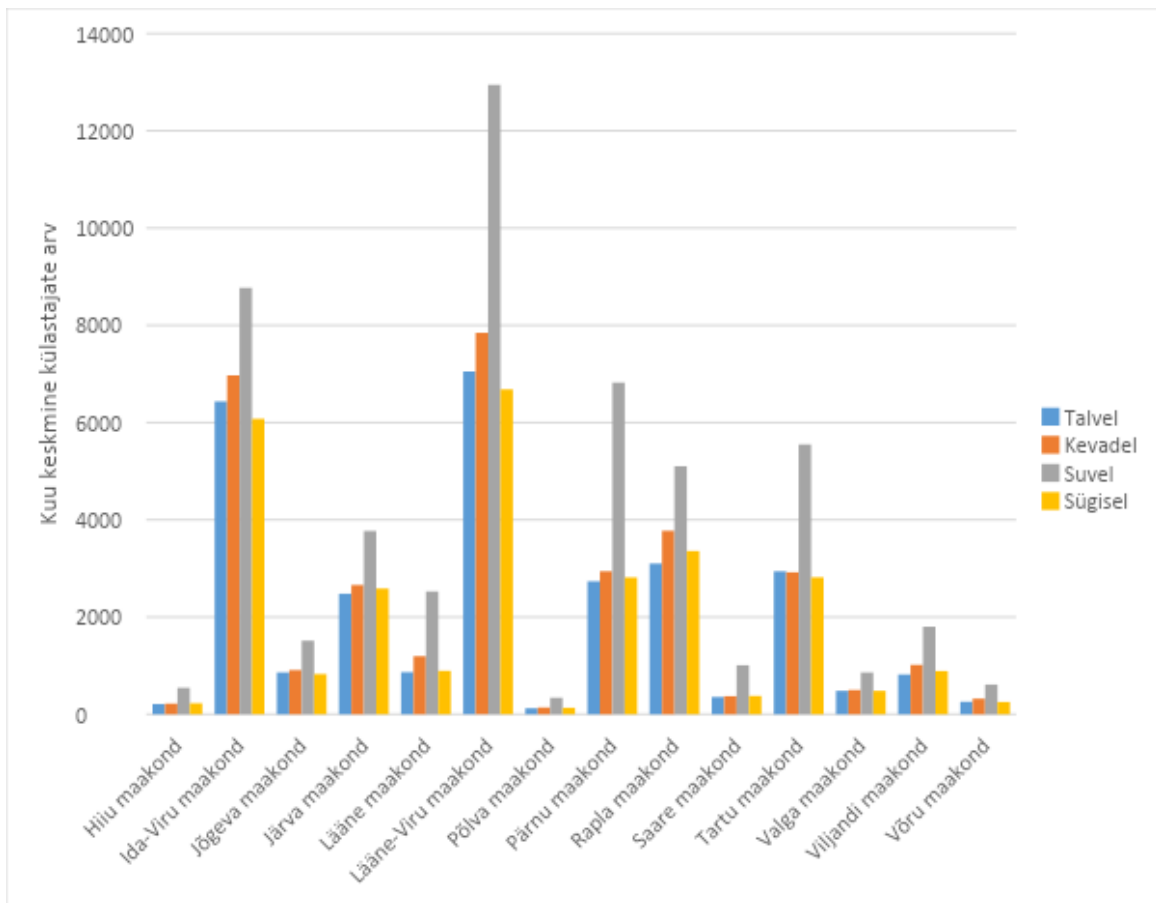
Jõelähtme vallas on mitmekesiseid võimalusi puhkuseks ja turismiks, millest on ülevaade toodud allolevas tabelis:

Kultuuriajaloolised vaatamisväärsused	Loodusobjektid ja matkarajad	Meelelahutus ja vaba aeg
Rebala keskus-muuseum Rebala kivilalmed Jõelähtme kirik Kostivere Kultuurimõis Linnamäe hüdroelektrijaam Jägala linnamägi Saha kabel Ihasalu rist ja palvepink	Ruu maastikukaitseala Kostivere karstiaala Jägala jõe ripsisild Jägala juga Kaberneeme puhkeala Punakivi rand Rammu saar Pedassaar Ülgase pank Loo aleviku ujumiskoht	Jõelähtme Golfklubi – EGCC Rebala tallid Obi tall Valkla Merekeskus Ajaveski kunsti- ja käsitöökeskus
Toitlustus	Majutus	
Neeme pood ja kohvik Wana kala kõrts Restoran Veer Köök & Bar Kikase söögituba Kohvik Ventus	Puhke- ja meeleolukeskus Kostifer Jõelähtme Golf külalistemaja Luxury Golf Villa Golfimaja Paadikuur Liipa talu koolitus- ja puhkekeskus Kaberneeme puhkemaja	

Jõelähtme golfirestoran Da Vinci	Restoran Ruhe rannamaja B&B Urusel puhkemaja ÕÖD Hötels Jõeranna puhkemaja Koljunuki sadama majutus ja konverentsikeskus
----------------------------------	---

Jõelähtme valla puhke- ja turismivõimalused. Allikad: Jõelähtme valla veebileht, Harjumaa Turismiveeb

2022. aasta Jõelähtme valla liikuvusuuring näitab, et Jõelähtme valda külastatakse pea kaks korda rohkem suveperioodil võrreldes teiste perioodidega. Kõige rohkem külastusi on Lääne-Viru, Ida-Viru, Tartu ja Pärnu maakonnast.



Külastajate kuu keskmine arv aastaegade lõikes teistest maakondadest. Allikas: Jõelähtme valla liikuvusuuring.

Jõelähtme vallas on 3 väikesadamat: Kojunuki, Neeme ja Kaberneeme sadam. Viimaste andmete järgi on Koljunuki sadamas 300 paadialust, Kaberneemes 200 ning Neemes 100. Keskmiselt külastab külastusandmete põhjal iga sadamat aastas 200-500 inimest.

Valdkondlikud suundumused ja võimalused

Turismistrateegia 2022-2025 seab sihiks Covid-19 järgsel ajal turismisektori taastamiseks ja edasiarendamiseks toote- ja sihtkohaarenduse, nõudluse taastamise ja

ühenduste tagamise, mille oluliseks eelduseks on koostöö piirkondades ja eri tasandite vahel. Olulisemad tegevussuunad nende saavutamiseks on:

- eraldi fookuste ja strateegiate seadmine kultuuri-, toidu-, loodus- ja äriturismi arendamiseks;
- kultuuriturismi marsruutide arendamine;
- loodusturismi edendamiseks valla giidide tegevuse edendamine;
- Eestile olulistes valdkondades regulaarselt toimuvate ankurkonverentside ellukutsumine;
- turvalise ja külalishke turismiteeninduse edendamine;
- sihtkohtadele koostöökontseptsioonide koostamine, selle sees tervikliku klienditeekonna ja olulisemate sihtkohtade arendamine;
- kestliku turismikorralduse edendamine;
- turismiettevõtete ärimudelite ja toimimise uuendamine ja arendamine;
- turismiteenuste digitaliseerimine;
- turismiturunduse ja info kättesaadavuse arendamine.

Harju maakonna turismistrateegia 2025 on seadnud sihiks, et aastal 2025 on Harjumaa külalishke ja kvaliteetne turismisihtkoht sise- ja rahvusvahelisel turul, moodustades koos Tallinnaga atraktiivse ja ühtse koosluse. Selle saavutamiseks on seatud eesmärgid:

- Harju maakonna turismiturundus toimub koordineeritult Tallinna ja Harjumaaga.
- Turismitootearendus toimub koostöös ettevõtjate, kogukonna ja tugistruktuuridega.
- Harju maakond sihtkohana on kinnistanud olemasolevaid turge ja saavutanud suurema atraktiivsuse uutel turgudel.
- Harjumaa kui Tallinna lähiümbruse turismisihtkoha osakaal on suurenenud.
- Harjumaa on aastaringselt toimiv turismisihtkoht.
- Välja on arendatud siseturistile suunatud uued turismitooted perepuhkuse, sündmusturismi ja aktiivse puhkuse näol.
- Paranenud on siseturule suunatud turundustegevus muukeelsele sihtrühmale.

Ehkki ettevõtluse arendamine ei kuulu kohalike omavalitsuste korraldamise seaduse kohaselt kohaliku omavalitsuse ülesannete hulka, on see kohaliku majanduse turgutamise seisukohalt siiski oluline. **Riigikontrolli aruande “Kohalike omavalitsuste roll ettevõtluse edendamisel”** (2020) järgi ootavad ettevõtted omavalitsustelt peamiselt korras teid, koostööd planeerimistegevustes, kaasamist strateegilisse planeerimisse, nõustamist loamenetluses ning samuti piirkonna tutvustamist, ettevõtete tunnustamist, toimivat ühistransporti ning tööstusalade rajamist.

Samu ootusi kinnitab ka **uuring “Omavalitsuse kasu ettevõtlust ja ettevõtluskeskkonda arendavatest tegevustest”**, pannes samas suurema rõhu just piirkonna tuntuse suurendamist soosivatele turundustegevustele, omavalitsuse ametnike koolitamisele ettevõtluse toimimise mõistmiseks ning asjaajamise lihtsustamisele ja kiirendamisele. Neile lisaks ootab üle kahe kolmandiku ettevõtjatest kohalikul omavalitsusest noorte

töölalast ettevalmistamist, koostöö vahendamist ettevõtjate ja ülikoolide vahel, ettevõtjate probleemide ja ettepanekute edastamist riigiasutustele ning taristuarendamist.

Tööstusalade analüüsi (2018) järgi paikneb Jõelähtme vald tugevalt Tallinna toimepiirkonnas ning Eesti kõige kõrgema tööstuspotentsiaaliga maakonnas. Eelispositsioonis on tööstusaladest Tallinna lähiümbruse alad. Kaugemal asuvate arendajate sõnul on äärmiselt oluline hea läbisaamine kohaliku omavalitsusega. Tööstusalade arendamiseks tuleb omavalitsusel peaasjalikult määratleda eelistatavad sihtrühmad, teha aktiivset turundust ning luua koostöömehhanisme nii ettevõtete kui ka teiste kohalike omavalitsustega.

Eesti väikeasulate uuringu järgi tuleks kohalikel omavalitsustel teadlikult planeerida tootmishoonete komplekse ja maa-alasid olulise ruumilise mõjuga ehitiste asukohaks, vajaduspõhiselt toetada kohaliku tööandjat töötajate transpordi, ruumide rendi, ühistranspordi etteveoteenuse vms kaudu, parandada kasutuses olevate tööstushoonete välisilmet ning soosida ettevõtluse ja kogukonna laiemat koostööd teenuste koosloomel.

Harju maakonna arengustrateegias 2035+ on sõnastatud visioon muuta Harjumaa Põhja-Euroopa tõmbekeskuseks ja realiseerida Tallinna ja Helsinki kaksiklinna arengupotentsiaal. Harju maakonnas on kaasaegsed ja kõrgel tasemel teenused kättesaadavad kõigis piirkondades, piirkonda iseloomustab teadmismahukas majandus, sh tark tootmine ja kõrge lisandväärtusega teenused ning maakonnal on kiired, keskkonnasõbralikud ja mugavad ühendused nii teiste riikidega, ülejäänud Eestiga kui ka maakonnasiseselt. Harju maakond on kogu Eesti arenguvedur. Selle visiooni teostamiseks on ettevõtluse ja turismi valdkonnaga seotud järgmised tegevussuunad ja tegevused.

- **Tegus rahvas:** tuleb arendada kohalike omavalitsuste, ettevõtjate ja vabaühenduste omavahelist koostööd, luua täiendavaid kaugtöötamise võimalusi ning tunnustada kohalikke ettevõtlikke inimesi.
- **Tasakaalustatud ruumimuster:** tuleb arendada ettevõtlus- ja tööstusalasid, väikesadamaid ning Muuga tööstus- ja logistikapiirkonda.

Transpordi ja liikuvuse arengukava 2021-2035 järgi on seoses kliimamuutustega vaja leida võimalused sadamate kaitserajatiste väljaarendamiseks, samuti renoveerida tuletorne, et tagada veeliikluse ohutus. Merenduse valdkonnas peaks fookus olema ettevõtjasõbralikkusel, ohutusel ja keskkonnahoidlikkusel. Rannaäärne elu- ja külastuskeskkond peaks olema atraktiivne, soodustades mereturismi ja kohaliku ettevõtluse arengut ning merekultuuri edasikandmist.

Ehkki **Harju-, Rapla-, Läänemaa ja Tallinna linna klienditeekonna uuringu** järgi on Harjumaa Tallinna järel kõige külastatum piirkond, siis Jõelähtme valda selle järgi enamasti ei külastata, v.a Kostivere mõisa ja Jägala juga. Uuringus pakutakse välja kolme tegevussuunda turismi edendamiseks.

1. Info kättesaadavuse parendamine

- a. Sihtkohaga seotud kohalike sündmuste võimendamine, sh sotsiaalmeedias.
- b. Inspireerivate piirkonnaülest näidismarsruutide koostamine.
- c. Sihtkoha erinevate osapoolte kodulehtede optimeerimine vastavalt külastaja otsitavatele märksõnadele.
- d. Piirkonna ettevõtete, tegevuste ja külastuskohtade omavaheline ristturundamine.
- e. Sihtrühma vajadustest tulenevalt info lisamine, täiendamine ja koondamine ning ajakohasena hoidmine.
- f. Ühistranspordiga ligipääsetavate sihtkohtade välja toomine ja reisiinfo kasutajasõbralik esitamine.

2. Tootearendus

- a. Majutusettevõtete otsetellimuste kasutajasõbralikuks muutmine ja broneeringuportaalidega (nagu Booking.com jt) võrdsete tingimuste võimaldamine.
- b. Toitlustusettevõtetes menüü arendamine erinevate külastajate vajadustest lähtuvalt ja kohaliku toidu pakkumise vaates.
- c. Olemasolevate toodete ja nende kohta käiva info kättesaadavuse parendamine turismi madalhooajal.
- d. Külastajatele võimaluste loomine raha maapiirkonda jätmiseks (loodusega seotud objektid, kogukonnamuuseumid, maapiirkonna üritused jms).
- e. Lastele sobilike harivate ja eakohaste lahenduste välja töötamine piirkonna kogemiseks.
- f. Tootearenduseks vajaliku külastaja tagasiside kogumine, analüüs ja vajadusel tootearenduse tegevused .

3. Sihtkoha arendus

- a. Võimaluste leidmine sihtkoha brändi arendamiseks, rebrändinguks.
- b. Võimaluste leidmine eristuvaks turundamiseks erinevates kanalites ja tagasiside kogumiseks.
- c. Avalikus ruumis reisimist soodustava info koondamine ja jagamine (juhised looduses liikumiseks, parkimisvõimalused, tualettide asukohad, juurdepääs elektrile jms)
- d. Reisimist toetava taristu arendamine sihtkoha külastaja vajadustele vastavalt.

Mis on valla valdkondlikud tugevused?

Kaasamiseminari ja avaliku küsitluse järgi on valdkondlikud tugevused järgmised:

- **Ettevõtluse aktiivsusele ja mitmekesisusele** lisaks peeti ettevõtlust toetavateks tugevusteks ettevõtlusvabadust vallas – st vallas saab vabalt ettevõtlusega tegeleda, vald ettevõtjaid ei takista vaid toetab, elanikud on ettevõtlikud, toimub ettevõtlikke tegevusi. Eelnevad tugevused on loonud olukorra, kus ettevõtetel on huvi Jõelähtme valda tegutsema tulla ka kaugemalt.

- **Vallas on suurettevõtteid**, kes pakuvad ka valla elanikele tööd. (Loo ümbruses enamasti). Üle 10 töötajaga ettevõtteid on hetkeseisuga 28.
- **Valla ettevõtjate ja ettevõtlike inimeste esimene ümarlaud** toimus 11.11.22. See oli esimene algatus, plaanis on ümarlaudu korraldada regulaarselt
- **Vald toetab ka ettevõtlikkust** läbi omaalgatuste ja MTÜde toetamise.
- **Turismi osas** peeti olulisemaks arenguvõimaluseks seda, et valla territooriumil asub mitmeid (ka üle-eesti tuntud) vaatamisväärsusi – Jägala juga, Kostivere karstiala, pikk mererand, väikesadamad. Vallas on rohkelt ka ajaloolisi objekte – mõisad, kirikud, kabelid; looduslikke vaatamisväärsusi – rändrahnud, saared, siseveekogud, maastikud, metsad. Merele ligipääsu tõttu on rannaturism tugev ja suur eelis vallale see, et on olemas nii meri, rand kui saared. Ruu mets ja maastikukaitseala on aktiivne orienteerumise koht, kus on toimunud ka rahvusvahelisi võistluseid.
- **Turismiteenustele ja vaatamisväärsustele on ka külalisi** – nt väga suur külastus on Jägala jõe juurde nii suvel kui talvel, samuti on populaarne koht Linnamäe tamm, Kaberneeme sadam, Neeme küla, rannad.
- **On olemas turismiga tegelevaid ettevõtteid** (nii põhi- kui lisateenuste pakkujaid ca 70). Olemas on restoranid, golf, majutuse pakkujad (nt Kostiferi peo- ja konverentsikeskus) jm.
- Toimub mitmesuguseid **kultuuri- ja spordiüritusi**, mis meelitavad ka väljastpoolt valda külalisi (vt sündmuste ülevaadet kultuuri ja spordi peatükist).
- Jõelähtme vallas on **ürituste toetamise kord**, mis võimaldab 4 korda aastas selleks toetust saada
- Vallas on olemas kolm aktiivselt tegutsevat **väikesadamat**, mida on väga jõudsalt arendatud ja pakuvad erinevaid teenuseid. Omanikud on ettevõtlikud ja aktiivsed oma sadamate arendamisel. Väikesadamatest on võimalik minna ka saartele, millest saaks luua uusi turismivõimalusi.
- **Paate** tekib juurde pidevalt sadamatesse, mis tähendab, et veetranspordiga liikuvate külastajate hulk pigem kasvab.

Mis on valla valdkondlikud arenguvajadused?

Kaasamiseminarides ja avalikus küsitluses toodi välja järgmised valdkonna arenguvajadused:

- **Olemasoleva tööstuse** aspektist rõhutati, et see on kahjustanud loodus- ja elukeskkonda ja põhjustab erinevaid häiringuid. Piirkondades, kus tööstus ja elukeskkond on väga lähestikku (Muuga sadama ja Loo kant), mõjutab tööstus elanike elukvaliteeti ja tervist. Täpsem probleemikirjeldus ja lahendused on välja toodud peatükis “keskkond, kliima, ringmajandus ja keskkonnahäiringud”.
- **Ettevõtluse arendamise suuna valimisel** nähti, et tuleks lähtuda elanike ja kogukondade vajadustest ja huvidest ning luua eelkõige töötamise või muid sissetuleku teenimise võimalusi valla elanikele. Tuleks kaardistada, millist tüüpi

tööjõudu vallas on (koostada valla elanike hariduse- ja kompetentside profiil) ning milliseid töökohtasid oleks vaja, et vald suudaks ümberkaudsete piirkondadega nende inimeste nimel konkureerida. Lisati, et tuleks leida ka teisi viise vähendamaks pendelrännet ning võimaldada inimestel Jõelähtmes kohapeal töötamist. Lahendustena nähti kaugtöövõimaluste loomist ning kiire interneti võrgu laiendamist ning eraldi ladu-kontor-esindus pindade loomist.

- **Kohalike teenuste pakkumise ja tarbimise innustamiseks** pakuti luua lihtsasti leitav kanal, kust saaks elanikud infot teenuste kohta, mida valla elanikud pakuvad olgu see ehitusest kuni sauna võimalusteni. Kindlasti tuleks toetada puuduolevate teenuste (nt massaaž, iluteenused, toidukaubandus, kohvikud) tekkimist kohapeale ka läbi äripindade loomise. Eraldi toodi näiteks ettepanekuna Loole kohviku loomist.
- Tehti ettepanek, et vald võiks süsteemselt toetada **ettevõtjaid suurinvesteeringute kaasamisel**. See ülesanne on Harju Ettevõtetus- ja Arenduskeskuse (HEAKi) pädevuses ja vallavalitsuses ei ole piisavalt inimressurssi selle ülesande täitmiseks ning tehakse koostööd HEAKiga. Tehti ettepanek, et vallas võiks arendada projektide toel ka taristut, mis võimaldaks tuua valda **rahvusvahelisi ettevõtteid**.
- **Alustavatele ettevõtjatele ja ettevõtlikele inimeste innustamiseks** pakuti idee luua mentorluse võimalused vallas, et ettevõtjaid ergutada koostööd tegema ja ise initsiatiivi võtma. Lisati, et koolidesse tuleks tuua ettevõtluse ja ettevõtlikkuse projekte ja programme
- Arutati, et **valla ettevõtlikud inimesed** tuleks “unest äratada” – teha juba varsti järgmine ümarlaua kohtumine, korraldada koolitusi, hoida pidevat suhtlust ja pidevalt vallaga koos võimalusi otsida, kuidas uusi ettevõtlusideid ellu kutsuda või uusi arendada.
- **Turismi potentsiaali avamiseks** nähti, et on vaja luua terviklik kontseptsioon, kuidas turismi elavdada ning võimaldada pikemat ja valla ettevõtjatele kasumlikumat turistide siinviibimist. Selleks tuleks kaardistada valla turismiobjektid- ja teenused, neid vajadusel korrastada ja rajada nende ümber külastamiseks vajalik taristu (parkimiskohad, tualetid jne), luua tingimused loodusturismiks (rajades nt koos RMK-ga metsa- ja matkaradu) ning koondada turismiga tegelevad ettevõtted koostöövõrgustikku, et tekitada valdkonnas sünergiat. Samas tuleb võtta kasutusele abinõud, et vältida looduse rikkumist (nt prügi mahaviskamist).
 - Näiteks Jägala-Joa juures käiakse palju, kuid hetkel selle ümber puuduvad teenused – vaja oleks teenuseid nii joa ala ümber kui ka kaugemal (piirkond suurem kui vaid joa ümbrus). Tuleks ära kasutada Linnamäe paisjärve rekreatiivseid võimalusi.
 - Rebala kanti võiks luua eraldi infopunkti, mis tutvustaks kohalikku piirkonda, tegevusvõimalusi ja teenuseid, nt majutusvõimalusi ja pakuks rendiratta teenust, et külalised saaksid kohalikke vaatamisväärsusi rattaga

väisata. Samuti võiks kanti luua fosforiidimuuseumi või teemapargi ning kujundada Rebala keskus-muuseum turismikeskuseks.

- Rannikualadel võiks valda tunduvalt enam avada merele koos ratta parkimise ja paadi vette laskmise võimalustega ning tõmbenumbritega (nt spaaga).
- **Jõelähtme turismiinfo** osas rõhutati, et see peab olema hästi läbimõeldud. Tuleks luua või vaadata üle infokanalid mis tutvustavad Jõelähtme võimalusi. Mõned kanalid on küll olemas, kuid samas ei teata, kui hästi need toimivad. Sealhulgas võiks luua Jõelähtme valla või teiste valdadega ühiselt turismikaardi olulisemate vaatamisväärsuste ja võimalustega.
- **Terviklikku vaadet sooviti ka Jõelähtme loodusturismi võimalustele**, mis hõlmab mere, randade, metsade ja muude loodusväärtuste hoidmist ja säästlikku, kuid aktiivset kasutamist. Selle raames võiks edasi arendada valla loodusradade taristut, nt luues laudteid ja matkaradu (nt Kiiajärve äärde, Ruu küla metsastunud luidete juurde jne). Samas tuleb ka võtta kasutusele abinõud, et kogukondade nõusolek oleks olemas ning kogukonna taluvuspiir ei saaks ületatud, mh kahjulike mõjudega arvestada (küllastajatest jääks maha vähem prügi ning et nende kohalolek ei tekitaks kohalike jaoks nt liiga palju müra vm häiringuid).
- Üks võimalus on koostada eraldi metsaradade kontseptsioon koostöös RMK-ga, kus RMK annab märgistatud raja vallale või külaseltsile üle.
- Rõhutati, et mitmeid vaatamisväärsusi ja loodusobjekte tuleks **kogukondadega koostöös edasi arendada ja korrastada** (sh tagada, et seal oleksid olemas parkimiskohad, tualetid, elektriautode laadimispunktid vms võimalused). Täpsemad ettepanekud olid:
 - **Rebala keskus-muuseumi (sh kalmete ala)** edasi arendamine.
 - **Linnamäe paisjärve** võiks arendada turismiatraktsiooniks ja vaba aja veetmise kohaks. Juurde ehitada ka taristu, et saaks ka toitlustuse pakkujad (nt ratastel toitlustus) tulla suveks.
 - **Punakivi rand** on hea lastele ujumiseks, mistõttu võiks arendada sinna lastega aja veetmiseks taristut ja korraldada lastega peredele suunatud üritusi.
 - Valda võiks tunduvalt enam avada merele, leida võimalusi rohkemate avalike randade loomiseks.
 - Randades saaks ka mitmekesisemaid võimalusi luua spordivõimalustest (nt SUP-lauad) kuni pulmade pidamiseni.
 - Valda võiks luua olemasoleva kaevanduse juurde **fosforiidikaevanduse** teemapargi, mis tutvustaks fosforiidi ajalugu ning tooks valda küllastajaid.
- Paluti kaaluda suurematele randadele tasulise parkimise/sissepääsu loomist, mis aitaks hoolduskulusid tasuda ja randu korras hoida.
- **Majutusvõimaluse** osas toodi tähelepanu, et Jõelähtmel pole praegu kohta, kuhu suurem hulk inimesi majutama mahuks. Samas ei ole ülevaadet, milline oleks vajadus selle järele. Vald saaks seda uurida ning potentsiaalsetele majutuse pakkujatega suhelda ja plaane seada. Selle abil võiks saada Jõelähtme vallast

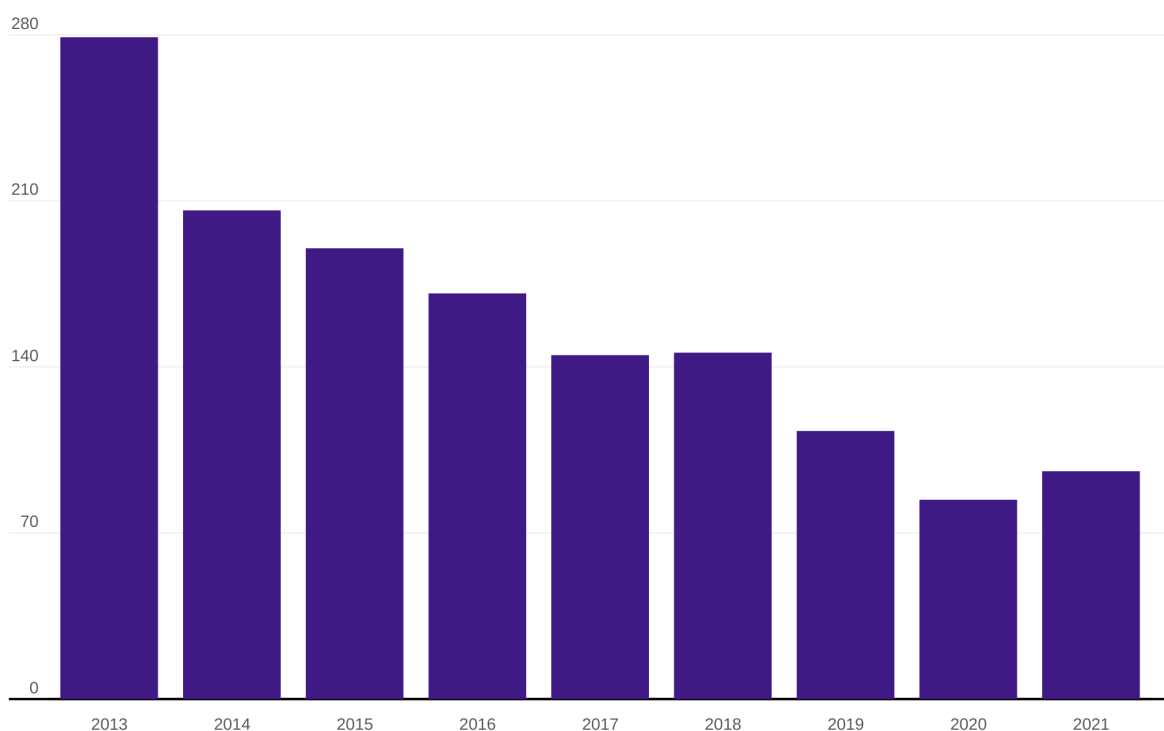
potentsiaalne konverentsiturismi koht. Toodi näitena, et Kaberneeme on potentsiaalne koht konverentsiturismi arendamiseks, selleks peaks olema aga kogukonna nõusolek ning RMKga (kui maa omanikuga) ka arutama võimalusi looduskaitse aspektist.

- **Valla atesteeritud giidide tegevuse toetamiseks** nähti, et tuleks koolitada ja arendada tulevasi ja olemasolevaid giide, turundada matkade läbiviijaid ja matkaradasid ning toetada järelkasvu tekitamiseks selleteemalisi noorte huviringide.
- Arutati, et Jõelähtmel võiks olla **üks suurem tuntud festival või üritus**, mis looks Jõelähtmele tuntust. Vald ja kogukond saaks pakkuda suurürituste korraldajale valla ja kogukonna tuge. Lisasti, et **kogukonnad** võiksid olla suuremate sündmuste korraldusega seotud (nt Kostivere ja Ruu metsa üritustel), pakkudes lisateenuseid põhiürituse küllastajatele – näiteks käsitööd, küpsetisi vms.
- **Kodukoha vaatamisväärsuste väärtustamise** osas tehti ettepanek, et koolides ja koolieelsete lasteasutustes viidaks valla lapsi vaatamisväärsustega tutvuma.
- **Väikesadamate** osas esitati ettepanekuid, et nende juurde võiks arendada rohkem teenuseid ja toetada nende küllastuse kasvamist. Praeguse küllastusega täiendavad investeeringud väikesadamate omajatele ei tasu ära. Näiteks võiks kaaluda Kaberneeme sadama kanti spa- ja konverentsiruumidega hotelli loomist. Väikesadamaid võiks tulla ka juurde. Selleks on vaja kindlasti ka kohaliku kogukonna nõusolekut. Vald võiks pakkuda tuge ja julgustust kogukondadele, kes on huvitatud selle loomisest.
- **Väikelaevnikud** võiksid saartele turismireise korraldada ja luua saartest turismiväärtused. Sellel puhul peab arvestama sihtkoha taluvust ja (nt keskkonnakaitse) piiranguid.

Sotsiaalkaitse ja tervishoid

Statistika

Jõelähtme vallas on olemas hulk sotsiaaltoetuseid, koduteenus, väljaspool kodu osutatav üldhooldusteenus, tugiisikuteenus, täisealise isiku hooldusteenus, isikliku abistaja teenus, varjupaigateenus, turvakoduteenus, sotsiaaltransporditeenus, eluruumi tagamise teenus, võlanõustamisteenus, raske ja sügava puudega lapse lapsehoiuteenus, asendushooldusteenus, järelhooldusteenus. Jõelähtme vallas tegutseb päevakeskus, mis mõningaid loetletud teenustest pakub, ning Ihasalu pansionaat, mis pakub hooldusteenust eakatele.



Jõelähtme rahuldatud taotluste arv toimetulekupiiri tagamiseks aastatel (oktoobri seisuga). Allikas: Statistikaamet

Tervishoiupakkujatest tegutsevad vallas Loo ja Kostivere perearstikeskused, Loo hambaravi ning kohalik apteek.

Valdkondlikud suundumused ja võimalused

Eesti 2035 strateegias on sõnastatud, et peamine püüdlus on terviseteadlik inimene, käitudes enda ja teiste elu ning keskkonda hoidvalt, kes hoolitseb nii oma vaimse kui ka füüsilise tervise eest.

Rahvastiku tervise 2020-2030 arengukavas on sõnastatud järgmised põhimõtted, mille järgi tuleks tervise valdkonda aastani 2030 arendada:

- Tervis igas poliitikas: tervist mõjutavad oluliselt tegurid, mis asuvad väljaspool tervise valdkonda, näiteks sotsiaal-, majandus-, keskkonna- või muu valdkonna vastutusalas, mistõttu on oluline et teiste valdkondade poliitika kujundamisel ja elluviimisel arvestatakse selle mõju tervisele.
- Koostöö: tervisega seotud eesmärkide saavutamisel on oluline avaliku, kolmanda ja erasektori (sealhulgas tööandjate) koostöö, mis kaasaks ka kogukondi.
- Ebavõrdsuse vähendamine tervises: tervist iseloomustavate näitajate puhul ilmnevad sageli suured erinevused, näiteks soo, vanuserühma, regionaalse piirkonna või mõne muu tunnuse alusel, mistõttu tuleb sekkumiste planeerimisel arvestada, et need ei suurendaks olemasolevaid lõhesid, vaid pigem aitaks neid vähendada.
- Kogukondade kaasamine: inimeste elukeskkonna loomisel ja parandamisel ning tervise toetamisel ja edendamisel on kogukonnal ja kohalikul tasandil väga suur roll, sest just see on tasand, mis kujundab inimeste elukeskkonna, avaliku ruumi ja väärtused ning puutub vahetult inimestega kokku.
- Inimkesksus: mõtte- ja tegutsemisviisi muutmine suunas, kus teenuseid või tooteid kasutavad inimesed on võrdsed partnerid ning lähtutakse nende vajadustest ja ootustest. Inimest nähakse kui indiviidi ning temaga tehakse koostööd, et leida temale sobivad lahendused nii tervise säilitamisel ja parandamisel kui haigustega toimetulekul.
- Inimese vastutus oma tervise eest: Eesti ühiskonnas ja tervisesüsteemis luuakse kõigi osapoolte (avalik, kolmas ja erasektor; riigiülene tasand, kohalikud omavalitsused ja kogukonnad, samuti tervishoiutöötajad ja teised vajalikud teenuseosutajad) koostöös vajalikud võimalused ja tingimused, mis toetavad inimest oma tervise eest vastutuse võtmisel.
- Elukaarepõhine lähenemine: inimese vajadusi vaadeldakse ja arvestatakse sünnist kuni surmani ning tervisealased sekkumised on kooskõlas eakohaste vajadustega ja tagavad inimväärse kohtlemise kõigile elanikele sõltumata nende vanusest. Oluline on elanike tervise ja sotsiaalsete vajaduste seostatud käsitlemine.

Heaolu arengukavas 2023-2030 on sõnastatud järgmised sihid, mille järgi tuleks heaolu valdkonda aastani 2030 arendada:

- Eesti on hea paik pere loomiseks ja laste kasvatamiseks ning Eesti lapsed on õnnelikud, kasvades hoolivas, kaasavas, turvalises ja arendavas keskkonnas.
- Tööjõu nõudluse ja pakkumise vastavus tagab tööhõive kõrge taseme ning kvaliteetsed töötingimused toetavad pikaajalist tööelus osalemist.
- Vanemaalised on ühiskonnas sotsiaalselt kaasatud, neile on tagatud võrdsed võimalused ning nad on majanduslikult hästi toimetulevad.
- Eesti sotsiaalhoolekande korraldus toetab inimeste heaolu ja sotsiaalse turvatunde kasvu.

- Eestis on naistel ja meestel kõigis ühiskonnaelu valdkondades võrdsed õigused, kohustused, võimalused ja vastutus ning vähemusrühmadele on tagatud võrdsed võimalused eneseteostuseks ja ühiskonnaelus osalemiseks.

Harju maakonna arengustrateegia 2035+ dokumendis on toodud järgmised tegevussuunad, mille järgi tuleks sotsiaalkaitse ja tervishoiu valdkonda arendada:

- erivajadustega (sh hariduslike erivajadustega) laste ja noorte tugiteenuste süsteemi järjepidev arendamine,
- vajaduspõhise sotsiaaltoetuste ja -teenuste süsteemi rakendamine,
- vaba aja veetmise võimaluste loomine kõigile vanusegruppidele ja huvitegevuse toetamine vajaduspõhiselt ning
- uute elanike (Eesti-sisesed rändajad, töajajad mujalt jt) lõimimine kogukonna tegevusse.

Arengukavas **Eesti digiühiskond 2030** on võetud eesmärgiks kujundada digiruumi võimalikult ligipääsetavaks ja mugavaks, lähtudes kvaliteetse ruumi põhialustest ning kaasava disaini ja avalike teenuste kasutajakesksuse põhimõtetest.

Mis on valla valdkondlikud tugevused?

Rahandusministeeriumi andmebaasi suuniste ja eelnevalt toodud statistika alusel võib valla tugevustena sotsiaalkaitse ja tervise valdkonnas välja tuua:

- KOV tegeleb vähemalt kolme tervise edendamise tegevusega aastas (eeskujulik 3/3).
- KOV osaleb vähemalt kolmes rahvatervise ja turvalisuse ennetusprogrammis (vähemalt 3/4, eeskujulik 4/4).
- Tervisevaldkond on kehtivas arengukavas käsitletud koos eesmärkide ja tegevustega, puudu on vaid mõõdikud (2/3, eeskujulik 3/3)
- On koostatud heaoluprofil ja see on ajakohane (eeskujulik 2/2).

Tervise ja heaoluprofil 2020⁵ raames toodi välja järgmised tugevused:

- Vald on rikas mitmekesise looduskeskkonna ja vaatamisväärsuste poolest, mille positiivne mõju tervisele ja heaolule on saamas üha selgemat kinnitust ka teadusuuringute tasandil.
- TAI 2006. a andmete kohaselt on Jõelähtme valla elanike terviselõhe prima võimaliku ja tegeliku terviseseisundi vahel väiksem kui Eestis keskmiselt.
- Valdkondlike tugevusi on väga palju - need on detailsemalt välja toodud profiilis.

Kaasamiskohtumiste ja avaliku küsitluse raames toodi välja järgmised tugevused:

- Vallas on üldiselt turvaline elada – kõige tihedamini mainiti, et üldine turvatunne on hea.

⁵ Siin vaid mõned kokkuvõtavad ideed, põhjalik ülevaade [dokumendis](#)

- On olemas head sünni- ja koolitoetused ning muu sotsiaalsete garantiide süsteem, mis üldplaanis toetab võrdlemisi hästi.
- Tegeletakse aktiivselt eakate ja lastega, neile on juba olemas hulk võimalusi tegevusteks.

Mis on valla valdkondlikud arenguvajadused?

Rahandusministeeriumi andmebaasi suuniste ja eelnevalt toodud statistika alusel võib valla arenguvajadustena sotsiaalkaitse ja tervise valdkonnas välja tuua (markeeritud ka avaliku ruumi teemas):

- Elanikkonna rahulolu välisõhu kvaliteediga (lõhnahäiringud, õhusaaste) on rahuldav (vähem kui 3/5).

Tervise ja heaoluprofil 2020⁶ raames toodi välja järgmised arenguvajadused:

- vallaelanike tervisenäitajate parendamine, arendades selleks sihipäraselt tervist toetavat elukeskkonda ja edendades vallaelanike tervislikke eluviise,
- vallaelanike vaimse tervise hoidmine ja edendamine,
- vallaelanike terviseteadlikkuse tõstmisele suunatud lähenemiste (koolitused, konverentsid, vallaülesed tervisepäevade tähistamised jms) sagendamine,
- perearsti vastuvõtu järjekordade lühendamise,
- apteegi lahtiolekuaegade pikendamine,
- Loo tervisekeskusesse pediatrileidmine,
- ämmaemanda teenuse kättesaadavaks muutmine mõnes valla suuremas keskkuses (nt Lool),
- töötervishoiuarsti vastuvõttude perioodiline võimaldamine ka Lool,
- ühistranspordi hõlbustamine, et eri valla piirkondades oleksid tervishoiuteenused kättesaadavamad,
- perearstile ka interneti ja telefoni kaudu registreerimisvõimaluse loomine,
- psühholoogilise, juriidilise, leina- ja sõltuvusnõustamise teenuste pakkumise võimaluste leidmine,
- laste ja noorte sõltuvusainete tarvitamisega seotud ennetus ja seiretööga tegelemine.

Kaasamiskohtumiste ja avaliku küsitluse raames toodi välja järgmised arenguvajadused:

- Tarvis on liikuda probleemide tagajärgede lahendamise juurest **ennetustöö** poole (sh tervise kui ka sotsiaalvaldkonnas).
- Pikad järjekorrad **perearsti** vastuvõtule – on tarvis juurde perearste, eriti tihedamates asustuspiirkondades.
- Loo Tervisekeskusesse on tarvis juurde vähemalt üht perearsti nimistut, ruume juurde, kus ei sega üksteist ja saaks vastuvõtte teha, medtöötajate puhketuba,

⁶ Siin vaid mõned kokkuvõtavad ideed, põhjalik ülevaade [dokumendis](#)

mõelda läbi ja kavandada tervisekeskuse toimimist kriisiolukorras (pikaajaline elektrikatkestus jm) – diiseldiiselpaneelid, päikesepaneelid jm lahendused:

- Ligipääs erinevatele tervisteenustele (sh periaater, eriarstid, ämmaemand, töötervishoiuarst jne) ja nõustamisele (sh psühholoogiline, juriidiline, leinanõustamine, sõltuvusnõustamine jne) peab paranema.
- **Lastekaitsevaldkonda** on tarvis juurde lastekaitsepetsialisti.
- Tarvis on rohkem teavitustööd selle kohta, et kuhu peab pöörduma abivajavast lapsest teatamiseks (nt vägivald, rasked olud jne).
- Tarvis on aktiivselt tegeleda noorte osas uimastite ja muude sõltuvusttekitavate vahendite ennetustegevusega, vaiksuse tervise valdkonna edendamise ja koolikohustuse mittetäitmise probleemidega.
- Rohkem teenuseid, mis toetavad vanemlikke oskuseid, et toetada probleemide ennetustööd.
- **Mitteaktiivsete** noorte toetamiseks oleks tarvis luua vastav koordineeriv ametikoht ning tööle rakendada juhtumikorraldajad ja võrgustikutöö (sh kaardistada mitteaktiivsed noored, nendega aktiivselt tegeleda jne).
- Võrgustikutöö edendamine – et erinevad instantsid teeksid koostööd ja kohe märkaksid ja teeksid omavahel koostööd, et varakult hakata last ja vanemaid toetama.
- Valla lastekaitsealase taaselustamine, mis aitaks valdkonnas tegeleda teavitus- ja ennetustööga ning võimalusel taotleda ka projektipõhist rahastust.
- Sotsiaalvaldkonna töötajate kvalifikatsiooni edendamine ja edasiarendamine, et täiendõppe maht oleks täis ja sobivalt kaetud.
- Tarvis oleks **eakate teenusmaju**, kus oleks võimalik vanadel inimestel ise hakkama saama, aga kus oleks olemas ühisruumid ja võib-olla sobivad tugiisikud ning võimaldada neil ümber kolimist praegustelt pindadelt.
- Tarvis oleks ka kogukonnamaju, kus pakutakse toetatud elamist erivajadustega inimestele.
- Tarvis oleks laiendada päevakeskus Loole, mis on valla suurim asula ning vajab stabiilsemat keskust (eakate ja võib-olla ka teiste sihtgruppide osas).
 - Võiks olla kompleksne tervisekeskus.
- Tarvis oleks ka sotsiaalmaja ehitus vastavalt nõuetele paremasse kohta, sest praegune on kaitseministeeriumi all, kuid võiks olla valla enda oma ja modernsem. On vaja tagada sihtgruppide ligipääs teenustele.
- **Erivajadusega** inimestele oleks tarvis rohkem toetatud tööd ja tööampse.
- Erivajadustega laste puhul on soov, et lapsed saaksid kohalikus koolis käia, aga hetkel siin seda võimalust ei ole – õnneks saavad praegu transporditeenust kasutada. Lisaks on küsimus, et mis saab lapsest edasi kui ta 18 saab – kuhu saavad erivajadusega inimesed tööle minna ja mida tegema hakkavad?
- Ihasalu pansionaati on tarvis laiendust eelistatult vähemalt 30 kohta lisaks;
- Saha tee 11, mis on suur mitmekesine kompleks, kus oleks esiteks vaja selgemat sildisüsteemi ja aadresside eristamist (nt sissepääsude kaupa) ning paljud ruumid

seisavad tühjana – need on tugevalt amortiseerunud, seal tuleks teha tõsiselt remonti, aga põhimõtteliselt võiks kasutusele võtta.

- Tarvilik oleks tervisenõukogu loomine, mis tegeleks ennetustöö, rahvatervise, vaimse tervise ja füüsilise tervise ja muuhulgas annaks nõu ja sisendit järgmiste plaanide osas.
- Kogukondade elavdamise jaoks oleks tarvis vastavat koordinaatorit, kes tegeleks nii erinevate kogukondade koordineerimise, vabatahtlikega kui näiteks külavanemate nõustamisega.
 - **Muuga kandis** tunti muret elanikkonna vananemise pärast, sh et kas eakad saavad piisavalt tuge, ning kuidas tagada, et nooremad inimesed sooviksid kanti elama tulla.
 - **Neeme kandis** tajuti, et ligipääs arstiabile on puudulik, mistõttu pakuti lahendustena ideid käivitada tervisebuss, hõlbustada ühendusi Kostivere ja Looga, kus on perearstikeskused, ning saada võimalusel kokkuleppele Ihasalus elava perearstiga, et ta võtaks patsiente vastu ka kohapeal.

Turvalisus

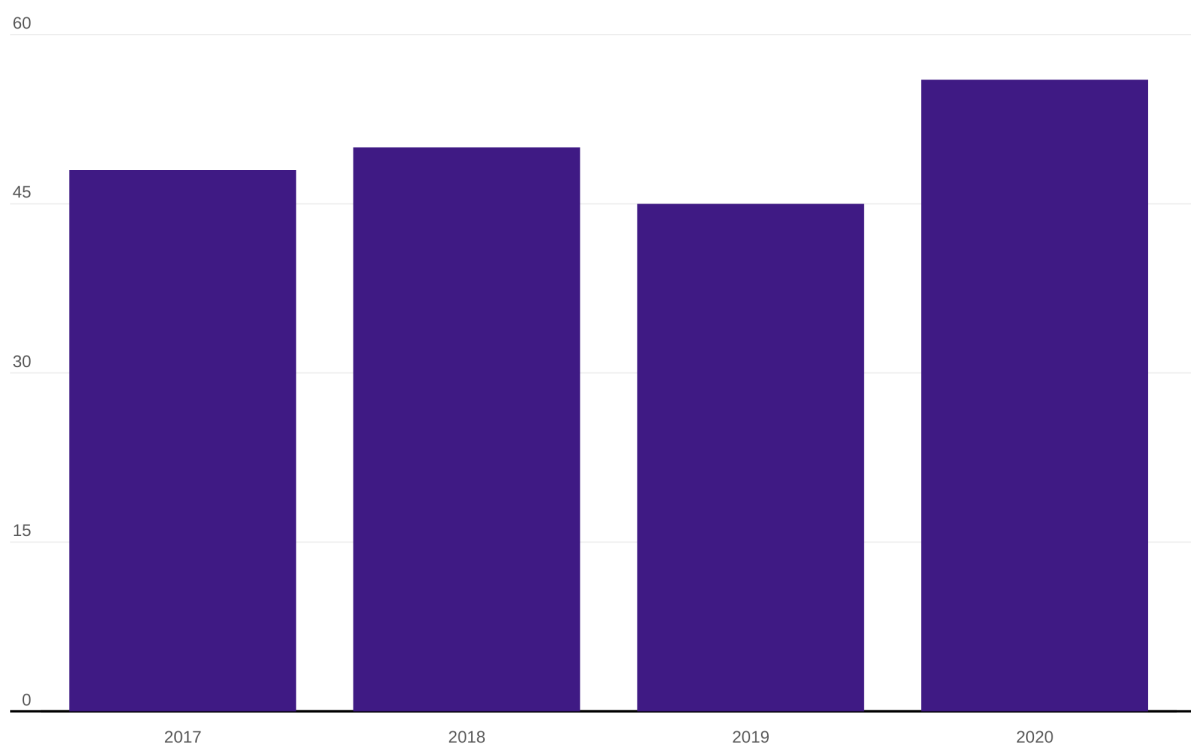
Statistika

Turvalisuse valdkonnas on vee- ja tuleohutus üsna heas seisus, väljakutsete arv on üle aastate pisut kasvanud.

Liik	2022	2021	2020	2019	2018
Tulekahjudes hukkunud	0	0	1	0	0
Tulekahjudes vigastatud	0	0	1	0	1
Veeõnnetustes hukkunud	0	0	1	1	0
▶ Väljakutsed	186	241	242	196	200
▶ Ennetusalased kodunõustamised	74	78	24	67	80

Jõelähtme päästevajaduste statistika aastatel 2018–2022 (oktoobri seisuga). Allikas: Päästeamet

Tulekahjude arv oli küll aastaks 2020 kasvanud, kuid vigastatute ja hukkunute arv mitte.



Päästeteenistuse poolt registreeritud tulekahjude arv Jõelähtme vallas 2017–2020. Allikas: Päästeamet

Valdkondlikud suundumused ja võimalused

Eesti 2035 strateegias on sõnastatud, et peamine püüdlus on turvaline elukeskkond ning avaliku ruumi planeerimisel eelistatakse ohutut ja turvalist ning tervist toetavat käitumist soodustavaid lahendusi, mis tagavad ligipääsetavuse.

Siseturvalisuse arengukavas 2020-2030 on sõnastatud järgmised suundumused, mille kohaselt riiklikul tasandil turvalisuse valdkonda aastani 2030 arendatakse ja millega valla arengukava võiks võimalusel suhestuda:

- Ennetav ja turvaline elukeskkond. Soodustame igaühe panust ja oskuste paranemist, mitmekesistame ennetustööd ja muudame seda süsteemsemaks ja sihistatumaks, soodustame kogukonnakesksust, võrgustikupõhist lähenemist ja parandame eri partnerite koostööd.
- Kiire ja asjatundlik abi. Suurendame suutlikkust eri poolte kaasabil ohule reageerida ja kahjusid leevendada, muudame õiguskeskkonna vähem bürokraatlikuks ja kasutame jätkusuutlikke innovaatilisi infotehnoloogia- ja sidelahendusi, mis toetavad reageerimist senisest paremini.
- Eesti sisejulgeoleku kindlana hoidmine. Aitame kaasa, et sisejulgeolekut ohustavad tegurid oleksid teadvustatud ja maandatud riigisiseste tegevuste ja rahvusvahelise koostöö kaudu. Parandame elanike, avaliku, era- ja kolmanda sektori valmisolekut tulla toime mitmesuguste eestit ohustavate kriisidega.
- Eesti arengut toetava kodakondsus-, rände- ja identiteedi-, halduspoliitika. Hoiame eesti kodakondsus-, rände- ja identiteedihalduspoliitika usaldusväärset, innovaatilist ja inimesekeskset nii, et need toetaksid eesti arengut, sidusust ja toimimist ning tagaksid siseturvalisuse.
- Siseturvalisuse valdkonna targemaks ja innovaativsemaks muutmine. Suurendame siseturvalisuse asutuste atraktiivsust, tagame valdkonnas tegutsevate inimeste asjatundlikkuse ja pühendumuse ning muudame siseturvalisuse tagamise veelgi uuendusmeelsemaks, kasutades tarku ja innovaatilisi lahendusi.

Harju maakonna arengustrateegia 2035+ dokumendis on toodud järgmised tegevussuunad, mille järgi tuleks turvalisuse valdkonda arendada:

- Jalgratta- ja jalakäijateede võrgustiku väljaehitamine

Arengukavas **Eesti digiühiskond 2030** on seatud eesmärgiks arendada ka riiklikku küberturvalisust, ajakohastades selle riiklikku korraldust, suurendades küberturvalisuse tagamise võimekust ning tõstes suundumuste, riskide ja mõjude analüüsivõimet.

Mis on valla valdkondlikud tugevused?

Rahandusministeeriumi andmebaasi suuniste ja eelnevalt toodud statistika alusel võib valla tugevustena turvalisuse valdkonnas välja tuua:

- Vabatahtlik päästekomando, vetelpäästeüksus või naabrivalvepiirkonnad on olemas (eeskujulik).
- Avalike ürituste korraldamisel on seatud piirangud alkoholi kättesaadavusele (eeskujulik 2/2).
- Alaealiste süütegusid on alla 1 süüteo 100 12-17 aastase elaniku kohta (eeskujulik).
- Joobes juhte on alla 5 kohaliku joobes juhi (eeskujulik 3/3).
- Tuleohutus on keskmiselt vallas heas seisus.
- Veeohutus on keskmiselt vallas heas seisus.
- Valmisolek kriisideks on kõigis kategooriates eeskujulik või väga heas seisus (sh kriisikomisjon, elutähtsate teenuste toimepidevus, hädaolukorra lahendamise plaan, kriisijuhtimine, riskikommunikatsioon jne).

Kaasamiskohtumiste ja avaliku küsitluse raames toodi välja järgmised tugevused:

- Vald mõtleb turvalisusele aktiivselt ja on võtnud selle tagamise prioriteediks, külavanemad on ohtudega krasis ja aitavad neid aktiivselt ennetada, lahendada ning hoiavad vajadusel politseiga ühendust.
- On olemas ja tegutsevad 3 vabatahtlikku päästekomandot, mis aitavad kohalikke probleeme lahendada, tegeleb aktiivselt ennetustööga, käib erinevatel üritustel kohal ja on aktiivne. Olemas on ka elanikkonna kaitsesalk.
- Külade kogukonnad on üsna kokkuhoidvad ja naabrivalve toimib võrdlemisi hästi.
- Peamised liiklusooned (nt Tallinn-Narva maantee) on piisavalt hästi üle valla ühendatud, et kiirreageerijad saaksid üsna otse enamikule paikadest ligi.
- Hoonete tuleohutus on paranenud.

Mis on valla valdkondlikud arenguvajadused?

Rahandusministeeriumi andmebaasi suuniste ja eelnevalt toodud statistika alusel võib valla arenguvajadustena turvalisuse valdkonnas välja tuua järgmised arengukohad:

- Turvalisus on küll kehtivas arengukavas käsitletud, kuid sellega seoses ei ole tehtud analüüse ning seatud eesmärke, tegevusi ega mõõdikuid.
- Tuleohutuse osas võiks olla rohkem KOVi enda rahastatud ja kaasrahastatud tuleohutusprojekte.
- Veeohutust ja avalike supluskohtade veekvaliteeti ei ole igal pool mõõdetud.

Kaasamiskohtumiste ja avaliku küsitluse raames toodi välja järgmised arenguvajadused:

- **Liiklusturvalisuse** jaoks on vajalik maantee turvalise ületamise võimalused ja sellega seotud arendused valla, üldiselt maantee ja tihedamalt kasutatavate teede juurde rohkem piirdeid, aeglustuskohti jne, et piirata kihtutamist ja tõsta turvalisust.
- Vallas võiks olla maanteel kiiruskaamera.
- Tarvis on rohkem tänavavalgustust teedele ja bussipeatustesse.

- Tarvis on kergliiklusteede võrgustiku edasiarendmist üle kogu valla, et oleks võimalik rohkematesse kohtadesse liigelda turvalisemalt ning et pääseks ligi ühistranspordile.
- **Ligipääs elupäästvale abile** – osades piirkondades ja külades on ligipääsetavus ja pääste reageerimine endiselt probleem ning kui kutse tuleb kaugematest piirkondadest või küladest, siis läheb abi saabumisega aega märksa rohkem. Tõkkepuud takistavad ligipääsu – mõnikord on inimesed tõrksad, ei taha neid avada ja on raske kontakteeruda tõkkepuu omanikuga, et tagada ligipääs.
- Häirekeskuse osas mõnikord on probleem õigete talude või kaugemal asuvate hoonete leidmisega ning millised külateed sinna viivad.
- Vajalik oleks päästekomando maja uuendamine tagamaks, et külmadel perioodidel on kõik vahendid kasutuseks valmis.
- Tarvis on tuletõrje veevõtukohtade arendamine nii, et need oleksid igal pool ligipääsetavad.
- Vabatahtlikkuse järelkasvu tagamine on vajalik, et meil oleks endiselt vabatahtlikku päästet, abipolitseinikke, kaitseliitu astujaid jne – selle jaoks tuleb teha jõupingutusi.
- Elanikud vajavad juurde **ohutuskäitumise** oskuseid ja teadmisi kriisiolukordades nii looduskriiside ja agressioonitüüpi kriiside olukorras (nt on tarvis teadlikkuse tõstmist varude kogumise osas (sh vesi, elekter, kuivained, ravimid jne).
- Vaja on läbi töötada kriisiolukordades vee tagamine, sest kui on pikaajaline elektrikatkestus, siis vett ja kanalisatsiooni ei ole – selle jaoks on vaja kaardistada olemasolevad salvkaevud ja need renoveerida, et need oleksid töökorras.
- **Tuleohutuse** osas on tarvilik spetsiifilisemate riskirühmadeni jõudmine ning nende teadlikkuse tõstmiseks oleks vaja tegevusi teha.
- Veeohutuse osas on tarvilik eelkõige just riskirühmade ja märkamise vajadus, ennetustöö ja teadlikkuse tõstmine.
- Veeohutuse sildid ja vahendid peaksid olema olemas enamikes ametlikes ja mitteametlikes supluskohtades.
- Turvakaameraid rohkem valda juurde, mis aitaks tagada seda, et probleemide korral saab politsei situatsiooni tuvastada.
- Kogukondade turvalisuse tagamiseks tuleb lisada võimalusel rohkem naabrivalve piirkondi (kuid seda ei saa sundida). Üheks heaks võimaluseks on veelgi tihedam koostöö külavanematega ja uute elanike tervitamine ja kogukonda integreerimine.
 - **Muuga kandis** tajuti Saviranna küla ja Muuga sadama vahelisel alal probleemi uimasti- ja alkoholisõltlastega, kes ohustavad kohalike külade perede turvalisust.

Haridus

Statistika

Jõelähtme vallas tegutsevad kohaliku omavalitsuse halduses kaks põhikooli, üks keskkool ja kolm lasteaeda.

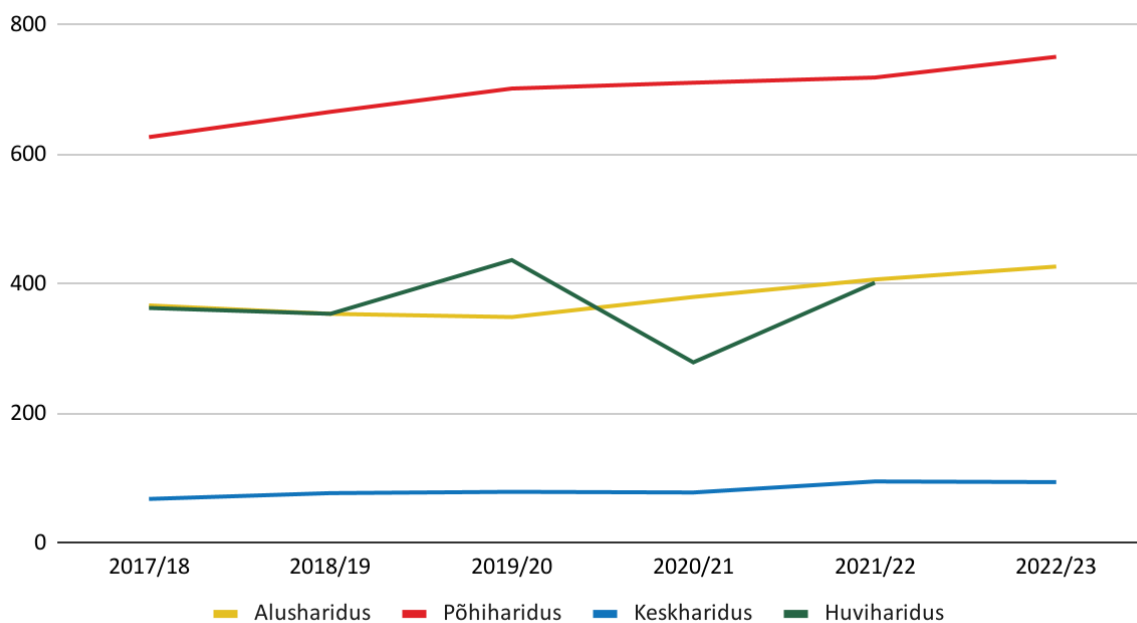
Jõelähtme valla koolide teeninduspiirkonnad

Kool	Teeninduspiirkond
Loo Keskkool	Loo alevik, Iru küla, Kallavere küla, Liivamäe küla, Maardu küla, Nehatu küla, Uusküla küla, Saha küla, Saviranna küla, Kostiranna küla, Ülgase küla
Kostivere Kool	Kostivere alevik, Aruaru küla, Haapse küla, Haljava küla, Jõelähtme küla, Jägala küla, Kaberneeme küla, Koila küla, Koogi küla, Kullamäe küla, Loo küla, Manniva küla, Parasmäe küla, Rebala küla, Ruu küla, Sambu küla, Vandjala küla, Võerdla küla
Neeme Kool	Neeme küla, Ihasalu küla, Jõesuu küla, Jägala-Joa küla

Kõikides haridusliikides kokku õpib 1272 õpilast (30.11.2022 seisuga). Õpilaste arv nii alus-, üld- kui ka keskhariduses on Haridussilma andmetel viimase viie aasta jooksul kasvanud.

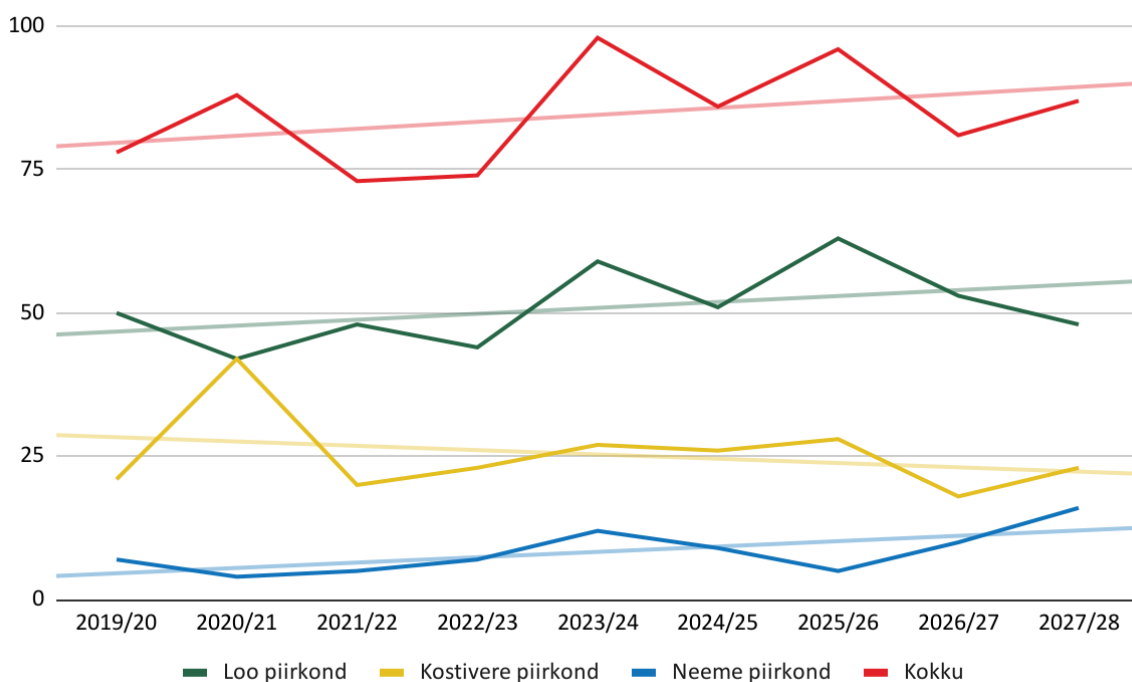
- Alushariduses osalevate laste arv on 427, mis on 16.3% võrra suurem kui viie aasta eest.
- Põhihariduses osalevate õpilaste arv on 751, mis on 19.8% võrra suurem kui viie aasta eest.
- Keskharidust omandavate õpilase arv on 94, mida on 38.2% rohkem kui viie aasta eest.

Rahandusministeeriumi andmetel on õpilaste rahulolu kooli ja õppetööga hea (vähemalt 3.5/5).



Jõelähtme valla õpilaste arv haridusliikide lõikes 2017-2022. Allikas: Haridussilm

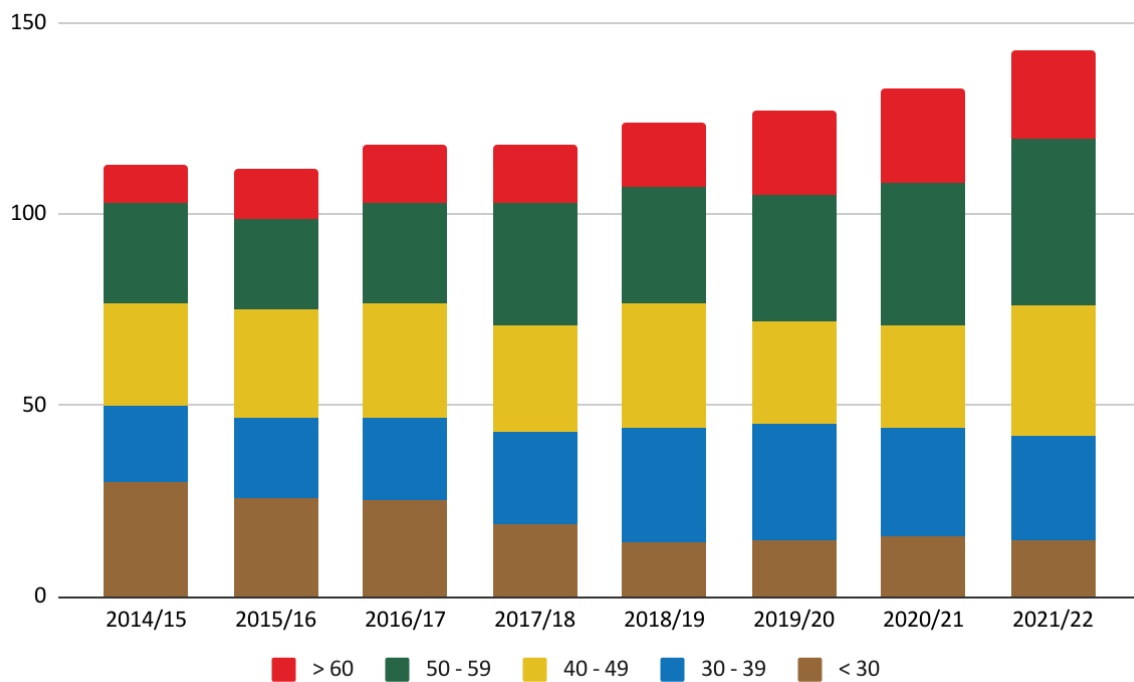
Koolikohustuslikus eas laste arv on rahvastikuregistri andmete põhjal kasvutrendis kõigis piirkondades välja arvatud Kostivere piirkonnas. Kui 2022 aastal oli koolikohustuslikus eas lapsi kokku 74, siis 2027 aastal on oodatav kooliealiste laste arv 87. Sellest võib järeldada, et koolikohtade mahtu tuleb lähitulevikus suurendada.



Koolikohustuslikus eas laste arvud registri alusel. Allikas: Rahvastikuregister

Haridussilma andmetel on nii alus-, üld- kui ka keskhariduse õpetajate arv viimase viie aasta jooksul kasvanud. Samas on noorte õpetajate osakaal aastate jooksul langenud. Jõelähtme vallas töötab kokku 143 alus-, põhi ja keskhariduse õpetajat (2021 aasta seisuga).

- Üldhariduses töötab 90 õpetajat, mida on 21 võrra rohkem kui viie aasta eest.
- Alushariduses on õpetajaid 53, mida on nelja võrra rohkem kui 5 aasta eest.
- 30.8% kõikidest õpetajatest on vanemad kui 50 aastat ning 16.8% õpetajatest vanemad kui 60 aastat.

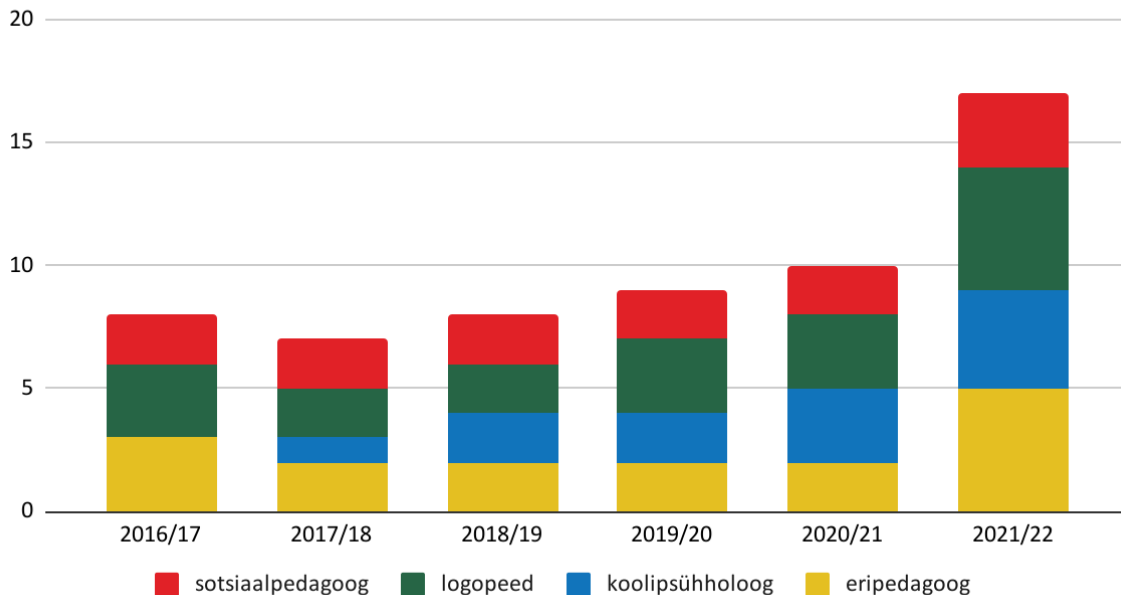


Jõelähtme valla kõigi hairdusliikide õpetajate arv vanuserühmade lõikes. Allikas: Haridussilm

Tugispetsialiste näol on esindatud sotsiaalpedagoogid, logopeedid, koolipsühholoogid ning eripedagoogid. Tugispetsialiste töötab Jõelähtme vallas 2022 aasta seisuga kokku 17, mida on peaaegu kaks korda rohkem kui viie aasta eest.

Jõelähtme valla tugispetsialistide arv erialade lõikes

Andmete allikas: Haidussilm



Jõelähtme valla tugispetsialistide arv erialade lõikes. Allikas: Haridussilm

Valdkondlikud suundumused ja võimalused

Haridusvaldkonna arengukavas on sõnastatud järgmised põhimõtted, mille järgi tuleks haridust 2035 aastani arendada:

- hariduse, kultuuri, sotsiaalvaldkonna, noorsootöö, rahvatervise ja turvalise elukeskkonna koostöövõrgustike loomine ja tegevuste toetamine maakonna ja Eesti tasandil,
- taristu kooskõlla viimine nüüdisaegse õpikäsitlesega, arvestades ruumikvaliteedi põhimõtetega, sh aja- ja asjakohasus, ligipääsetavus, kohandatavus, säästlikkus ja tõhusus, keskkonnasõbralikkus, ohutus, tervislikkus jm,
- lasteaegade võimekuse erivajadusi varakult märgata tõstmine, kvaliteetsete tugiteenuste pakkumine,
- mitteformaal- ja informaalõppe suurem arvestamine formaalõppes,
- kovi poolt info kättesaadavuse ja toe tagamine täiskasvanule elukestvas õppes osalemiseks,
- nüüdisaegse õpikäsitlese süsteemne rakendamine,
- vaimselt ja füüsiliselt turvalise ning liikumist soodustava õppekeskkonna loomine.

Harju maakonna arengustrateegia 2035+ dokumendis on toodud järgmised tegevussuunad, mille järgi tuleks haridusvaldkonda 2035 aastani arendada:

- kodulähedaste lasteaiakohtade tagamine,
- erivajadustega (sh hariduslike erivajadustega) laste ja noorte tugiteenuste süsteemi järjepidev arendamine,
- kodulähedase piirkonnakooli haridusteenuse kvaliteedi tõstmine,
- vajaduspõhise sotsiaaltoetuste ja -teenuste süsteemi rakendamine,
- hoonete energiatõhususe parandamine.

Mis on valla valdkondlikud tugevused?

Rahandusministeeriumi andmebaasi suuniste ja eelnevalt toodud statistika alusel võib valla tugevustena haridusvaldkonnas välja tuua:

- Suur osa põhikooli lõpetajatest omandab ka keskkariduse. Vähemalt 90% jõuab keskkariduseni neli aastat pärast põhikooli lõpetamist (eeskujulik 90%).
- Koolides ei toimu väljalangemist kolmanda kooliastme (7.-9. kl) statsionaarses õppes.
- Vähemalt 85% lastevanematest on rahul enda kaasamisega üldhariduskoolis (eekujulik vähemalt 85%).
- Nii õpilaste, õpetajate, kui ka tugispetsialistide arv valla haridusasutustes on tõusvas trendis.

Kaasamiskohtumiste ja avaliku küsitluse raames toodi välja järgmised tugevused:

- Vald pakub **koolitoetusi** ning õpilased saavad tasuta kvaliteetset koolitoitu.
- Valla kolmes suuremas keskusel on nii kool kui lasteaed. **Haridusasutuste hooned on üldiselt heas korras** ja õppetöök vajalikud tehnilised vahendid on olemas.
- Valla **õpetajad on heal tasemel**. Haridusasutustes töötavad erinevad tugispetsialistid: psühholoogid, eripedagoogid, sotsiaalpedagoogid ja logopeedid. Tugimeeskonnad on suhteliselt suured. **Laste muresid märgatakse** varakult ning erilised **lapsed saavad vajalikku tuge**.
- Õpetajate jaoks on **õhkkond koolis positiivne**. Koolijuhid tunnustavad ja märkavad töötajaid. Koostöö õpetajate ja kogukonna vahel toimib.
- Koostöö haridusasutuste vahel ja vallaga on üsna hea.
- Huvikool on jaotunud erinevatesse piirkondadesse ja seetõttu on huvihariduse kättesaadavus hea.

Mis on valla valdkondlikud arenguvajadused?

Rahandusministeeriumi andmebaasi suuniste ja eelnevalt toodud statistika alusel võib valla arengusuundadena haridusvaldkonnas välja tuua:

- Õpilaste rahulolu liikumistegevustega võiks olla kõrgem (hetkeseis vähemalt 10%, eeskujulik vähemalt 30%).

- Koolikiusamist võiks esineda vähem (õpilaste osakaal, keda ei ole viimase kahe nädala jooksul korduvalt kiusatud on alla 75%, eekujulik: 95%).
- Õpilaste arvu suurenedes võiks tuua koolidesse rohkem õpetajaid.
- Noorte õpetajate osakaal koolides võiks olla suurem. Alla 39-aastaste õpetajate osakaal on vähemalt 27,5% (eekujulik vähemalt 35%).
- Vähem kui 80% üldhariduskoolide õpetajatest vastab kvalifikatsiooninõuetele (eeskujulik vähemalt 95%). Vähemalt 75% alushariduse õpetajatest vastab kvalifikatsiooninõuetele (eeskujulik vähemalt 98%).
- Kooliõpetajate töötasu vastab vähemalt Eesti keskmisele palgale (eeskujulik vähemalt 120% Eesti keskmisest palgast). Alushariduses on õpetajate töötasu vähemalt 90% kooliõpetaja töötasu alammäärast (eekujulik vähemalt 100%).

Kaasamiskohtumiste ja avaliku küsitluse raames toodi välja järgmised arenguvajadused ja lahendusettepanekud:

- Haridusasutuste **ruumipuuduse ja amortiseerumise peamise lahendusena nähti uute hoonete ehitamist** (kultuuri- ja spordikompleks, Loo lasteaed-alkkool, Neeme lasteaed), olemasolevate renoveerimist/laiendamist (Loo Keskkool, Neeme kool, Kostivere kool, huvikool, Loo ujula) ning õuealade arendamist (s.h haljastuse rajamist). Lisaks nähti vajadust selge **rahvastiku ja laste arvu prognoosi** järele – kui palju on vaja lasteaia ja koolikohti, kui palju on täna ruumi ja kui palju lähiaastatel puudu jääb.
- Nähti vajadust tegeleda haridustöötajate kvalifikatsiooni ja juurdekasvu parendamisega ning nende hoidmisega valla koolides. **Haridustöötajate kvalifikatsiooni, töötõhususe, -rahulolu ning juurdekasvu** suurendamiseks pakuti välja järgmised lahendusettepanekud:
 - töökoormuse haldamiseks nt klassikomplektide suuruse ja õpetaja töötundide vähendamine ning õpetaja toetamiseks tugisüsteemide (sh alustava õpetaja mentorlusprogrammi) loomine,
 - haridustöötajale konkurentsivõimelise töötasu pakkumine ning erinevate kompensatsioonide (nt spordi- ja sõidukompensatsioon) pakkumine,
 - haridusstipendiumi võimaldamine (mh nt Erasmus+ rahade abil), mille abil õpetaja saaks käia õppimas, kogemusi vahetamas,
 - ühisürituste korraldamine valla haridustöötajatele,
 - haridustöötaja arengutee ja koolitusvõimaluste süstematiseerimine ning omandatud oskuste/teadmiste rakendamise innustamine
 - uue õpetaja meelitamiseks valla poolt elamispinna pakkumine ning valla noorele stipendiumi pakkumine, kui ta pärast kõrghariduse omandamist tuleb valda tööle,
 - haridustöötaja kvalifikatsiooni tagamine (s.h palkamisel)
 - haridustöötaja tunnustamise nähtavamaks muutmine.
- **Kaasava hariduse, keelekümbeluse ning liikumisvõimaluste edendamine** võiks olla süsteemsem ja tulemuslikum. Selleks toodi välja järgmised arendusettepanekud:

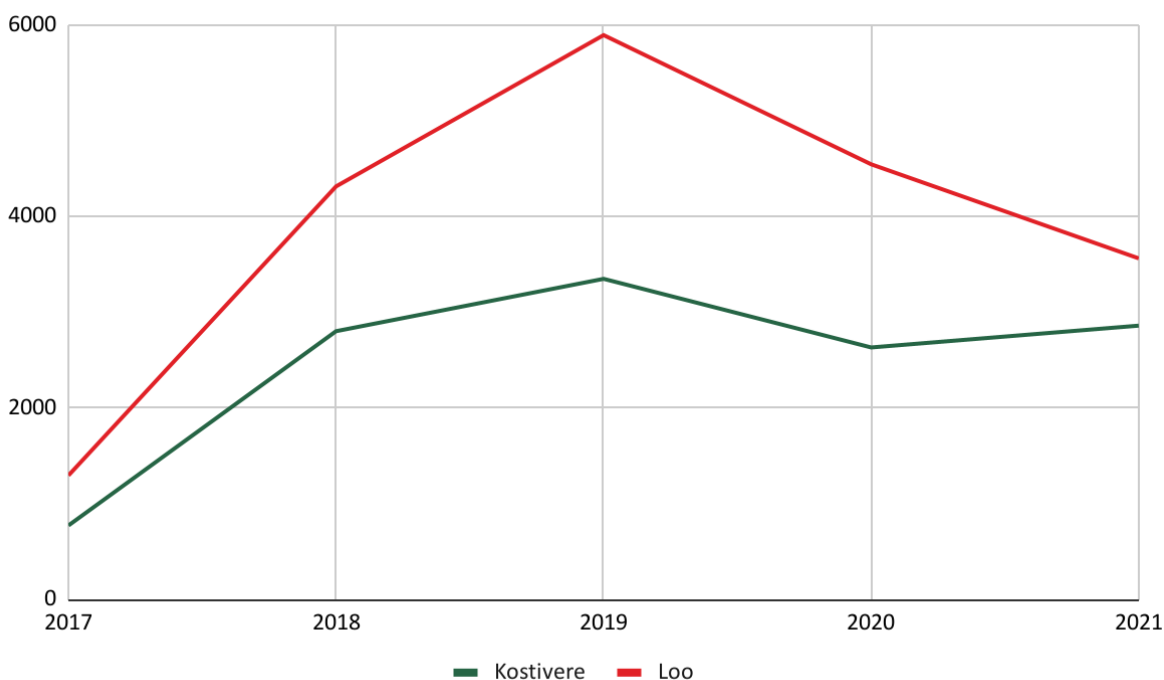
- mitmekülgse toe võimaldamiseks tugisüsteemide arendamine, tugimeeskonna suurendamine ning tugispetsialistide koordineerimine valla üleselt,
- vaimse tervise toe, nõustamise ja koolituste pakkumine lastele ja noortele, haridustöötajatele ning lastevanematele,
- muukeelse lapse toetamine,
- liikumisharjumuste kujundamine – (sh erinevate liikumisvõimaluste loomine nt: pump-trackid, ronimisseinad, seikluspargid, väljõusaalid jne).
- Lisaks toodi välja järgmised ettepanekud:
 - **koolibussi aegade parem planeerimine** või nõudepõhise transpordi võimaldamine (s.h ka õhtuste huviringide ja sportimisvõimaluste toetamiseks) ning
 - endiste õpetajate kaasamine (üritustele kutsumine, tegevustesse kaasamine).
- **Neeme kandis** toodi esile, et on puudus lasteaia- ja koolikohtadest, õpetajatest, ruumidest, sh kehalise aktiivsuse edendamiseks, ning et lastel keeruline õhtuti ühistranspordi puuduse tõttu huviringides käia.

Noorsootöö

Statistika

Huviharidust ja -tegevusi pakuvad vallas Jõelähtme Muusika- ja Kunstikool ning erinevad huviringid kolme üldkooli juures, millest enamik on tasuta.

Noorsootööd koordineerib Jõelähtme vallas noorsootöö- ja spordispetsialist. Vallas on kokku kaks noortekeskust – Lool ja Kostiveres.



Jõelähtme valla noortekeskuste külastused aastas keskmiselt perioodil 2017-2021. Allikas: Jõelähtme vald.

Noortel on võimalus võimalus lüüa kaasa noortevolikogus ja õpilasesinduses, kus toimuvad ka demokraatlikud valimised ning osaleda töömalevas. KOV toetab noorte omaalgatuslikku tegutsemist ning selleks on olemas ka vastav toetamise kord või toetust määrav komisjon.

Valdkondlikud suundumused ja võimalused

Noortevaldkonna arengukavas on sõnastatud järgmised põhimõtted, mille järgi tuleks noortevaldkonda 2035 aastani arendada:

- noorte ja nende pakutud lahenduste ja ideedega arvestamine,
- noorte annete ja tugevuste avastamine ning arendamine,
- noorte ettevõtlikkuse, loovuse ja ideede toetamine,

- kvaliteetse noorsootöö kättesaadavuse tagamine,
- noorsootöö arengu järjepidev toetamine,
- noortevaldkonna töötajaskonna pädevuste arengu ja järelkasvu soodustamine,
- noorte eemale- ja üksijäämise riski vähendamine ning
- noorte riskikäitumise ja tõrjutusriski põhjuste mõistmine ning teenuste disainimine noorte tegelike vajaduste põhjal.

Harju maakonna arengustrateegia 2035+ dokumendis on toodud järgmised tegevussuunad, mille järgi tuleks noortevaldkonda ja huviharidust 2035 aastani arendada:

- vanema- ja kodanikuhariduse edendamine,
- noorte tööharjumuste suurendamine õpilasmalevate, laagrite ja praktikumide tegevuste toetamise abil,
- noorte ettevõtlikkuse arendamine („Ettevõtlik kool”, õpilasfirmade tegevus, kogukonnapraktika jms),
- kodanikualgatuse, kodanikuühenduste tegevuste ja omavahelise koostöö toetamine,
- kodulähedase piirkonnakooli haridusteenuse kvaliteedi tõstmine,
- laste ja noorte huvihariduse ja mitteformaalse hariduse kättesaadavuse parandamine ning
- vaba aja veetmise võimaluste loomine kõigile vanusegruppidele ja huvitegevuse toetamine vajaduspõhiselt.

Mis on valla valdkondlikud tugevused?

Rahandusministeeriumi andmebaasi suuniste ja eelnevalt toodud statistika alusel võib välja tuua järgmised valla valdkondlikud tugevused:

- Olemas on noortevolikogu ja õpilasesindused kõikides koolides.
- Vallas on olemas eraldi noorsootöö- ja spordivaldkonna spetsialist.
- Loo noortekeskuse külastuste arv on 2022 aasta seisuga tõusnud tagasi kriisieelsele tasemele.
- Vallas on olemas komisjon, kes tegeleb noortevaldkonnaga.
- Noortevaldkonna töötaja on kaasatud valdkondade ülesesse võrgustikku.
- Noortekeskus(t)es on olemas erioskustega spetsialistid haavatavate sihtrühmadega tegelemiseks (nt nägemispuudega noored, HEV noored, NEET noored jne).
- Noorsootöö info kättesaadavus on hea.
- Lastel ja noortel on võimalik omandada huviharidust laias valikus huviõppesuundades; üldhariduskoolide juures on olemas tasuta huvitegevuse võimalused.
- Osalus huvihariduses on vähemalt 30%.
- Noorte rahulolu kooli huvitegevuste võimalustega on eeskujulik (vähemalt 4/5).

Kaasamiskohtumiste ja avaliku küsitluse raames toodi välja järgmised tugevused:

- Toodi välja, et **noorte võimestamine** valla poolt on edukas. Noorte arvamust küsitakse ja võetakse kuulda. Vallas on **arenev noortevolikogu**, mis on esindatud igas valla komisjonis võrdõigusliku liikmena. Vald toetab aktiivselt noortevaldkonda (nt noortevolikogul on oma eelarve ning vald panustab rahaliselt huviharidusse). Lisaks loodi 2018. aastal eraldi valdkondlik arengukava.
- Toodi esile noorsootöö võimekust noorte muredega tegelemisel. Vallas on toimiv **mobiilne noorsootöö**: noorsootöötajad käivad kohapeal noortega kohtumas ja neid toetamas. NEET-staatuses noortega tegeletakse süsteemselt ning riskirühmas olevad noored on tähelepanu all.
- Tugevusena osutati ka **valdkondlikule koostööle**. Kommunikatsioon koolide, noorte ja valla vahel toimib. Hea koostöö on ka noortekeskuste ja koolide vahel. Toimivad noorsootöötajate ümarlauad (võrgustiku kohtumised kord kvartalis). On toimiv noortevaldkonna võrgustik eri noortega tegelevate asutuste esindajatega. Noorsootöö muutub vallas rahvusvahelisemaks
- **Noorsootöötajate tegevust hinnati positiivselt**. Vallas on **head noortekeskused ning väga tugevad, aktiivsed ja noored tegijad**, kes teevad kõrge kvaliteediga noorsootööd. Noorsootöötajatel võimaldatakse koolitustel käia ning ennast arendada. Noorsootöötajad ise on samuti hästi kaasatud otsustusprotsessidesse ning tunnevad ennast osana vallavalitsuse kollektiivist.
- Toodi välja, et **kommunikatsioon noortega** toimub ka läbi noortevaldkonna kodulehe ja sotsiaalmeedia.
- Lisaks mainiti, et huviharidus ja -tegevus on heal järjel, toetused on mahukad ning võrreldes paljude teiste omavalitsustega on valdkond väga hästi korraldatud.

Mis on valla valdkondlikud arenguvajadused ja lahendusettepanekud?

Rahandusministeeriumi andmebaasi suuniste ja eelnevalt toodud statistika alusel võib välja tuua järgmised valdkondlikud arenguvajadused:

- Noored võiks olla kaasatud noortevaldkonna komisjoni otsuste otsustusprotsessis hääleõigusega.
- Vallal võiks olla noortevaldkonna töötajate tunnustamise kord, mille alusel omavalitsus tunnustab noortevaldkonna töötajaid, noori ja tegusid.
- Omavalitsus võiks seada noortevaldkonna töötajatele (noortekeskused, huvijuhid, ringijuhid jne) pädevuse ja kompetentsi nõuded.
- Hooned, kus on noortekeskus, noortetuba või kus pakutakse huviharidust pole kõigile füüsiliselt ligipääsetavad st puudub iseseisva sissepääsu võimalus (kaldtee, relsid), invaparkimiskohtade olemasolu ning invatualettruumide olemasolu.

Kaasamiskohtumiste ja avaliku küsitluse raames toodi välja järgmised arenguvajadused ja lahendusettepanekud:

- **Noorte võimestamiseks** sooviti, et noortetoetusfondi töösse ja projektirahastuse jagamisse kaasataks ka noori. Avaldati soovi, et õpilasfirmad ja noored, kes ei ole nt õpilasesinduses või noortevolikogus saaksid ka oma ideedeks raha küsida ning otsuse teeksid noored (nt noortevolikogu).
- Rõhutati vajadust **leida võimalusi noortevolikogu ja õpilasesinduste töö jätkumiseks, järjepidevuse säilimiseks ning selle liikmete motiveerimiseks**. Õpilasesindajatele ja noortevolikogule tuleks paremini selgitada enda tööd ja funktsiooni ning suurendada selle rolli huvikaitse valdkonnas. Õpilasesindusse võiks püüda kaasata ka rohkem vanemate klasside õpilasi. Lisaks innustada seda, et noored pöörduksid oma murede ja mõtetega noortevolikogu poole. Noortevolikokku soovitakse ka rohkem meessoo esindajaid.
- Märgitakse, et **noorsootöötajad vahetuvad tihti**. Ehkki praegused noorsootöötajad on kõrgelt kvalifitseeritud, siis noorsootöötajate kvalifikatsioon on vallas hetkel määratlemata. **Tehti ettepanek seada noorsootööle kvalifikatsiooninõuded**. Toodi ka välja, et noorsootöötaja **palk ei ole piisavalt motiveeriv** suure koormuse juures – see soodustab ka noorsootöötajate vahetumist. Tehti ettepanek, luua vallas ametlik noortevaldkonna tunnustuskord.
- Probleemina nähti seda, et **valdkonnas on kohati tugev ruumipuudus** – Neemes polegi nt üldse noortekeskusel enda ruume, neid renditakse, Loo noortekeskusesse oleks vaja suuremaid ruume, kuna nõudlus on suur ja noored ei mahu enam ära.
- Nähti vajadust **suurendada noortele suunatud teavitustööd**. Nt arutati murekohana seda, et noored kaugenevad valla pärimusest – pärismusteemasid võiks populariseerida. Toodi ka välja, et kõik noored ei pruugi teada, kuhu oma vaimse tervise muredega pöörduda – neid võiks rohkem informeerida. Samuti LGBTQ+ teemadega oleks rohkem tegelemist ja teavitust vaja, kuna see on paljudele noortele väga südamelähedane teema. Murekohana nähti ka **mitteaktiivse noore tervise arengu toetamist** – kuidas neid leida ja aktiveerida? Arendusettepanekuna toodi välja **noortegarantii tugisüsteemi parendamine**, sh rahastamine ja ametikoha loomine.
- Pakuti välja, et noortele võiks korraldada rohkem sündmusi, kaasates ka nende vanemaid. Oluline on korraldada noortele ja noortega koos, mitte lihtsalt noortele. Rõhutati, et igal tegevusel peab olema ka sisu ja eesmärk.
- Leiti, et noortevaldkonna **koduleht võiks olla parem**. Seda võiks kas püüda parendada või siis kaotada ning panna rohkem fookust sotsiaalmeediale.
- Toodi välja, et Neeme on väga vähe kaasatud valla tegemistesse (tuleneb asukohast ja nõrgast bussühendusest). **Bussitransport väljaspool Kostivere ja Lood vajaks vallas terviklikumat lahendust**.
- Ettepanekuna toodi välja, et koolides **võiks pakkuda laiemat valikut huviringe**, kus mh võiks osaleda kõik meie valla noored, mitte vaid iga kooli enda õpilased

Kultuur, sport ja vaba aeg

Statistika

Jõelähtme valla **kultuuri- ja sporditaristu** hõlmab kultuurikeskusi, rahvamajasid, raamatukogusid, muuseume, spordihooneid ja -väljakuid.

Kultuuritegevust korraldab Jõelähtme Valla Kultuurikeskus, mille struktuuri kuuluvad:

- Neeme Rahvamaja,
- Jõelähtme Rahvamaja,
- Loo Kultuurikeskus,
- Kostivere Kultuurimõis ning
- Kostivere Päevakeskus.

Raamatukogud asuvad:

- Lool,
- Kostiverel,
- Neemel,
- Kaberneemel,
- Jõelähtmel.

Põhilised **muuseumid** on:

- Rebala keskus-muuseum Jõelähtme külas ning
- Rootsi-Kallavere külamuuseum Kallavere külas.

Sporditegevuseks on vallas kasutada:

- Loo Spordihoone ja valgustatud terviserajad,
- Loo staadion,
- Iru ja Loo tenniseväljakud,
- Kostivere spordisaal ja -väljakud ning
- rannavõrkpalli väljakud Jõelähtmes, Neemes ja Loo alevikus.

Jõelähtme Valla Kultuurikeskuses toimuvad **ringid ja üritused**:

- 6 muusikaringi,
- 5 tantsurühma,
- 5 näiteringi,
- dekoraatorite-, käsitöö-, pilli- ja lastering,
- beebikool,
- 10 huvitegevusrühma ning
- 130+ üritust aastas.

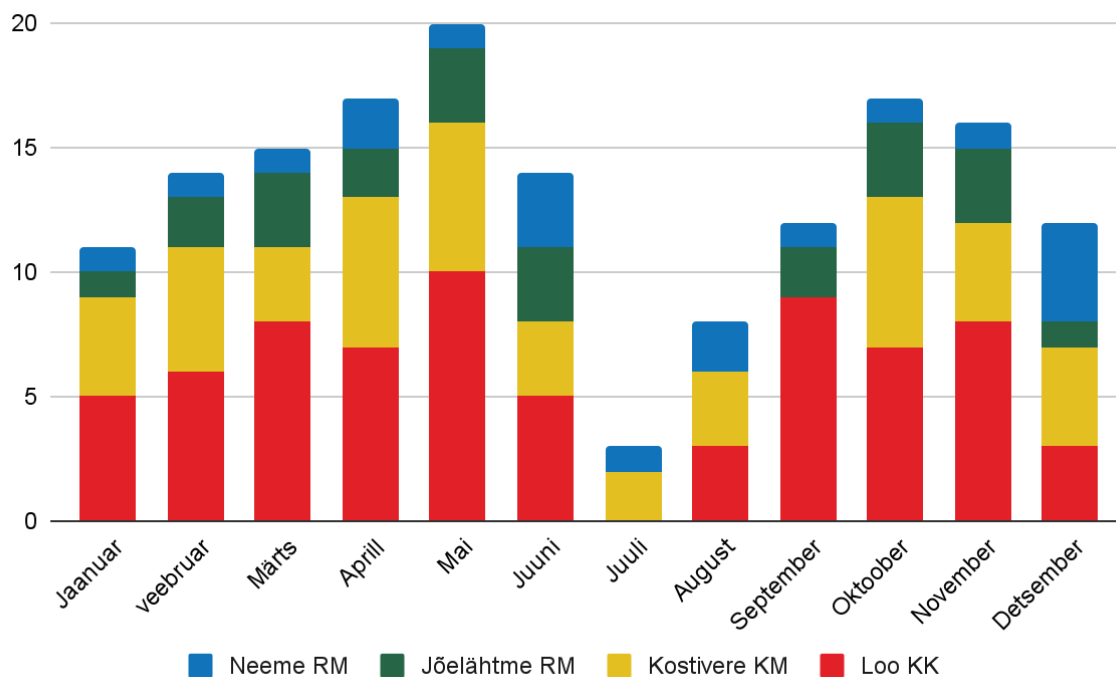
Valla ainus spordikool on FC Tiigrid Jalgpallikool. Lisaks on esindatud erinevad spordiklubid, mille tegevustes osaleb kokku 843 registreerunud harrastajat. Treenerikutsega treenereid on vallas kokku 17.

Allpool olevas tabelis on välja toodud Jõelähtme vallas toimuvad suuremad traditsioonilised üritused ning nende keskmine osalejate arv.

Olulisemad sündmused Jõelähtme vallas

Sündmus	Osalejad	Sündmus	Osalejad
Jõelähtme rattamaraton	~ 500	Jõelähtme- Kuusalu Laulu- ja tantsupidu (planeeritud 2024)	
Kostivere sildade jooks	~ 80	Jõelähtme Laululaps	
ekstreemspordi huvilistele üritus nimega „Loo/Jõelähtme Session“	~ 40	Lusikapidu	
Noored VS vallavalitsus jalgpalliturniir	~ 30	Auto orienteerumine ja „Loo Kõnnib“	
erinevad liikumisüritused Fitsphereiga	~ 50	Loo Kultuurikeskuse/valla korraldatud fotokonkursid	
Kultuuritöötajate ja õpetajate tänuüritus	~ 200	Eakate tänuüritus	
Kostivere Mõisapäev	1000 +	Neeme kalurite päev ja Neeme jaanituli	
Mõisa kontsertpiknik	150 – 500	Jõelähtme Rahvamaja traditsionaalne mälumäng	
Loo perepäevad kevadel ja sügisel	200 – 400	Eesti Vabariigi sünnipäev	
Loo laat	~ 500		

Jõelähtme valla neljas kultuurimajas toimub pea igal kuul 10-20 üritust, neist enamik Loo Kultuurikeskuses ja Kostivere Kultuurimõisas:



Sündmuste arv valla kultuuriasutustes kuude lõikes

Rahandusministeeriumi andmetel on valla elanike rahulolu kultuurilise vaba aja veetmisega rahuldav (vähemalt 3/5) ning liikumis- ja spordivõimalustega on hea (vähemalt 3.5/5).

Valdkondlikud suundumused ja võimalused

Riigi kultuurivaldkonna arengukavas toodud olulisemad suunised, mille alusel tuleks kultuuri- ja spordivaldkonda 2035 aastani arendada:

- kultuuritöötajate töö- ja palgatingimuste parandamine,
- igale lapsele ja noorele juurdepääsu tagamine mitmekülgsele ja kvaliteetsele kultuurile nii tegija kui ka osasaajana,
- eakate vajadustega arvestamine kultuuriteenuste pakkumisel ning füüsilise ja digitaalse keskkonna arendamisel,
- regionaalse kultuurikorralduse arendamine.

Eesti spordipoliitika põhialused on järgmised.

- Elanikkonna liikumise ja sportimise soodustamiseks teevad eri valdkonnad sisulist koostööd. Osalemine liikumisüritustel ja vajaduspõhine tervisekontroll on kättesaadav kõigile.
- Planeerimisel ja projekteerimisel käsitletakse liikumispaiku ning -alasid avaliku ruumi lahutamatu osana. Sporditaristu peab olema kõigile kättesaadav.
- Spordi korraldamisel ning sporditaristu rajamisel ja ajakohastamisel järgitakse keskkonnasäästlikkuse põhimõtteid.

Harju maakonna arengustrateegia 2035+ dokumendis on toodud järgmised tegevussuunad, mille järgi tuleks kultuuri- ja spordivaldkonda 2035 aastani arendada:

- kogukondade toetamine (toetusmehhanismide välja arendamine) ja kogukonna sädeinimeste tunnustamine,
- kohaliku omavalitsuse ning ettevõtjate ja vabaühenduste omavahelise koostöö arendamine,
- kodanikualgatus, kodanikuühenduste tegevuste ja omavahelise koostöö toetamine,
- tervise- ja heaoluprofiili koostamine ja elluviimine,
- uute elanike (Eesti-sisesed rändajad, tööjõud mujalt jt) lõimimine kogukonna tegevusse ning
- loodusobjektide ja vaatamisväärsuste nähtavamaks ja külastatavaks muutmine.

Mis on valla valdkondlikud tugevused?

Rahandusministeeriumi andmebaasi suuniste ja eelnevalt toodud statistika alusel võib valla tugevustena kultuuri, spordi ja vaba aja valdkondades välja tuua järgmised tähelepanekud:

- **Kultuurielu** laiapõhjaliseks korraldamiseks on moodustatud toimiv koostöövõrgustik, kuhu kaasatakse ka (kohalikke) vabaühendusi.
- Kultuurivaldkonna toetuse maht heal tasemel – vähemalt 4 eurot elaniku kohta.
- Kultuurihoonete seisukord on hea (100% vähemalt rahuldav ja 75% vähemalt hea; eeskujulik oleks 100% vähemalt hea ja 50% vähemalt väga hea).
- Info KOVis asuvatest kultuuriasutustest ja toimuvatest üritustest on leitav KOV veebilehel.
- Elanikkonna osalus rahvakultuuri kollektiivide tegevuses on hea (vähemalt 50 harrastajat 1000 elaniku kohta, eeskujulik vähemalt 70 harrastajat 1000 elaniku kohta).
- KOVist vähemalt üks kollektiiv osaleb laulu- ja tantsupeol.
- Omavalitsuse **raamatukogud** on koondatud keskselt ühtse juhtimise alla ning ühtse juhtimisega tagatakse teenuste ühetaolisus ja efektiivsus kogu omavalitsuses. Omavalitsuse rahvaraamatukogud on ühes süsteemis.
- Vallas korraldatakse koostöös teiste omavalitsustega ühisüritusi ja toetatakse maakondliku spordiliitu.
- Vähemalt 50% omab kehtivat treenerikutset.
- KOV spordipaigad on üldiselt heas või väga heas seisundis (eeskujulik tase oleks – vähemalt 90% vähemalt rahuldavas, vähemalt 75% vähemalt heas ja vähemalt 50% väga heas seisus)

Kaasamiskohtumiste ja avaliku küsitluse raames toodi välja järgmised tugevused:

- Vallas on mitmesuguseid kultuuri- spordi- ja vaba aja tegevuse võimalusi. Mitmekesised spordirajatised loovad võimalusi erinevate spordialade

harrastamiseks. Väritingimustes on olemas välijõusaalid, laste mänguväljakud, skatepargid, kergliiklusteede võrk, discgolfi ja golfiväljakud. Looduskeskkond (rannad, meri, metsad) annab võimalusi vaba aja veetmiseks.

- Vald jagab huvi- ja sporditegevuse, MTÜde ja kultuuriprojektide arenguks rahalisi toetusi.
- Jõelähtmel on oma muusika- ja kunstikool, kus mh saab õppida süvitsi 9-1 erineval pillierialal. Ka koolides on hulgaliselt huviringe, millest osad on ka lastele ja noortele tasuta.
- Traditsioonideks on kujunenud mitmeid kogukonnaüritusi igale sihtgrupile, nt mõisapäevad, piirkondlik laulu- ja tantsupidu, perepäevad, muinastulede öö, külapäevad. Olemas mitmed liikumisüritused, nt Loo kõnnib, sildade jooks, Jõelähtme maraton. Mõned neist on paraku viimastel aastatel koroonaviiruse piirangute ja muude asjaolude tõttu ära jäänud ja vajaksid taaselustamist.
- Levinud on spordialapõhised hooaja kokkusaamised, mis loovad kogukonda, aitavad tunnustada spordiala tublimaid ja aitavad spordiala tutvustada (nt tehnikaspordis)
- Vallas on palju ise toimetavaid aktiivseid inimesi ja kollektiive, kes veavad eest erinevad üritusi.
- Jõelähtme valda kutsutakse esinema ka erinevaid muusikaesinejaid ja kollektiive väljaspoolt valda.
- On olemas kultuurisündmuste leht eventoloco.com ning üldiselt on loodud erinevatele sihtgruppidele oma infokanalid.
- Sport.joelahtme.ee veebileht koondab kokku spordivaldkonna info ja võimalused.
- Valla atesteeritud giidid pakuvad ringkäike Jõelähtmega tutvumiseks.
- Tekkinud on uusi majutusvõimalusi, näiteks Kostifer, mitmeid restorane ja muid toidukohti.
- **Rebala kandi** kogukond on oma paljude külade ja lähedate inimestega väga tugev, ühtehoidev ja järjest suurenev. Kandi külavanemad toetavad ja aitavad teineteist ning Jõelähtme rahvamaja on omamoodi kogukonnakeskus, kus saab korraldada kanti ühendavaid sündmusi. Rebala ala külad toetavad teineteist paremate lahenduste leidmisel ning suuremate taristuobjektide rajamisel valla territooriumil.
- **Neeme kandi** kogukonnad on aktiivsed ja neil on kujunenud omanäoliste traditsioonid.
- **Muuga sadama** kandi külad on suutnud säilitada oma identiteeti ning nende elanikud on toimekad ja positiivsed.

Mis on valla valdkondlikud arenguvajadused?

Rahandusministeeriumi andmebaasi suuniste põhjal on valla mõned kitsaskohtad valdkonnas:

- **Kultuurihoonete ja raamatukogude ligipääsetavus:** kuigi vallas on olemas kodanikuühendustele suunatud toetuste jagamise kord, siis selle hindamiskriteeriumid pole avalikustatud.
- Alla 50% kultuurihoonetest on erivajadustega isikutele ligipääsetavad ning hoonete ligipääsetavuse info ei ole veebis kättesaadav.
- **Kultuuritöötajate enesearengu toetamine:** omavalitsus võimaldab küll töötajatele erialast enesearendust, kuid koolituskulud töötaja kohta on alla 100 euro (eeskujulik tase on vähemalt 100 eurot).

Kaasamiskohtumiste ja avaliku küsitluse raames toodi välja järgmised arenguvajadused ja lahendusettepanekud:

- Olulise kitsaskohana toodi välja, et valla kultuuri, spordi ja vaba aja tegevuste läbiviimiseks ei ole piisavalt **sobivaid ruume**. Samas ei ole olemasolevaid ruume maksimaalselt funktsionaalselt ära kasutatud ning teatud rajatised ja hooned on alakasutatud. Teatud tegevustele (nt rahvatants) ei ole aga kuskil Jõelähtme vallas sobivaid ja vabu ruume. Neemes on väike rahvamaja, mis on kolme asutuse vahel ristikasutuses. **Probleemi lahendamiseks tasuks kujundada olemasolevaid ruume multifunktsionaalseks** (võttes eeskju Viimsi multifunktsionaalsest raamatukogust ja Artiumist) ja leida sobivad võimalused ka suuremate kollektiivide ja sündmuste korraldamiseks - näiteks välilavad/ kõlakojad.
- Taristu arendamiseks esitati veel järgnevaid ettepanekuid.
 - **Kostivere kultuurimõis** vajaks tervikkontseptsiooni ja selle ellurakendamist.
 - Vallas võiks olla olemas **kontserdi- ja teatrisaal**, kuhu on võimalik suuremaid teatrigruppe kutsuda esinema.
 - Koostöös külavanemate ja MTÜdega ehitada projektide toel **kõlakojad** Kostiverre, Neemele ja Loole, et ei peaks välisündmusteks eraldi lavasid rentima.
 - Vallas on vaja leida koht suurteks suvisteks vabaõhuüritusteks, nt **Jägala-Linnamäe puhkealale**.
 - Vajalik on leida valla omandis olevale **Lagedi pargialale** uus tähendus ja võtta kasutusele vaba aja tegevusteks
 - Muuta koos RMK-ga Maardu Põhjakarjääri territoorium avalikuks mitmeotstarbeliseks spordi- ja puhkealaks – tervisesport, matkamine jms
 - **Loo Spordihoone ja ujula** on amortiseerunud ega vasta kaasaja nõuetele. Toodi ettepanek selle asemele rajada koos erakapitaliga kaasaegne tervise- ja veekeskus.
 - **Loo raamatukogu** ruumid ei võimalda kaasaegseid tegevusi seal teha ega korraldada – ruumi on vaid raamaturiuliteks.
 - **Rebala kandis** tajuti, et kohalik Jõelähtme rahvamaja vajaks edasiarendamist ning kogukonnasisene läbikäimine naabrite vahel tihendamist, nt ühistevõrgude ja (kogukonna)teenuste (huviringid,

kaugtöövõimalused, sotsiaalteenused jne) kaudu. Sündmusi võiksid koos korraldada ka külad.

- **Neeme kandis** käidi välja, et küladevahelist läbikäimist võiks soosida ühiste jaanitulede ja sporditurniiride korraldamise, pioneerilaagri ala kordategemise ning discgolfi väljaku loomise kaudu. Samuti toodi välja, et Neemes puuduvad täielikult võimalused spordiks ja treeninguteks sisetingimustes.
- Pöörati tähelepanu, et **kergliiklusteid on palju, aga need pole omavahel ühendatud ning tervise- ja matkarajad on märgistamata.**
- Mereäärsed alad võiks muuta ligipääsetavamaks ja/või välja arendada rannaalaseid seal vaba aja veetmiseks.
- Kaardistada küldes vabad vallamaad, kuhu oleks võimalik arendada vaba aja tegevuseks mõeldud taristuid. Pea igas külas on olemas MTÜ / külavanem, kes küla aktivistidega ja valla kaasabil saaksid kirjutada projekti taristu ehitamiseks.
- **Võimalustest info kättesaadavuse** osas toodi välja, et teavitustasandil on vaba aja tegevustest ei ole piisav – inimesed ei tea, mis toimub ja kuidas nendeni jõuda ning pole olemasolevates infoallikatest piisavalt teadlikud. Arutati, et probleem võib olla kanalite rohkuses ning selle lahenduseks võiks olla võimalikult hästi valla veebilehega integreeritud infolehed.
 - Eraldi teadlikkuse probleemi toodi välja ka inimeste teadmatust sellest, kuidas olemasolevat taristut, eriti **sporditaristut** saaks oma spordi või vaba aja tegevusteks ära kasutada.
 - Nähti, et võiks **keskselt koordineerida spordialade tutvustamist. Näiteks võiks seda teha läbi spordikooli**, mis korraldaks spordialasid tutvustavaid üritusi ja kaasaks erinevaid huviringe spordi turundamisse – nt saaks tehnikaringi turundusvideo koostamiseks kaasata.
- **Sündmustega kultuuri- ja spordielu rikastamiseks** toodi välja mitmeid ettepanekuid ja lahendusi.
 - Taaselustada ja hoida tuleks valla laulu- ja tantsupeo korraldamise traditsiooni, mis toimiks kui tähtsündmusena, kus kõik kultuurikollektiivid vallast saavad end näidata ja esineda.
 - Rohkem korraldada erinevaid spordivõistlusi ja liikumisüritusi, mis oleks ülevallalised ja tervele perele suunatud. Lisati, et terve kogukond võiks olla kaasatud spordiüritustele ja nende korraldusse.
 - Luua/taaselustada spordi- ja kultuuriinimeste hooaja lõpusündmus, mis toimiks ka tänuüritusena.
- Pöörati tähelepanu, et arendada tuleb ühistranspordisüsteemi **sündmustele ja tegevustele**, et noored ja eakad saaksid jõuda nendesse kohtadesse, kus sportida, vaba aega veeta, kultuurielust osa võtta jne. Näiteks on Neeme poolsaarel elavatel noortel raskendatud huvitegevustes osalemine, kuna bussitransport on nõnda ebatõhus.

- Lisaks mainiti, et kultuuri ja spordi valdkonna arendamiseks tuleks edendada koostööd ettevõtjatega, kaasata asjatundlikke ja aktiivseid inimesi otsuste tegemisse.
- Rõhutati, et vaba aja tegevuste võimaluste loomist tuleks **arendada alt üles**: st elanikel peaks tekkima soov mingit võimalust harrastada ning seejärel vald toetab võimaluste loomisega.
- **Spordi** osas rõhutati lisaks, et spordikorraldust peaks vallas arendama süsteemselt ja erinevate vanusegruppide vajadustest ja huvidest lähtuvalt. Ideena käidi välja ka spordikooli loomine, mis haldaks kogu Jõelähtme valla spordivõimalusi, üritusi jne. See aitaks hoida ja (taas)luua traditsioone ja toetaks elujõuliste spordialade harrastamise võimaluste püsimist Jõelähtmel.
- **Raamatukogude** osas tehti ettepanek panna tööle raamatute saatmise süsteemid, raamatukapid (lahendus oleks rakendada olemasolevat laenutusplatvormi MIRKO).

Loo ja Kostivere alevike ülevaade

Loo alevik

Mis on Loo tugevused?

Kaasamiskohtumiste ja avaliku küsitluse raames toodi välja järgmised tugevused:

- Asub Tallinna lähedal.
- On olemas transpordiühendused erinevate sihtpunktidega (Tallinn, teised valla asulad).
- On olemas suhteliselt hea kergliiklusteede võrgustik.
- Üldiselt on inimestel turvaline Lool elada.
- On olemas üks hea pood.
- Suhteliselt palju rohelist.
- Lool ja Liivamäel aktiivsed grupeeringud
- Raamatukogu on olemas.
- Kultuurikeskus korraldab palju üritusi. On olemas perepäevad jms üritused.
- Valdavalt kodu lähedal hea haridus ja lasteaed.
- Lool ja Liivamäel aktiivsed grupeeringud.
- Täiskasvanute huvitegevusi või võimalusi on olemas omajagu palju (kuigi seda saab veel arendada).
- Noortel on olemas üsna head võimalused, võrdlemisi palju huvitegevusi (muusikakoolid, kunstikoolid, noortekeskus) – vähemalt teatud vanusegrupini (pärast põhikooli lõppu vähem).

Mis on Loo arenguvajadused?

Kaasamiskohtumiste ja avaliku küsitluse raames toodi välja järgmised arenguvajadused ja ettepanekud:

- **Üldplaneering ja visioon Loo asulast.** Ühe suurema probleemina toodi välja kogu Loo (ja võimalik, et tulevikus ka teiste kiiresti arenevate asulate nagu Iru, Liivamäe) [üldplaneeringu](#) selguse vajadus ja eri tüüpi ehitiste tsoneeringu selguse ja kindluse vajadus.
 - Väljendati, et elanikel pole hetkel selgust, kuhu tulevad väikeelamud, ridaelamud, väiksemad korterelamud, suuremad korterelamud, tööstushooned (milline tööstus liigiti, sest see määrab ka kaasneva rasketranspordi spetsiifika) ning et seda infot on tarvis nii inimeste elude planeerimiseks kui ka stabiilsuse saavutamiseks.
 - Arvati, et üldplaneeringus ettenähtud alapid muutakse liiga **kergekäeliselt** – näiteks, kui omanik ise algatab elamumaa muutmise tootmiskaas, siis seda lubatakse – kuid see tähendab, et näiteks erahoonete külje alla kerkib suur tööstushoone koos kaasneva müra, reostuse, liikluse ja muude probleemidega.

- Probleemina nähti ka seda, et kergekäeliselt lubatakse laiendada juba olemasolevaid tööstusrajatisi ilma täiendavate mõjuanalüüsideta.
- Tööstuhoonete ehitamisel peeti vajalikuks, et lähtutaks kohalike elanike huvidest ja teostataks uuringuid müra, liiklustiheduse, reostusohu ja teiste riskide kohta ning hinnataks negatiivse mõju suurust. Kui mõju on arvestatav, ei tohiks anda luba tööstuhoonete ehitamiseks. Kohalikele elanikele tuleb anda võimalikult vara võimalus kaasa rääkida, et ei tekiks probleemseid olukordi elamupiirkondadele.
- Arvati, et lasteaia taga asuva endise linnuvabriku piirkonna asemele ei tohiks kindlasti tulla tööstust, vaid pigem elamupiirkond.
- Sooviti, et kõiki üldplaneeringut puudutavaid teemasid Loo alevikus käsitleks elanikest koosnev töögrupp, kes annab sisendit, missugune peaks Loo aleviku planeering olema ja kontrollib, et valikud mille kasuks otsustatakse ei lähe vastuollu asula ja piirkonna arenguvajadustega.
- Oodati Loo aleviku tuleviku kohta selget **visiooni**: missugune asula see hakkab olema? Missugune näeb tulevikus välja asula ise ja missugused elamualad seal hakkavad olema? Sooviti visuaalset maketti või visualiseeringut sellest, missugusena asula tulevikus võiks olla. Osaliselt leiab need [kavandatava üldplaneeringu materjalidest](#).
- **Liiklus ja transport.** Rõhutati, et Loo asula liiklus on väga hektiline ja hästi planeerimata – sellest sõidavad läbi nii raskeveokid (eriti tööstuhoonete juures käivad), transiidis olevad masinad (nt Lagedi vahet sõitvad autod Vibeliku teel), igapäevased pendelrände korras tööle sõitvad autod (nii Tallinna kui nt alevi külje all asuvasse tehastesse). Samas liiklevad teel ja teede ääres lapsed ratastega ja jalakäijad, mis muudab olukorra ohtlikuks.
 - Tulemuseks on ühest küljest suur **müra** (nt Terviseameti poolt mõõdetud tulemused 04.07.2022 määratlevad, et öösel toimus maksimaalsete helirõhutasemete ületus) ja teisest küljest turvariskid liiklejatele (nii lapsed kui kohalikud elanikud üldiselt).
 - Sooviti, et vald kehtestaks Loo aleviku ja piirnevate alade tuleviku turvalise ja mürareostust piirava liiklusskeemi ning tänavad viidaks 30 km/h piirkiirusele, et vähendada teiste piirkondade inimeste motivatsiooni kasutada alevit kui läbisõidukeskust töölt koju sõitudeks ning samal ajal seeläbi ka alandada liiklusega kaasnevat müra hulka ja ohutust.
 - Peeti vajalikuks ühest liikluslahendust, mis viiks aleviku tagumiselt küljelt raskeveoki transpordi ja tehasetöölise liiklusvoo otse kas Tallinn-Narva maanteele või Tallinna ringteele, et nad saaksid Loo alevikku läbimata pääseda kohe suurtele magistralidele.
 - Sooviti, et uusarenduste ehitamisel võetaks ette arvesse ning sunnitaks arendajat ehitama ligipääse ja taristut selliselt, et see ei suurendaks alevi liikluskoormust ja müra.
 - **Müra** leevendamiseks peeti vajalikuks püstitada helibarjääre ning suunata raskeliiklust võimalusel elamupiirkondadest kaugemale.

- Mitmes aleviku piirkonnas rõhuti lisaks vajadusele valgustada senisest rohkem kõnniteid
- Lisaks sooviti, et talvist teehooldust parendataks, eriti nt Lagedi-Kostivere teel.
- **Kogukond ja aktiivsus.** Esiteks peeti oluliseks viia läbi kogukondade uuringu nii Loo kandis kui ka vallas üldiselt, et tuvastada, kes on inimesed, kes erinevates piirkondades elavad, missugused huvid neil on ja mille osas nad soovivad aktiivsed olla.
 - Teiseks sooviti kogukondade **aktiivset eestvedamist**, regulaarseid kohtumisi ja koosolekuid, et elanike ootuseid ja vajadusi tihedamini kuulda saada ja samas võimaldada neile kaasa rääkimist ja panustamist kogukonda. Külavanemad teatud külates on väga aktiivsed, aga teistes mitte ning külavanemate roll peaks olema ka uusi inimesi integreerida kogukonda. Üldiselt sooviti, et kogukonna- ja kodutunne ja seotus piirkonnaga oleks tugevam ning piirkonda ei tajutaks magalana.
 - Kolmandaks väljendati rahulolematust praegu valitud Loo eestseisuse aktiivsusega ning toodi välja, et eestseisus võiks aktiivsemalt elanike muresid kokku koguda ja seista nende elluviimise eest. Kord kvartalis või poolaastas peaks eestseisuse koosolek olema avatud kõigile piirkonna kodanikele, et arutada ühiselt läbi, mis ettepanekuid esitada vallajuhtidele.
 - Olulise probleemina nähti ka valla juhtimise kaugust suurematest keskustest ning ettepanekuna nähti, et vallavalitsuse mõni osa või vallavalitsus ise võiks perioodiliselt asuda suuremates asulates.
 - Sooviti, et valla elanikke **kaasataks** tihedamalt valla tegemistesse ja arendustesse (mh üldplaneering, arengukava, uusarendused jne).
 - Pakuti, et info parema liikumise jaoks võiks vallas võiks olla **temaatiline teavitussüsteem** – inimene saab ise valida, missuguseid e-kirju ja uudiskirju ta sooviks saada (haridus, ehitustegevused vms) ning saaks selle abil temaatilisi teavitusi.
- **Rohelus ja puhkealad.** Äärmiselt oluliseks peeti, et läbivalt oleks asula sees ja ümber kõrghaljastust ning rohealasid. Selle tarvis peeti vajalikuks koostada aleviülene haljastusplaan.
 - Sooviti, et oleksid selgemad kokkulepped ja asjatundjate poolt välja töötatud) suunised, kuhu tohib mida istutada, et vajadusel saaks seda teha ka omaalgatuslikult talgute raames.
 - Peeti oluliseks, et ka kortermajade juures oleks aia pidamise võimalusi, rohealasid ning et juurde ehitatavad majad ei oleks üksteisele liiga lähedal, et jätta nende vahele ruumi roheluse jaoks.
 - Tungivalt nõuti, et jõe äärde rajataks puhkeala. Sooviti, et Maardu järve läänekülg (Loo või Liivamäe külje alla) avataks elanikkonnale koostöös Maardu linnaga, taristu arendamine (sh veeohutus, stendid, parkla, prügi haldamine jne).

- Pirita jõe piirkonnas sooviti, et rakendataks parkimistasusid ja palju rangemat prügi haldamise süsteemi, kuna suviti käib seal palju turiste, kellega kaasneb märgatav keskkonnakahju.
- **Tervis ja hooldus.** Rahvaarvu kasvamisega arvati, et **arstiabi** kättesaadavus muutub aina vajalikumaks (sh teenused nagu ämmaemand, eakate hooldus ja päevakeskused, füsioteraapia, pediaatria jne), ning hinnati, et tänane perearstide arv ei kata enam vajadusi ära.
 - Süstemaatiliselt peeti vajalikuks tegutseda **multifunktsionaalse teenusekeskuse** loomise suunas, kus oleks ka ujula, spa, tervisekeskus, spordiklubi või muud taolised võimalused.
 - Lisaks peeti vajalikuks silmas pidada elanikkonna vananemisega seotud muresid, millega suureneb surve pakkuda vananevale elanikkonnale täiendavaid teenuseid.
- **Vaba aeg, kultuur, noored.** Sooviti, et vald soodustaks seda, et kohapeal tekiks rohkem linnaelu võimalusi nagu söögikohad, rohkem ja paremaid toidupoode (nt Selver, Coop jne), kaubanduskeskus või muu taoline keskus.
 - Sooviti modernsemat raamatukogu, spordi- ja kultuurikeskust ning ujulat.
 - Hinnati, et juurde oleks vaja rahva ja kogukondade jaoks koosolemise kohti (nt vee või elektriga varustatud lava või taristuga plats vms)
 - Rõhutati, et noortele suunatud huvitegevuse võimalusi arendataks edasi (rohkem ringe, tegevusi ja ka vanuses 15+).
 - Kultuurivaldkonna tegevusse võiks kuuluda ka külade või kogukondade vahelise sporditegevuse (sh rahvatervise üritused) korraldamine – võistlused, suvepäevad jne.
 - Väga oluliseks peeti ka kiire interneti (valguskaablid) arendamist üle valla ja eriti Loo asulas.

Kostivere alevik

Mis on Kostivere tugevused?

Kaasamiskohtumiste ja avaliku küsitluse raames toodi välja järgmised tugevused:

- Suurem osa Kostivere taristust on kaasajastatud ning vald on palju panustanud piirkonna arengusse (hooned, taristu, sotsiaalne pool).
- Kostivere on turvaline ning ilus – keskkonda ilmestavad aiamaad, õuna- ja kirsiaiad.
- Kostivere alevikus on kõik oluline lähedal ja jalutuskäigu kaugusel – kool, lasteaed, raamatukogu, perearst, pood, päevakeskus.
- Alevikus toimuvad mitmekesised kultuurisündmused.
- Kostivere alevik on ideaalne elukoht lastele (kuni 15-nda eluaastani): olemas on kõik võimalused, sh laste mänguplatsid, atraktiivne noortekeskus, treenerid aitavad õpilastel trennidesse kohale tulla.
- Alevikul on hea transpordiühendus linnaga ja Loo alevikuga, olemas on kergliiklusteed Parasmäele ja Narva mnt-ni välja.

- Kostivere kolhoosist jäänud silotornid on osalejate hinnangul lähedad ja pakuvad võimalusi loominguliseks lähenemiseks piirkonna eripära rõhutamisele.

Mis on Kostivere arenguvajadused?

Kaasamiskohtumiste ja avaliku küsitluse raames toodi välja järgmised arenguvajadused ja ettepanekud:

- Sooviti suuremat pikaajalist visiooni kandi ruumikasutusele ja ilmele.
- Tunti puudust olulistest kohapealsetest teenustest: söögikohast, apteegist, Smartpost pakiautomaadist, iluteenustest jne.
- Juhiti tähelepanu, et noortel peredel ei ole võimalik soetada piirkonda eluaset, kuna neid hooneid hetkel ei ole olemas. Sooviti, et Kostiverre loodaks mõni uusarendus, aga mitte kortermajade, vaid elamumaapindade näol. Samuti sooviti, et kasutuseta vallavara pandaks müüki, seades fookuseks noored/lastega pered/spetsialistid.
- Pakuti välja, et luua võiks (või osta müügis olevaid väiksemaid pindu) ametikortereid kaugemal elavatel valda tööle tulla soovijatele koolide ja lasteaedade töötajatele. Maksuraha jääb valda ja on lihtsam leida tublisid töötajaid väikesesse valda.
- Paluti leida viise tagamaks, et eraomanikele kuuluvaid räämas ja kasutuseta objekte renoveeritaks ja korrastataks.
 - Valla omandis oleva kinnisvara tulevik vajab selgust – kas teha korda, kuidas kasutusele võtta jne, et ei oleks lagunenuid hooneid. Fookust seada nende korda saamisele uusarenduse asemel.
 - Elamute ehitamiseks pole vaba maad või on need erakätes.
- Rõhutati, et postiteenus vallas ei toimi, kuna vallas ei ole enam postkontoreid.
- Sooviti, et ehitataks välja kiire interneti viimane miil.
- Samuti sooviti, et ehitataks kergliiklustee Jõelähtmesse ja Rebala keskuse poole, samuti Kostiverest Loole.
- Toonitati vajadust luua puhkealaid ja vaba aja veetmise võimalusi noortele, nt madalseiklusrada, mitmefunktsionaalne kõlakoda, mänguväljakud jne.
- Karstiala nähti alakasutatud turismihihtpunktina, mis vajaks täiendavaid parkimiskohti.
- Sooviti, et veeäärne ala muudetakse ohutuks ja mitmefunktsionaalseks puhkealaks, jälgides samas loodushoidu.
- Arenguruumi nähti ka ettevõtluse ja töökohtade arvu kasvu soodustamises.
- Kostivere peeti suuresti magalapiirkonnaks, kus inimesed kipuvad olema passiivsed.
- Mõisakompleksi korrastamiseks sooviti, et erakätes mõisakompleksi hooneid aidataks korrastada ning et renoveeritaks lõplikult mõisa peahoone koos mõisapargiga.
- Muusika- ja kunstikoolile sooviti omased ruume, sh nt koolimaja laienduses.
- Sooviti ametlikku külaplatsi.

- Koorteaedikut sooviti edasi arendada, sh tagades valgustuse pimedal ajal.
- Peeti vajalikuks parendada info liikumist, kuna hetkel ei jõua see Kostivere elanikeni – liiga vähesed võtavad osa kandi ja valla elu suunamises. Tuleb laieneda kaugemale valla lehest ja Facebookist. Ka MTÜ-de vahelist kommunikatsiooni tuleks soosida – hetkel on see puudulik. Koostöös kultuurimõisaga võiks lisada olulisi teateid (nt tasuta kirjakandja teenuse kohta) kohalikule infotahvlile.